



บริษัท จัมโบ้ เจตตี้ จำกัด

รายงานผลการปฏิบัติตามมาตรการป้องกันและแก้ไขผลกระทบสิ่งแวดล้อม  
และมาตรการติดตามตรวจสอบผลกระทบสิ่งแวดล้อม (ระยะดำเนินการ)

## โครงการท่าเทียบเรือจัมโบ้ เจตตี้

ระหว่างเดือนกรกฎาคมถึงเดือนธันวาคม พ.ศ. 2567

### บทที่ 2

ผลการปฏิบัติตามมาตรการป้องกันและแก้ไขผลกระทบสิ่งแวดล้อม  
ในระยะดำเนินการ

จัดทำโดย

บริษัท เอ็นทิก จำกัด



3/4 ถนนประเสริฐนฤกิจ แขวงคลองกุ่ม เขตบึงกุ่ม กรุงเทพมหานคร 10240

มกราคม 2568

## บทที่ 2

# ผลการปฏิบัติตามมาตรการป้องกันและแก้ไขผลกระทบสิ่งแวดล้อม ในระยะดำเนินการ

## 2.1. การตรวจประเมินการปฏิบัติตามมาตรการป้องกันและแก้ไขผลกระทบสิ่งแวดล้อม

บริษัท จัมโบ้ เจตตี้ จำกัด (บริษัทฯ) ได้ดำเนินกิจกรรมโครงการ ภายใต้แผนปฏิบัติการด้านสิ่งแวดล้อมตามที่กำหนดไว้ในรายงานการประเมินผลกระทบสิ่งแวดล้อมของโครงการ ที่ผ่านความเห็นชอบจากคณะกรรมการผู้ชำนาญการพิจารณา  
รายงานการประเมินผลกระทบสิ่งแวดล้อมโครงการโครงสร้างพื้นฐานทางน้ำ ซึ่งได้ระบุมมาตรการป้องกันและแก้ไขผลกระทบ  
สิ่งแวดล้อมที่โครงการต้องปฏิบัติตามเงื่อนไขแนบท้ายหนังสือที่ ทส. 1009.4/15500 ลงวันที่ 9 กันยายน พ.ศ. 2565  
(ภาคผนวก 1-1) โดยรายงานฉบับนี้เป็นผลการตรวจประเมินการปฏิบัติตามมาตรการป้องกันและแก้ไขผลกระทบสิ่งแวดล้อม  
ของโครงการ ในระยะดำเนินการ ระหว่างเดือนกรกฎาคมถึงเดือนธันวาคม พ.ศ. 2567

ทั้งนี้ ข้อมูลที่ใช้ประกอบการตรวจประเมินได้จากการสำรวจโดยตรงในภาคสนามของบริษัท เอ็นทิก จำกัด  
ซึ่งเป็นบุคคลที่สาม (Third Party) ซึ่งปฏิบัติงานเป็นประจำทุกเดือนตลอดทั้งการดำเนินงานรวบรวมข้อมูล เอกสาร ข้อกำหนด  
และบันทึกต่างๆ ที่เกี่ยวข้องกับการดำเนินงานของโครงการจากบริษัทฯ

## 2.2. ผลการตรวจประเมินการปฏิบัติตามมาตรการป้องกันและแก้ไขผลกระทบสิ่งแวดล้อม

จากการตรวจสอบโดยบริษัท เอ็นทิก จำกัด ซึ่งเป็นบุคคลที่สาม (Third Party) พบว่า โครงการได้ปฏิบัติตามมาตรการ  
ป้องกันและแก้ไขผลกระทบสิ่งแวดล้อมตามที่กำหนดไว้ในรายงานการประเมินผลกระทบสิ่งแวดล้อม (EIA) ของโครงการ  
ท่าเทียบเรือจัมโบ้ เจตตี้ อย่างเคร่งครัด โดยรายละเอียดผลการตรวจประเมินการปฏิบัติตามมาตรการฯ แสดงดัง  
ตารางที่ 2-1 และตารางที่ 2-2

บริษัท เอ็นทิก จำกัด

ตารางที่ 2-1 (ต่อ) ผลการปฏิบัติตามมาตรการทั่วไป

มาตรการป้องกันและแก้ไขผลกระทบสิ่งแวดล้อม	ผลการปฏิบัติตามมาตรการฯ	ปัญหาอุปสรรคที่ไม่สามารถปฏิบัติตามมาตรการและแนวทางแก้ไข	อ้างอิง
4) ในกรณีที่บริษัท จัมโบ้ เจตตี้ จำกัด มีความจำเป็นต้องเปลี่ยนแปลงรายละเอียดโครงการหรือมาตรการป้องกันและแก้ไขผลกระทบสิ่งแวดล้อม และมาตรการติดตามตรวจสอบผลกระทบสิ่งแวดล้อม ตามที่เสนอไว้ในรายงานการประเมินผลกระทบสิ่งแวดล้อมที่ได้รับการเห็นชอบไว้แล้ว ให้บริษัท จัมโบ้ เจตตี้ จำกัด แจ้งให้หน่วยงานที่มีอำนาจหน้าที่ในการพิจารณาอนุมัติ หรืออนุญาตดำเนินการ ดังนี้	พ.ศ. 2567 เมื่อวันที่ 31 กรกฎาคม 2567 และฉบับนี้เป็นการนำเสนอรายงานผลการปฏิบัติตามมาตรการฯ ของโครงการ ในช่วงระหว่างเดือนกรกฎาคมถึงเดือนธันวาคม พ.ศ. 2567 เป็นการนำเสนอรายงานฉบับที่สาม		
<ul style="list-style-type: none"> <li>- หากหน่วยงานผู้อนุมัติหรืออนุญาตเห็นว่าการเปลี่ยนแปลงดังกล่าวเกิดผลดีต่อสิ่งแวดล้อมมากกว่า หรือเทียบเท่ามาตรการที่กำหนดไว้ในรายงานการประเมินผลกระทบสิ่งแวดล้อมที่ได้รับการเห็นชอบไว้แล้ว ให้หน่วยงานผู้อนุมัติหรืออนุญาตรับจดแจ้งให้เป็นไปตามหลักเกณฑ์และเงื่อนไขที่กำหนดไว้ในกฎหมายนั้นๆ ต่อไป พร้อมกับการจัดทำสำเนาการเปลี่ยนแปลงดังกล่าวข้างต้นที่รับจดแจ้งไว้แจ้งให้สำนักงานนโยบายและแผนทรัพยากรธรรมชาติและสิ่งแวดล้อมเพื่อทราบ</li> <li>- หากหน่วยงานผู้อนุมัติหรืออนุญาตเห็นว่าการเปลี่ยนแปลงดังกล่าวอาจส่งผลกระทบต่อสาระสำคัญในรายงานการประเมินผลกระทบสิ่งแวดล้อมที่ได้รับการเห็นชอบไว้แล้ว ให้หน่วยงานผู้อนุมัติหรืออนุญาตจัดส่งรายงานการเปลี่ยนแปลงดังกล่าวให้สำนักงานนโยบายและแผนทรัพยากรธรรมชาติและสิ่งแวดล้อม เพื่อเสนอให้คณะกรรมการผู้ชำนาญการพิจารณารายงานการวิเคราะห์ผลกระทบสิ่งแวดล้อมชุดที่เกี่ยวข้องให้ความเห็นชอบประกอบก่อนดำเนินการเปลี่ยนแปลง และเมื่อโครงการได้รับอนุมัติหรืออนุญาตให้มีการเปลี่ยนแปลง ให้หน่วยงานผู้อนุมัติหรืออนุญาตแจ้งผลการเปลี่ยนแปลงดังกล่าวให้สำนักงานนโยบายและแผนทรัพยากรธรรมชาติและสิ่งแวดล้อมเพื่อทราบ</li> </ul>	จากการดำเนินงานที่ผ่านมา โครงการยังไม่มีผลกระทบที่จะเปลี่ยนแปลงรายละเอียดโครงการหรือมาตรการป้องกันและแก้ไขผลกระทบสิ่งแวดล้อม และมาตรการติดตามตรวจสอบผลกระทบสิ่งแวดล้อม ตามที่เสนอไว้ในรายงานการประเมินผลกระทบสิ่งแวดล้อมที่ได้รับการเห็นชอบไว้แล้ว ทั้งนี้หากโครงการมีความประสงค์เปลี่ยนแปลงรายละเอียดโครงการหรือมาตรการฯ จะดำเนินการแจ้งหน่วยงานผู้อนุมัติหรืออนุญาตพิจารณา ก่อนดำเนินการเปลี่ยนแปลง	-	-



ตารางที่ 2-1 (ต่อ) ผลการปฏิบัติตามมาตรการทั่วไป

มาตรการป้องกันและแก้ไขผลกระทบสิ่งแวดล้อม	ผลการปฏิบัติตามมาตรการฯ	ปัญหาอุปสรรคที่ไม่สามารถปฏิบัติตามมาตรการและแนวทางแก้ไข	อ้างอิง
5) หากได้รับการร้องเรียนจากประชาชนว่าได้รับความเดือดร้อนรำคาญจากกิจกรรมการดำเนินการโครงการ หรือโครงการก่อให้เกิดความเสียหายแก่สาธารณสมบัติ หรือชีวิตและทรัพย์สินของประชาชน เจ้าของโครงการจะต้องดำเนินการแก้ไขปัญหาดังกล่าวโดยไม่ชักช้าและแจ้งหน่วยงานอนุญาต สำนักงานนโยบายและแผนทรัพยากรธรรมชาติและสิ่งแวดล้อม และหน่วยงานที่เกี่ยวข้องทราบ เพื่อหาแนวทางและมาตรการในการแก้ไขปัญหาต่อไป	จากการดำเนินงานที่ผ่านมา ระหว่างเดือนกรกฎาคม-ธันวาคม พ.ศ. 2567 ยังไม่พบข้อร้องเรียนจากประชาชนว่าได้รับความเดือดร้อนรำคาญจากกิจกรรมการดำเนินการโครงการ หรือโครงการก่อให้เกิดความเสียหายแก่สาธารณสมบัติ หรือชีวิตและทรัพย์สินของประชาชนแต่อย่างใด	-	ภาคผนวก 11-4
6) หากผลการตรวจวัดตามมาตรการมีพารามิเตอร์ใดที่เกินค่าที่กำหนดไว้ในรายงานฯ และ/หรือเกินค่ามาตรฐานที่เกี่ยวข้อง ผู้ขออนุญาตจะต้องดำเนินการแก้ไขโดยทันที	จากผลการตรวจวัดคุณภาพสิ่งแวดล้อมในระยะดำเนินการตามมาตรการพบว่าผลการตรวจวัดมีค่าอยู่ในเกณฑ์มาตรฐานที่กำหนด		ภาคผนวก 2-6 ภาคผนวก 3-2 ภาคผนวก 4-1 ภาคผนวก 5-1 ภาคผนวก 9-2
7) บริษัท จัมโบ้ เจตต์ จำกัด จะต้องปฏิบัติตามเงื่อนไขด้านสิ่งแวดล้อมท้ายใบอนุญาตให้ปลูกสร้างสิ่งล่วงล้ำลำแม่น้ำ ใบอนุญาตให้ใช้ทำเทียบเรือต่างๆ และใบอนุญาตอื่นๆ ที่กรมเจ้าท่ากำหนดขึ้นอย่างเคร่งครัด	โครงการได้ปฏิบัติตามเงื่อนไขด้านสิ่งแวดล้อมท้ายใบอนุญาตให้ปลูกสร้างสิ่งล่วงล้ำลำแม่น้ำ ใบอนุญาตให้ใช้ทำเทียบเรือต่างๆ และใบอนุญาตอื่นๆ ที่กรมเจ้าท่ากำหนดขึ้นอย่างเคร่งครัด	-	ภาคผนวก 1-5 ภาคผนวก 1-6
8) บริษัท จัมโบ้ เจตต์ จำกัด จะต้องจัดหาบุคคลที่ 3 (Third Party) ที่มีความรู้ความชำนาญ เป็นผู้ดำเนินการและการตรวจวิเคราะห์ ต้องใช้ห้องปฏิบัติการที่ขึ้นทะเบียนกับกรมโรงงานอุตสาหกรรม และมิได้มีส่วนได้ส่วนเสียกับผู้ดำเนินการ ผู้ขออนุญาต หรือหน่วยงานของรัฐที่เป็นผู้รับผิดชอบโครงการหรือกิจการในการดำเนินโครงการหรือกิจการที่มีการจัดทำรายงานการประเมินผลกระทบสิ่งแวดล้อม และ/หรือรายงานแก้ไขเปลี่ยนแปลงโครงการหรือกิจการ	โครงการได้มอบหมายให้บริษัท เอ็นทิก จำกัด เป็นบุคคลที่ 3 (Third Party) ซึ่งเป็นนิติบุคคลที่มีวัตถุประสงค์ในการให้คำปรึกษาเกี่ยวกับด้านสิ่งแวดล้อม และเป็นผู้มีสิทธิ์จัดทำรายงานเกี่ยวกับการศึกษาและมาตรการป้องกันและแก้ไขผลกระทบกระเทือนต่อคุณภาพสิ่งแวดล้อม ตามใบอนุญาตเลขที่ 5/2567 พร้อมทั้งบริษัท ท็อปส์แลบ คอนซัลแตนท์ จำกัด ซึ่งเป็นห้องปฏิบัติการที่ขึ้นทะเบียนกับกรมโรงงานอุตสาหกรรม และมีได้มีส่วนได้ส่วนเสียกับผู้ดำเนินการ ผู้ขออนุญาต หรือหน่วยงานของรัฐที่เป็นผู้รับผิดชอบโครงการหรือกิจการในการดำเนินโครงการหรือกิจการที่มีการจัดทำรายงานการประเมินผลกระทบสิ่งแวดล้อม และ/หรือรายงานแก้ไขเปลี่ยนแปลงโครงการหรือกิจการแต่อย่างใด	-	ภาคผนวก 1-7 ภาคผนวก 1-8

ตารางที่ 2-1 (ต่อ) ผลการปฏิบัติตามมาตรการทั่วไป

มาตรการป้องกันและแก้ไขผลกระทบสิ่งแวดล้อม	ผลการปฏิบัติตามมาตรการฯ	ปัญหาอุปสรรคที่ไม่สามารถปฏิบัติตามมาตรการและแนวทางแก้ไข	อ้างอิง
9) หากเกิดเหตุการณ์ใดๆ ที่อาจก่อให้เกิดผลกระทบต่อสิ่งแวดล้อม เจ้าของโครงการจะต้องรีบดำเนินการแก้ไขและแจ้งให้กรมเจ้าท่าทราบโดยเร็ว	จากการดำเนินงานที่ผ่านมา ไม่มีเหตุการณ์ใดๆ ที่อาจก่อให้เกิดผลกระทบต่อสิ่งแวดล้อม หากเจ้าของโครงการให้เกิดผลกระทบต่อสิ่งแวดล้อม โครงการจะรีบดำเนินการแก้ไขและแจ้งให้กรมเจ้าท่าทราบโดยเร็ว	-	-
10) ต้องปฏิบัติตามมาตรการป้องกันและลดผลกระทบสิ่งแวดล้อมตามเงื่อนไขด้านสิ่งแวดล้อมท้ายใบอนุญาตใช้ท่าเทียบเรือของกรมเจ้าท่าอย่างเคร่งครัด	บริษัท จัมโบ้ เจตต์ จำกัด ได้ปฏิบัติตามเงื่อนไขด้านสิ่งแวดล้อมท้ายใบอนุญาตให้ปลูกสร้างสิ่งล่วงล้ำลำแม่น้ำ ใบอนุญาตให้ใช้ท่าเทียบเรือและใบอนุญาตอื่นๆ ที่กรมเจ้าท่ากำหนดขึ้นอย่างเคร่งครัด ซึ่งเงื่อนไขดังกล่าวได้ถูกรวบรวมไว้ในมาตรการป้องกันและแก้ไขผลกระทบสิ่งแวดล้อม และมาตรการติดตามตรวจสอบผลกระทบสิ่งแวดล้อมไว้ในรายงานการประเมินผลกระทบ สิ่งแวดล้อมที่ได้รับความเห็นชอบแล้ว โดยโครงการได้ปฏิบัติตามและนำส่งรายงานผลการปฏิบัติตามมาตรการฯ เป็นประจำทุก 6 เดือน เพื่อเสนอต่อสำนักงานเจ้าท่าภูมิภาคที่ 2 สาขาอยุธยา โดยโครงการได้นำส่งรายงานผลการปฏิบัติตามมาตรการฯ ฉบับล่าสุด ฉบับเดือนระหว่างเดือนมกราคม-มิถุนายน พ.ศ. 2567 เมื่อวันที่ 31 กรกฎาคม พ.ศ. 2567	-	ภาคผนวก 1-4

ตารางที่ 2-2 ผลการปฏิบัติตามมาตรการป้องกันและแก้ไขผลกระทบสิ่งแวดล้อม (ระยะดำเนินการ)

มาตรการป้องกันและแก้ไขผลกระทบสิ่งแวดล้อม	ผลการปฏิบัติตามมาตรการฯ	ปัญหาอุปสรรคที่ไม่สามารถปฏิบัติตามมาตรการและแนวทางแก้ไข	อ้างอิง
<b>1. คุณภาพอากาศ</b>			
1) จัดให้มีพนักงานกวาดฝุ่น ในการทำความสะอาดบริเวณพื้นที่หน้าท่า และหลังท่าเทียบเรือ อย่างน้อยวันละ 2 ครั้ง หรือตามความเหมาะสมของสภาพอากาศ	โครงการได้จัดให้มีพนักงานทำความสะอาด บริเวณพื้นที่หน้าท่า และหลังท่าเทียบเรืออย่างสม่ำเสมอ อย่างน้อยวันละ 2 ครั้ง และตามความเหมาะสมของสภาพอากาศ	-	รูปที่ 2-1 (ก)
2) กำหนดให้เขตพื้นที่บริเวณหน้าท่าเทียบเรือกำหนดให้เป็นพื้นคอนกรีตทั้งหมด	โครงการได้กำหนดให้เขตพื้นที่บริเวณหน้าท่าเทียบเรือมีลักษณะเป็นพื้นคอนกรีตทั้งหมด	-	รูปที่ 2-1 (ข)
3) ดูแลรักษาความสะอาดบริเวณด้านหน้าสถานประกอบการไม่ให้มีฝุ่นละอองสะสม	โครงการได้จัดให้มีพนักงานคอยดูแลรักษาความสะอาดบริเวณด้านหน้าสถานประกอบการไม่ให้มีฝุ่นละอองสะสมอย่างสม่ำเสมอ	-	รูปที่ 2-1 (ก)
4) ใช้รถดูดฝุ่นในการลดผลกระทบที่เกี่ยวกับฝุ่นจากการดำเนินโครงการ	โครงการได้จัดเตรียมและใช้รถดูดฝุ่นในการลดผลกระทบด้านฝุ่นจากการดำเนินโครงการ	-	รูปที่ 2-1 (ค)
5) ตรวจสอบเครื่องมือ เครื่องจักร เครื่องยนต์ และบำรุงรักษาสภาพยานพาหนะ ทุก 6 เดือน ให้อยู่ในสภาพดีอยู่เสมอเพื่อลดการระบายมลสารจากเครื่องยนต์ พร้อมทั้งจัดทำรายงานสรุปผลการดูแล บำรุงรักษา ส่งให้เจ้าหน้าที่ผู้ควบคุมตรวจสอบพร้อมเก็บเป็นหลักฐานเป็นประจำตามระยะเวลาที่กำหนด	โครงการได้มีการตรวจสอบเครื่องมือ เครื่องจักร เครื่องยนต์ และบำรุงรักษาสภาพยานพาหนะให้มีสภาพดีอยู่เสมอทุก 6 เดือน ให้อยู่ในสภาพดีอยู่เสมอเพื่อลดการระบายมลสารจากเครื่องยนต์ พร้อมทั้งจัดทำรายงานส่งให้เจ้าหน้าที่ผู้ควบคุมตรวจสอบเก็บเป็นหลักฐานประจำทุกครั้งที่ตามระยะเวลาที่กำหนด	-	รูปที่ 2-1 (ง) ภาคผนวก 2-1
6) ติดตั้งระบบระบบสเปรย์น้ำ และควบคุมการปฏิบัติงานตลอดเวลาเพื่อป้องกันฝุ่นละอองรอบพื้นที่โครงการ และปลูกต้นไม้รอบพื้นที่โครงการเพื่อลดผลกระทบจากฝุ่นจากกิจกรรม	โครงการได้ติดตั้งระบบสเปรย์น้ำ และควบคุมการปฏิบัติงานตลอดเวลา พร้อมทั้งปลูกต้นไม้บริเวณริมรั้วรอบพื้นที่โครงการเพื่อป้องกันฝุ่นละอองรอบพื้นที่โครงการ	-	รูปที่ 2-1 (จ) รูปที่ 2-1 (ฉ)
7) ตรวจสอบตาข่ายกันฝุ่น โดยตาข่ายป้องกันฝุ่นจะต้องมีคุณสมบัติป้องกันฝุ่นละอองได้ไม่น้อยกว่าร้อยละ 40 หากเกิดการชำรุดจะต้องทำการซ่อมแซมหรือเปลี่ยนทันที	โครงการได้จัดให้มีเจ้าหน้าที่คอยตรวจสอบตาข่ายกันฝุ่นให้มีสภาพดีอยู่เสมอ พร้อมทั้งได้จัดเตรียมให้มีตาข่ายกันฝุ่นละอองที่มีคุณสมบัติป้องกันฝุ่นละอองได้ไม่น้อยกว่าร้อยละ 40 รอบบริเวณพื้นที่ดำเนินโครงการ ทั้งนี้หากพบว่าการชำรุดบริษัทจะทำการซ่อมแซมหรือเปลี่ยนทันที	-	รูปที่ 2-1 (ซ) รูปที่ 2-1 (ซ) ภาคผนวก 2-2
8) รถบรรทุกขนส่งสินค้าต้องมีผ้าใบปิดคลุมระหว่างการขนส่งเพื่อป้องกันการฟุ้งกระจายของฝุ่นละออง และการตกหล่นของสินค้าก่อนออกจากพื้นที่โครงการ	โครงการกำหนดให้รถบรรทุกขนส่งสินค้ามีการปิดคลุมผ้าใบระหว่างการขนส่ง เพื่อป้องกันการฟุ้งกระจายของฝุ่นละออง และการตกหล่นของสินค้าก่อนออกจากพื้นที่โครงการ	-	รูปที่ 2-1 (ณ)

ตารางที่ 2-2 (ต่อ) ผลการปฏิบัติตามมาตรการป้องกันและแก้ไขผลกระทบสิ่งแวดล้อม (ระยะดำเนินการ)

มาตรการป้องกันและแก้ไขผลกระทบสิ่งแวดล้อม	ผลการปฏิบัติตามมาตรการฯ	ปัญหาอุปสรรคที่ไม่สามารถปฏิบัติตามมาตรการและแนวทางแก้ไข	อ้างอิง
9) ติดตามตรวจสอบการดำเนินกิจกรรมของพนักงานให้ดูแลเก็บกวาดพื้นที่บริเวณท่าเทียบเรือทุกครั้งที่มีการขนถ่ายสินค้า เพื่อป้องกันฝุ่นจากสินค้าที่อาจตกอยู่บนพื้นท่าเทียบเรือ และบริเวณถนนทางเข้าโครงการโดยเฉพาะบริเวณจุดตัดกับถนนสาธารณะ เพื่อดูแลทำความสะอาด กรณีมีสินค้าร่วงหล่นบนพื้นถนน	โครงการได้จัดให้มีเจ้าหน้าที่ติดตามตรวจสอบการดำเนินกิจกรรมของพนักงานให้ดูแลเก็บกวาดพื้นที่บริเวณท่าเทียบเรือทุกครั้งที่มีการขนถ่ายสินค้า เพื่อป้องกันฝุ่นจากสินค้าที่อาจตกอยู่บนพื้นท่าเทียบเรือ และบริเวณถนนทางเข้าโครงการโดยเฉพาะบริเวณจุดตัดกับถนนสาธารณะ เพื่อดูแลทำความสะอาด กรณีมีสินค้าร่วงหล่นบนพื้นถนนพนักงานจะทำความสะอาดทันที	-	รูปที่ 2-1 (ก) รูปที่ 2-1 (ญ) ภาคผนวก 2-2 ภาคผนวก 8-2
10) รถทุกคันต้องดับเครื่องยนต์ทุกครั้งที่เข้ามาจอดในลานจอดรถของโครงการเพื่อลดการระบายควันไอเสียของเครื่องยนต์	โครงการได้กำกับให้คนขับรถทุกคันปฏิบัติตามกฎระเบียบของบริษัทฯ ในการปฏิบัติตามมาตรการฯ สำหรับผู้ประกอบการรถบรรทุกทุกอย่างเคร่งครัด โดยกำกับให้รถทุกคันดับเครื่องยนต์ทุกครั้งที่เข้ามาจอดในลานจอดรถของโครงการ เพื่อลดการระบายควันไอเสียของเครื่องยนต์	-	รูปที่ 2-1 (ฎ) รูปที่ 2-1 (ฏ)
11) ห้ามเทกองสินค้าไว้บนหน้าท่าและบริเวณหลังท่า	โครงการได้ติดตั้งป้ายเตือน “ห้ามเทกองสินค้า” บริเวณหน้าท่า รวมถึงโครงการได้กำหนดให้พนักงานปฏิบัติตามกฎระเบียบของบริษัทฯ ในการปฏิบัติตามมาตรการฯ โดยห้ามเทกองสินค้าไว้บริเวณหน้าท่าและบริเวณหลังท่าไว้อีกด้วย	-	รูปที่ 2-1 (ฐ) ภาคผนวก 1-5
12) เรือลากจูงที่เข้ามาจอด สำหรับเรือลากจูงเรือขนถ่ายสินค้าจะต้องดับเครื่องยนต์ เพื่อลดการระบายควันไอเสียของเครื่องยนต์และมีการตรวจสอบสภาพเครื่องยนต์ให้มีสภาพดีเสมอก่อนนำมาใช้งาน	โครงการได้กำกับให้คนขับเรือปฏิบัติตามกฎระเบียบของบริษัทฯ ในการปฏิบัติตามมาตรการฯ สำหรับผู้ประกอบการเรือที่ให้บริการขนถ่ายสินค้าของโครงการอย่างเคร่งครัด โดยกำหนดให้เรือลากจูงที่เข้ามาจอด สำหรับเรือลากจูงเรือขนถ่ายสินค้าให้ดับเครื่องยนต์ทุกครั้ง เพื่อลดการระบายควันไอเสียของเครื่องยนต์ รวมถึงมีการตรวจสอบสภาพเครื่องยนต์ให้มีสภาพดีอยู่เสมอ ก่อนนำมาใช้งาน	-	รูปที่ 2-1 (ฑ) ภาคผนวก 1-5 ภาคผนวก 2-5
13) เรือลำเลียงสินค้าทุกลำจะต้องคลุมผ้าใบระหว่างการขนส่งจากท่าเทียบเรือต้นทางมายังท่าเทียบเรือโครงการ เพื่อป้องกันฝุ่นละออง	โครงการได้กำหนดให้เรือลำเลียงสินค้าของโครงการทุกลำได้จัดให้มีการคลุมผ้าใบระหว่างการขนส่งจากท่าเทียบเรือต้นทางมายังท่าเทียบเรือโครงการ เพื่อป้องกันฝุ่นละออง	-	รูปที่ 2-1 (ฒ) ภาคผนวก 1-5 ภาคผนวก 2-5
14) ปลูกต้นไม้เป็นแนวกันฝุ่น (Green Belt) หรือติดตั้งสแลนและบำรุงรักษาไม้ยืนต้นบริเวณริมรั้วของพื้นที่โครงการ โดยดูแลรักษาให้เจริญเติบโตได้ดียิ่งขึ้น	โครงการได้ปลูกต้นไม้เป็นแนวกันฝุ่น (Green Belt) และมีการติดตั้งสแลนบริเวณริมรั้วรอบพื้นที่โครงการ พร้อมทั้งได้จัดให้มีพนักงานคอยดูแลบำรุงรักษาต้นไม้ให้เจริญเติบโตได้ดียิ่งขึ้น	-	รูปที่ 2-1 (ณ) รูปที่ 2-1 (ด)
15) บริเวณทางเข้าออกโครงการให้จัดทำบ่อน้ำเป็นทางลาด และเครื่องฉีดน้ำแรงดันสูงอัตโนมัติสำหรับให้รถบรรทุกสินค้าวิ่งผ่านเพื่อล้างล้อก่อนออกจากโครงการ	โครงการได้จัดทำบ่อน้ำให้รถบรรทุกสินค้าล้างล้อในลักษณะทางลาด และจัดให้มีเครื่องฉีดน้ำแรงดันสูงอัตโนมัติสำหรับล้างล้อรถบรรทุกสินค้าก่อนออกจากโครงการ	-	รูปที่ 2-1 (ต)

ตารางที่ 2-2 (ต่อ) ผลการปฏิบัติตามมาตรการป้องกันและแก้ไขผลกระทบสิ่งแวดล้อม (ระยะดำเนินการ)

มาตรการป้องกันและแก้ไขผลกระทบสิ่งแวดล้อม	ผลการปฏิบัติตามมาตรการฯ	ปัญหาอุปสรรคที่ไม่สามารถปฏิบัติตามมาตรการและแนวทางแก้ไข	อ้างอิง
16) จัดให้มีระบบหมุนเวียนน้ำนำตะกอนออกจากบ่อล้างล้อรถอัตโนมัติฉีดสเปรย์น้ำแรงดันสูง เพื่อใช้ล้างล้อรถบรรทุกก่อนออกจากพื้นที่ทุกครั้งก่อนออกสู่ถนนสาธารณะ เพื่อป้องกันสินค้าติดล้อรถไปตกบนถนนทางหลวง และลดการฟุ้งกระจายของฝุ่นละออง	โครงการได้จัดให้มีระบบหมุนเวียนน้ำนำตะกอนออกจากบ่อล้างล้อรถอัตโนมัติและฉีดสเปรย์น้ำแรงดันสูง เพื่อใช้ล้างล้อรถบรรทุกก่อนออกจากพื้นที่ทุกครั้งก่อนออกสู่ถนนสาธารณะ เพื่อป้องกันสินค้าติดล้อรถไปตกบนถนนทางหลวง และลดการฟุ้งกระจายของฝุ่นละออง	-	รูปที่ 2-1 (ค)
17) หากผ้าใบคลุมเรือมีการชำรุดเสียหายหรือขาดให้หยุดกิจกรรมทันทีเพื่อทำการซ่อมแซมผ้าใบให้อยู่ในสภาพพร้อมใช้งาน	โครงการได้จัดให้มีเจ้าหน้าที่คอยตรวจสอบสภาพผ้าใบคลุมเรือ โดยกรณีผ้าใบคลุมเรือมีการชำรุดเสียหายหรือขาดจะหยุดกิจกรรมทันที เพื่อทำการซ่อมแซมผ้าใบให้อยู่ในสภาพพร้อมใช้งานเสมอ	-	รูปที่ 2-1 (ด) ภาคผนวก 2-5
18) ให้หยุดกิจกรรมต่างๆ โดยทันที เมื่อมีกระแสลมกรรโชกแรง	โครงการได้กำกับให้พนักงานปฏิบัติตามกฎระเบียบของบริษัทฯ ในการปฏิบัติตามมาตรการฯ อย่างเคร่งครัด โดยพนักงานหยุดดำเนินกิจกรรมต่างๆ บริเวณหน้าท่าเทียบเรือโดยทันที เมื่อมีกระแสลมกรรโชกแรง	-	รูปที่ 2-1 (ท) ภาคผนวก 1-5
19) กำหนดในเอกสารว่าจ้างให้เรือที่ขนส่งสินค้าต้องปฏิบัติตามพระราชบัญญัติการเดินเรือในน่านน้ำไทย พ.ศ. 2456 (แก้ไขเพิ่มเติมโดยพระราชบัญญัติการเดินเรือในน่านน้ำไทย (ฉบับที่ 14) พ.ศ. 2535) อย่างเคร่งครัด	โครงการได้กำหนดกฎระเบียบของบริษัทฯ ในการปฏิบัติตามมาตรการฯ สำหรับผู้ประกอบการเรือที่ให้บริการขนส่งสินค้าของโครงการ โดยให้บริษัทเรือที่รับจ้างขนส่งสินค้าของโครงการปฏิบัติตามพระราชบัญญัติการเดินเรือในน่านน้ำไทย พ.ศ. 2456 (แก้ไขเพิ่มเติม โดยพระราชบัญญัติการเดินเรือในน่านน้ำไทย (ฉบับที่ 14) พ.ศ. 2535) อย่างเคร่งครัด ทั้งนี้บริษัทเรือที่รับจ้างได้จัดให้มีการอบรมพนักงานเรือ เพื่อให้ความรู้เกี่ยวกับกฎระเบียบต่างๆ ในการเดินเรืออีกด้วย	-	รูปที่ 2-1 (ธ) รูปที่ 2-1 (น) รูปที่ 2-1 (บ) ภาคผนวก 1-5
20) ในการขนถ่ายสินค้าต้องป้องกันมิให้เกิดมลภาวะทางอากาศอันเนื่องมาจากฝุ่นละออง อันเป็นเหตุให้เกิดอันตรายต่อสุขภาพของพนักงาน หรือก่อความเดือดร้อนรำคาญแก่ผู้อื่น โดยกำหนดมาตรการควบคุมและป้องกันให้ปริมาณฝุ่นที่เกิดขึ้นภายในโครงการไม่เกินค่ามาตรฐานตามที่ราชการกำหนด	โครงการได้ป้องกันมิให้เกิดมลภาวะทางอากาศอันเนื่องมาจากฝุ่นละออง อันเป็นเหตุให้เกิดอันตรายต่อสุขภาพของพนักงาน หรือก่อความเดือดร้อนรำคาญแก่ผู้อื่น ในการขนถ่ายสินค้า โดยกำหนดมาตรการควบคุมและป้องกันให้ปริมาณฝุ่นที่เกิดขึ้นภายในโครงการไม่เกินค่ามาตรฐานตามที่ราชการกำหนด นอกจากนี้ โครงการได้ทำการตรวจวัดคุณภาพอากาศซึ่งจากผลการตรวจวัดคุณภาพอากาศมีค่าอยู่ในเกณฑ์มาตรฐานที่กำหนด	-	รูปที่ 2-1 (ป) ภาคผนวก 2-6
21) ตรวจสอบคุณภาพอากาศโดยตรวจวัดหาปริมาณฝุ่นละอองทั้งหมด (Total Suspended Particulate Matter : TSP) ในบรรยากาศบริเวณที่ทำงานภายในโครงการ 1 จุด และในสถานที่ทำงานในขณะที่มีกิจกรรมขนถ่ายสินค้า 1 จุด และรายงานผลการตรวจวัดให้กรมเจ้าท่าทราบ 6 เดือน/ครั้ง	โครงการได้ดำเนินการติดตามตรวจสอบคุณภาพอากาศในบรรยากาศโดยตรวจวัดปริมาณฝุ่นละอองทั้งหมด (TSP) บริเวณที่ทำงานภายในโครงการ 1 จุด และสถานที่ทำงานในขณะที่มีกิจกรรมขนถ่ายสินค้า 1 จุด ผลการดำเนินการตรวจวัดแสดงดังรายละเอียดใน <b>บทที่ 3</b> รวมถึงรายงานผลให้กรมเจ้าท่าทราบตามระยะเวลาที่มาตรการกำหนด	-	รูปที่ 2-1 (ป) ภาคผนวก 2-6

ตารางที่ 2-2 (ต่อ) ผลการปฏิบัติตามมาตรการป้องกันและแก้ไขผลกระทบสิ่งแวดล้อม (ระยะดำเนินการ)

มาตรการป้องกันและแก้ไขผลกระทบสิ่งแวดล้อม	ผลการปฏิบัติตามมาตรการฯ	ปัญหาอุปสรรคที่ไม่สามารถปฏิบัติตามมาตรการและแนวทางแก้ไข	อ้างอิง
22) กรณีรถบรรทุกเปล่าที่ขนถ่ายสินค้าแล้วให้ทำความสะอาดก่อนออกจากสถานประกอบการหรือท่าเทียบเรือ	โครงการจัดให้มีการตรวจสอบทำความสะอาด พร้อมทั้งได้กำหนดให้รถบรรทุกวิ่งผ่านบ่อน้ำล้างล้อและเครื่องฉีดน้ำแรงดันสูงอัตโนมัติสำหรับล้างล้อรถบรรทุกสินค้าก่อนออกจากสถานประกอบการหรือท่าเทียบเรือ สำหรับในกรณีรถบรรทุกเปล่าที่ขนถ่ายสินค้าเรียบร้อยแล้ว	-	รูปที่ 2-1 (ต)
<b>มาตรการป้องกันและแก้ไขผลกระทบสิ่งแวดล้อมสำหรับสินค้าถ่านหิน</b> 1) ใช้ผ้าใบซึ่งระหว่างเรือกับท่าตลอดความยาวของลำเรือเพื่อป้องกันการหกหล่นของเศษวัสดุหรือสินค้าลงสู่แม่น้ำป่าสัก	โครงการได้ใช้ผ้าใบซึ่งระหว่างเรือกับท่าตลอดความยาวของลำเรือ เพื่อป้องกันการหกหล่นของเศษวัสดุหรือสินค้าลงสู่แม่น้ำป่าสัก	-	รูปที่ 2-1 (ผ)
2) เศษถ่านหินบางส่วนที่หล่นในท่าเรือสามารถเก็บกวาดได้ด้วยไม้กวาด หรือล้างน้ำให้ปลงในรางระบายของท่าเทียบเรือ	โครงการได้จัดให้มีพนักงานดูแลรักษาความสะอาดรวมถึงเศษถ่านหินบางส่วนที่หล่นในท่าเรือบริเวณพื้นที่โครงการ โดยทำความสะอาดด้วยไม้กวาด หรือล้างน้ำให้ปลงในรางระบายของท่าเทียบเรือ	-	รูปที่ 2-1 (ผ)
3) ติดตั้งระบบฉีดพ่นน้ำให้ความชื้นแก่ถ่านหินในระหว่างการถ่ายถ่านหิน เพื่อขนถ่ายสามารถลดการแพร่กระจายของฝุ่นละอองจากถ่านหินไม่ให้ฟุ้งกระจายออกไปได้	โครงการได้ติดตั้งระบบฉีดพ่นน้ำให้ความชื้นแก่ถ่านหินในระหว่างการถ่ายถ่านหิน เพื่อการขนถ่ายสามารถลดการแพร่กระจายของฝุ่นละอองจากถ่านหินไม่ให้ฟุ้งกระจายออกไปได้	-	รูปที่ 2-1 (ผ)
4) การตักสินค้าต้องกระทำด้วยความระมัดระวัง ไม่ตักสินค้าล้นบั้งก์ และไม่ล้นขอบกระบะรถบรรทุก	โครงการได้กำหนดในกฎระเบียบของบริษัทฯ ในการปฏิบัติตามมาตรการฯ สำหรับพนักงานของบริษัทฯ โดยกำหนดให้พนักงานที่ตักสินค้าต้องกระทำด้วยความระมัดระวัง ไม่ตักสินค้าล้นบั้งก์ และไม่ล้นขอบกระบะรถบรรทุก	-	รูปที่ 2-1 (ผ)
5) ติดตั้งกำแพงกันลมบริเวณพื้นที่ขนถ่ายถ่านหินเพื่อป้องกันและลดความเร็วของกระแสลมในการแพร่กระจายของฝุ่นจากถ่านหิน	โครงการได้ติดตั้งกำแพงกันลมบริเวณพื้นที่ขนถ่ายถ่านหินเพื่อป้องกันและลดความเร็วของกระแสลมในการแพร่กระจายของฝุ่นจากถ่านหิน	-	รูปที่ 2-1 (ผ)
6) จัดให้มีระบบรวบรวมน้ำบริเวณพื้นที่ขนถ่ายถ่านหิน โดยจะรวบรวมน้ำเข้าสู่บ่อตกตะกอน เพื่อตกตะกอนเศษฝุ่นถ่านหินออกจากน้ำทิ้ง จากนั้นน้ำที่ผ่านการตกตะกอนกลับมาใช้ใหม่	โครงการได้จัดให้มีระบบรวบรวมน้ำบริเวณพื้นที่ขนถ่ายถ่านหิน โดยได้ทำการรวบรวมน้ำเข้าสู่บ่อตกตะกอน เพื่อตกตะกอนเศษฝุ่นถ่านหินออกจากน้ำทิ้ง จากนั้นน้ำที่ผ่านการตกตะกอนจะนำกลับมาใช้ใหม่	-	รูปที่ 2-1 (ผ)
<b>มาตรการป้องกันและแก้ไขผลกระทบสิ่งแวดล้อมสำหรับโรงกลั่นสินค้า</b> 1) การขนถ่ายและลำเลียงสินค้าจะต้องใช้มาตรการควบคุมฝุ่นมิให้ฟุ้งกระจายตลอดแนว ติดตั้งอุปกรณ์ดักฝุ่นละอองหรืออุปกรณ์ช่วยลดการฟุ้งกระจายของฝุ่นสินค้า และใช้ผ้าใบซึ่งระหว่างเรือกับท่าตลอดความยาวของลำเรือ เพื่อป้องกันการหกหล่นของเศษวัสดุหรือสินค้าลงสู่แหล่งน้ำ และตรวจสอบอุปกรณ์ดักฝุ่นและทำความสะอาดอย่างน้อย 3 เดือน/ครั้ง	ในการขนถ่ายและลำเลียงสินค้าโครงการได้กำหนดมาตรการควบคุมฝุ่นมิให้ฟุ้งกระจายตลอดแนว โดยโครงการได้มีการติดตั้งอุปกรณ์ดักฝุ่นละอองหรืออุปกรณ์ช่วยลดการฟุ้งกระจายของฝุ่นสินค้า และใช้ผ้าใบซึ่งระหว่างเรือกับท่าตลอดความยาวของลำเรือ เพื่อป้องกันการหกหล่นของเศษวัสดุหรือสินค้าลงสู่แหล่งน้ำ และตรวจสอบอุปกรณ์ดักฝุ่น และทำความสะอาดอย่างน้อย 3 เดือน/ครั้ง	-	รูปที่ 2-1 (พ) ภาคผนวก 2-3

**ตารางที่ 2-2 (ต่อ) ผลการปฏิบัติตามมาตรการป้องกันและแก้ไขผลกระทบสิ่งแวดล้อม (ระยะดำเนินการ)**

มาตรการป้องกันและแก้ไขผลกระทบสิ่งแวดล้อม	ผลการปฏิบัติตามมาตรการฯ	ปัญหาอุปสรรคที่ไม่สามารถปฏิบัติตามมาตรการและแนวทางแก้ไข	อ้างอิง
2) ปิดผ้าคลุมเรือบรรทุกสินค้าเพื่อป้องกันมิให้เกิดมลภาวะทางอากาศจากฝุ่นละออง อันเป็นเหตุให้เกิดอันตรายต่อสุขภาพผู้ทำงาน หรือก่อความเดือดร้อนรำคาญแก่ผู้อื่น	โครงการได้ปิดผ้าคลุมเรือบรรทุกสินค้าเพื่อป้องกันมิให้เกิดมลภาวะทางอากาศ จากฝุ่นละออง อันเป็นเหตุให้เกิดอันตรายต่อสุขภาพผู้ทำงาน หรือก่อความเดือดร้อนรำคาญแก่ผู้อื่น	-	รูปที่ 2-1 (พ)
3) ติดตั้งระบบกำจัดฝุ่น เครื่องดูดฝุ่นละออง ในขณะที่ทำการขนถ่ายสินค้า	โครงการได้ติดตั้งระบบกำจัดฝุ่น รวมทั้งเครื่องดูดฝุ่นละออง ในขณะที่ทำการขนถ่ายสินค้า เพื่อลดการฟุ้งกระจายของฝุ่นละออง	-	รูปที่ 2-1 (พ)
4) ตรวจสอบและบำรุงรักษาระบบกำจัดฝุ่น (Bag Filter) ทุก 3 เดือน เพื่อให้ใช้งานได้ดียิ่งเสมอ พร้อมทั้งจัดทำรายงานสรุปผลการดูแลบำรุงรักษา ส่งให้เจ้าหน้าที่ผู้ควบคุมตรวจสอบพร้อมเก็บเป็นหลักฐานเป็นประจำตามระยะเวลาที่กำหนด	โครงการได้มีการตรวจสอบและบำรุงรักษาระบบกำจัดฝุ่น (Bag Filter) อย่างสม่ำเสมออย่างน้อยทุก 3 เดือน เพื่อให้ใช้งานได้ดียิ่งเสมอ พร้อมทั้งได้จัดทำรายงานผลการดูแล บำรุงรักษาส่งให้เจ้าหน้าที่ผู้ควบคุมตรวจสอบตรวจสอบและเก็บเป็นหลักฐานประจำโครงการตามระยะเวลาที่กำหนด	-	รูปที่ 2-1 (พ) ภาคผนวก 2-3
5) จัดให้มีแผนการบำรุงรักษาในเชิงป้องกัน (Preventive Maintenance Program) สำหรับเครื่องจักรหรืออุปกรณ์ที่เกี่ยวข้องกับการควบคุมมลพิษทางอากาศ	โครงการได้จัดเตรียมแผนสำหรับการบำรุงรักษาในเชิงป้องกัน (Preventive Maintenance Program) สำหรับเครื่องจักรหรืออุปกรณ์ที่เกี่ยวข้องกับการควบคุมมลพิษทางอากาศ เพื่อตรวจสอบสภาพเครื่องจักรหรืออุปกรณ์ควบคุมมลพิษทางอากาศให้มีสภาพดีอยู่เสมอ	-	รูปที่ 2-1 (พ) ภาคผนวก 2-4
6) จัดเตรียมอะไหล่สำรอง รวมทั้งอุปกรณ์ซ่อมบำรุงต่างๆ ให้เพียงพอต่อการใช้งาน	โครงการได้จัดเตรียมอะไหล่สำรอง รวมทั้งอุปกรณ์ซ่อมบำรุงต่างๆ ไว้เพียงพอต่อการใช้งาน	-	รูปที่ 2-1 (พ)
<b>2. เสียง</b>			
1) กำหนดระยะเวลาการทำงานของคนงานที่อยู่ในบริเวณที่มีเสียงดังให้เป็นไปตามประกาศกรมสวัสดิการและคุ้มครองแรงงาน เรื่อง มาตรฐานระดับเสียงที่ยอมให้ลูกจ้างได้รับเฉลี่ยตลอดระยะเวลาการทำงานในแต่ละวัน เช่น พนักงานที่ต้องปฏิบัติงานในบริเวณที่มีเสียงดังเกิน 85 เดซิเบล (เอ) จะต้องปฏิบัติงานในพื้นที่ดังกล่าวไม่เกิน 8 ชั่วโมงต่อวัน	โครงการได้กำหนดระยะเวลาการทำงานของคนงานที่อยู่ในบริเวณที่มีเสียงดังให้เป็นไปตามประกาศกรมสวัสดิการและคุ้มครองแรงงานเรื่อง มาตรฐานระดับเสียงที่ยอมให้ลูกจ้างได้รับเฉลี่ยตลอดระยะเวลาการทำงานในแต่ละวัน เช่น พนักงานที่ต้องปฏิบัติงานในบริเวณที่มีเสียงดังเกิน 85 เดซิเบล (เอ) จะต้องปฏิบัติงานในพื้นที่ดังกล่าวไม่เกิน 8 ชั่วโมงต่อวัน ทั้งนี้ โครงการมีการตรวจวัดเสียงในสถานที่ทำงาน (TWA 8 ชม.) พบว่า มีค่าอยู่ในเกณฑ์มาตรฐานที่กำหนด ดังแสดงในบทที่ 3	-	ภาคผนวก 13-7
2) ผู้ประกอบการเรือห้ามใช้อุปกรณ์สื่อสารที่ส่งเสียงดังระหว่างเรือลำเลียงสินค้าในการติดต่อกัน โดยใช้วิทยุหรืออุปกรณ์อื่นๆ ที่ไม่ก่อให้เกิดเสียงรบกวนต่อชุมชน	โครงการได้กำกับให้ผู้ประกอบการเรือปฏิบัติตามกฎระเบียบของบริษัทฯ ในการปฏิบัติตามมาตรการฯ สำหรับผู้ประกอบการเรือที่ให้บริการขนส่งสินค้าของโครงการอย่างเคร่งครัด โดยห้ามใช้อุปกรณ์สื่อสารที่ส่งเสียงดังระหว่างเรือลำเลียงสินค้าในการติดต่อกัน โดยใช้วิทยุหรืออุปกรณ์อื่นๆ ที่ไม่ก่อให้เกิดเสียงรบกวนต่อชุมชน	-	รูปที่ 2-2 (ก) ภาคผนวก 1-5

ตารางที่ 2-2 (ต่อ) ผลการปฏิบัติตามมาตรการป้องกันและแก้ไขผลกระทบสิ่งแวดล้อม (ระยะดำเนินการ)

มาตรการป้องกันและแก้ไขผลกระทบสิ่งแวดล้อม	ผลการปฏิบัติตามมาตรการฯ	ปัญหาอุปสรรคที่ไม่สามารถปฏิบัติตามมาตรการและแนวทางแก้ไข	อ้างอิง
3) ห้ามใช้โทรโข่งหรือเครื่องขยายเสียงอื่นๆ ในการติดต่อกันระหว่างเรือลำเสียงสินค้าในยามวิกาล	โครงการได้กำกับให้ผู้ประกอบการเรือปฏิบัติตามกฎระเบียบของบริษัทฯ ในการปฏิบัติตามมาตรการฯ สำหรับผู้ประกอบการเรือที่ให้บริการขนส่งสินค้าของโครงการอย่างเคร่งครัด โดยห้ามใช้อุปกรณ์สื่อสารที่ส่งเสียงดัง เช่น โทรโข่งหรือเครื่องขยายเสียงอื่นๆ ในการติดต่อกันระหว่างเรือลำเสียงสินค้าในยามวิกาล	-	รูปที่ 2-2 (ข) ภาคผนวก 1-5
4) กำหนดในสัญญาว่าจ้างให้เรือยนต์ลากจูงต้องติดตั้งตัวเก็บเสียง (Silencer) เพื่อลดผลกระทบเรื่องเสียงจากการเร่งเครื่องของเรือยนต์ โดยการติดตั้งตัวเก็บเสียง (Silencer) จะต้องไม่ขัดต่อกฎการเดินเรือในน่านน้ำไทย และมีการตรวจสอบสภาพเครื่องยนต์ให้มีสภาพดีเสมอเมื่อนำมาใช้งาน	โครงการได้กำหนดเงื่อนไขไว้ในกฎระเบียบการปฏิบัติตามมาตรการฯ สำหรับผู้ประกอบการเรือของบริษัทฯ ให้ปฏิบัติตามอย่างเคร่งครัด โดยกำหนดให้เรือยนต์ลากจูงต้องติดตั้งตัวเก็บเสียง (Silencer) เพื่อลดผลกระทบเรื่องเสียงจากการเร่งเครื่องของเรือยนต์ โดยการติดตั้งตัวเก็บเสียง (Silencer) โดยไม่ขัดต่อกฎการเดินเรือในน่านน้ำไทย พร้อมทั้งให้มีการตรวจสอบสภาพเครื่องยนต์ให้มีสภาพดีเสมอเมื่อนำมาใช้งาน	-	รูปที่ 2-2 (ค) ภาคผนวก 1-5
5) ระยะเวลาการทำงานต้องปฏิบัติตามเงื่อนไขแนบท้ายใบอนุญาตจากกรมเจ้าท่าหรือข้อกำหนดขององค์กรปกครองส่วนท้องถิ่นอย่างเคร่งครัด โดยกิจกรรมการขนถ่ายสินค้าที่ก่อให้เกิดเสียงดังให้ดำเนินการในระยะเวลา 06.00-20.00 น. ในกรณีที่มีเหตุจำเป็นทำให้ไม่สามารถปฏิบัติงานได้ตามเวลาที่กำหนดต้องประชาสัมพันธ์ให้ประชาชนในพื้นที่ใกล้เคียงได้รับทราบล่วงหน้าไม่น้อยกว่า 24 ชั่วโมง	โครงการได้ปฏิบัติตามเงื่อนไขแนบท้ายใบอนุญาตจากกรมเจ้าท่าหรือข้อกำหนดขององค์กรปกครองส่วนท้องถิ่นอย่างเคร่งครัด โดยกิจกรรมการขนถ่ายสินค้าที่ก่อให้เกิดเสียงดัง โดยดำเนินการในระยะเวลา 08.00-20.00 น. ทั้งนี้ ยังไม่มีเหตุจำเป็นทำให้ปฏิบัติงานนอกเวลาตามเวลาที่กำหนดได้ หากมีเหตุจำเป็นไม่สามารถปฏิบัติงานได้ตามเวลาที่กำหนด โครงการจะประชาสัมพันธ์ให้ประชาชนในพื้นที่ใกล้เคียงได้รับทราบล่วงหน้าไม่น้อยกว่า 24 ชั่วโมง ทั้งนี้ที่ผ่านมาในรอบการนำเสนอรายงานรอบนี้โครงการยังไม่มีกิจกรรมที่จำเป็นต้องทำงานนอกเวลาที่กำหนดไว้	-	ภาคผนวก 3-1
6) โครงการต้องจัดหาอุปกรณ์ป้องกันอันตรายส่วนบุคคลที่เหมาะสมกับงานให้พนักงาน และควบคุมดูแลพนักงานที่ต้องปฏิบัติงานที่มีเสียงดังให้สวมใส่อุปกรณ์ป้องกันอันตรายส่วนบุคคลที่เหมาะสม	โครงการได้จัดเตรียมอุปกรณ์ป้องกันอันตรายส่วนบุคคลที่เหมาะสมกับงานให้กับพนักงาน และควบคุมดูแลพนักงานที่ต้องปฏิบัติงานที่มีเสียงดังให้สวมใส่อุปกรณ์ป้องกันอันตรายส่วนบุคคลที่เหมาะสมกับลักษณะงาน	-	รูปที่ 2-2 (ง)
7) ยานพาหนะทุกคันต้องดับเครื่องยนต์ทุกครั้งที่เข้ามาจอดในลานจอดของโครงการ	โครงการได้กำกับให้คนขับรถบรรทุกปฏิบัติตามกฎระเบียบการปฏิบัติตามมาตรการฯ สำหรับผู้ประกอบการรถบรรทุกที่ให้บริการขนส่งสินค้าของโครงการอย่างเคร่งครัด โดยกำหนดให้ยานพาหนะทุกคันต้องดับเครื่องยนต์ทุกครั้งที่เข้ามาจอดในลานจอดของโครงการ พร้อมทั้งโครงการได้ติดป้ายเตือนการดับเครื่องยนต์ ภายในพื้นที่โครงการอีกด้วย	-	รูปที่ 2-2 (จ) ภาคผนวก 1-5



ตารางที่ 2-2 (ต่อ) ผลการปฏิบัติตามมาตรการป้องกันและแก้ไขผลกระทบสิ่งแวดล้อม (ระยะดำเนินการ)

มาตรการป้องกันและแก้ไขผลกระทบสิ่งแวดล้อม	ผลการปฏิบัติตามมาตรการฯ	ปัญหาอุปสรรคที่ไม่สามารถปฏิบัติตามมาตรการและแนวทางแก้ไข	อ้างอิง
8) ห้ามรถบรรทุกสินค้าทุกประเภทขับแล่นภายในบริเวณท่าเทียบเรือ	โครงการได้กำกับให้คนขับรถบรรทุกปฏิบัติตามกฎระเบียบการปฏิบัติตามมาตรการฯ สำหรับผู้ประกอบการรถบรรทุกที่ให้บริการขนส่งสินค้าของโครงการอย่างเคร่งครัด โดยห้ามรถบรรทุกสินค้าทุกประเภทขับแล่นภายในบริเวณท่าเทียบเรือ พร้อมทั้ง โครงการได้ติดป้ายเตือนห้ามขับแล่นภายในพื้นที่โครงการอีกด้วย	-	รูปที่ 2-2 (ฉ) ภาคผนวก 1-5
9) ผู้ประกอบการเรือต้องตรวจสอบและดูแลบำรุงรักษาเครื่องยนต์ของเรือลากจูงให้อยู่ในสภาพดีอยู่เสมอ	โครงการได้กำกับให้ผู้ประกอบการเรือปฏิบัติตามกฎระเบียบของบริษัทฯ ในการปฏิบัติตามมาตรการฯ สำหรับผู้ประกอบการเรือที่ให้บริการขนส่งสินค้าของโครงการอย่างเคร่งครัด โดยให้ผู้ประกอบการเรือดำเนินการตรวจสอบและดูแลบำรุงรักษาเครื่องยนต์ของเรือลากจูงให้อยู่ในสภาพดีอยู่เสมอ	-	รูปที่ 2-4 (ฉ) ภาคผนวก 1-5
<b>3. ความสิ้นสะท้อน</b>			
1) จำกัดความเร็วของยานพาหนะบริเวณโครงการให้มีความเร็วไม่เกิน 30 กิโลเมตรต่อชั่วโมง และบริเวณเส้นทางสาธารณะให้ใช้ความเร็วและน้ำหนักรถบรรทุกตามกฎหมายกำหนด	โครงการได้กำกับให้คนขับรถบรรทุกปฏิบัติตามกฎระเบียบการปฏิบัติตามมาตรการฯ สำหรับผู้ประกอบการรถบรรทุกของบริษัทอย่างเคร่งครัด โดยจำกัดความเร็วของยานพาหนะบริเวณโครงการให้มีความเร็วไม่เกิน 30 กิโลเมตรต่อชั่วโมง และบริเวณเส้นทางสาธารณะให้ใช้ความเร็วและน้ำหนักรถบรรทุกตามกฎหมายกำหนด พร้อมทั้ง โครงการได้ติดป้ายกำหนดความเร็วของรถบรรทุกและป้ายจราจรในพื้นที่โครงการไม่เกิน 30 กิโลเมตรต่อชั่วโมง	-	รูปที่ 2-3 (ก) รูปที่ 2-3 (ข) ภาคผนวก 1-5
<b>4. คุณภาพน้ำผิวดิน</b>			
1) ควบคุมคุณภาพน้ำทิ้งให้มีคุณภาพอยู่ในเกณฑ์มาตรฐานก่อนปล่อยลงสู่แม่น้ำป่าสัก พร้อมทั้งตรวจสอบดูแลระบบบำบัดน้ำเสียให้มีประสิทธิภาพอยู่เสมอ	โครงการได้มีการควบคุมคุณภาพน้ำทิ้งให้มีคุณภาพอยู่ในเกณฑ์มาตรฐานก่อนนำกลับมาใช้ใหม่ โดยผลการตรวจวัดคุณภาพน้ำทิ้งในบ่อพักน้ำ พบว่ามีค่าอยู่ในเกณฑ์มาตรฐานตามที่กฎหมายกำหนด พร้อมทั้งได้มีเจ้าหน้าที่ตรวจสอบดูแลระบบบำบัดน้ำเสียให้มีประสิทธิภาพอยู่เสมอ	-	รูปที่ 2-4 (ก) ภาคผนวก 9-2
2) ดูแลและตรวจสอบระบบระบายน้ำอย่างสม่ำเสมอ ถ้าพบมีการชำรุดต้องรีบทำการซ่อมแซม	โครงการได้ดูแลและตรวจสอบระบบระบายน้ำอย่างสม่ำเสมอ กรณีที่มีการชำรุดได้รีบทำการซ่อมแซมทันที	-	รูปที่ 2-4 (ข) ภาคผนวก 2-2
3) จัดหาภาชนะเก็บรวบรวมมูลฝอยให้เหมาะสม และเพียงพอ และควบคุมมิให้มีการทิ้งขยะมูลฝอยลงสู่แม่น้ำป่าสัก	โครงการได้จัดเตรียมภาชนะเก็บรวบรวมมูลฝอยอย่างเพียงพอประจำพื้นที่โครงการ รวมถึงโครงการได้กำกับให้พนักงานปฏิบัติตามกฎระเบียบของบริษัทฯ อย่างเคร่งครัด โดยไม่ให้มีการทิ้งขยะมูลฝอยลงสู่แม่น้ำป่าสัก	-	รูปที่ 2-4 (ค) รูปที่ 2-4 (ข) ภาคผนวก 1-5

ตารางที่ 2-2 (ต่อ) ผลการปฏิบัติตามมาตรการป้องกันและแก้ไขผลกระทบสิ่งแวดล้อม (ระยะดำเนินการ)

มาตรการป้องกันและแก้ไขผลกระทบสิ่งแวดล้อม	ผลการปฏิบัติตามมาตรการฯ	ปัญหาอุปสรรคที่ไม่สามารถปฏิบัติตามมาตรการและแนวทางแก้ไข	อ้างอิง
4) ตรวจสอบการทำงานของเครื่องจักรอย่างสม่ำเสมอ และระมัดระวัง ไม่ให้มีการรั่วไหลของน้ำมันลงสู่แม่น้ำป่าสักได้ โดยเฉพาะกิจกรรมการดำเนินการบริเวณหน้าท่าเทียบเรือ	โครงการได้มีการตรวจสอบการทำงานของเครื่องจักรอย่างสม่ำเสมอ และระมัดระวังไม่ให้มีการรั่วไหลของน้ำมันลงสู่แม่น้ำป่าสักได้ โดยเฉพาะกิจกรรมการดำเนินการบริเวณหน้าท่าเทียบเรือ	-	รูปที่ 2-4 (ง) ภาคผนวก 2-1
5) ต้องมีการชิงผ้าใบหรือวัสดุรองรับชนิดอื่นๆ ที่มีความเหนียวพอ ระหว่างเรือลำเลียงสินค้าและท่าเทียบเรือเพื่อป้องกันสินค้าร่วงหล่นลงแม่น้ำป่าสัก	โครงการได้มีการชิงผ้าใบหรือวัสดุรองรับชนิดอื่นๆ ที่มีความเหนียวพอ ระหว่างเรือลำเลียงสินค้าและท่าเทียบเรือ เพื่อป้องกันสินค้าร่วงหล่นลงแม่น้ำป่าสัก	-	รูปที่ 2-4 (จ)
6) กำกับให้ผู้ประกอบการเรือห้ามล้างผ้าใบคลุมเรือลำเลียงสินค้า และท้องเรือในแม่น้ำป่าสัก	โครงการได้กำกับผู้ประกอบการเรือให้ปฏิบัติตามกฎระเบียบสำหรับผู้ประกอบการเรือที่ให้บริการขนส่งสินค้าของโครงการอย่างเคร่งครัด โดยห้ามล้างผ้าใบคลุมเรือลำเลียงสินค้าและท้องเรือในแม่น้ำป่าสัก	-	รูปที่ 2-4 (ฉ) ภาคผนวก 1-5
7) กำกับให้เรือที่มาเทียบท่าต้องไม่ปล่อยน้ำเสียลงสู่แม่น้ำป่าสักในขณะที่มีการจอดเทียบท่า	โครงการได้กำกับผู้ประกอบการเรือให้ปฏิบัติตามกฎระเบียบสำหรับผู้ประกอบการเรือที่ให้บริการขนส่งสินค้าของโครงการอย่างเคร่งครัด โดยเรือที่มาเทียบท่าต้องไม่ปล่อยน้ำเสียลงสู่แม่น้ำป่าสักในขณะที่มีการจอดเทียบท่า	-	รูปที่ 2-4 (ช) ภาคผนวก 1-5
8) ห้ามทิ้งขยะหรือสิ่งปฏิกูลที่จะเกิดจากกิจกรรมบริเวณท่าเทียบเรือ รวมทั้งขยะจากเรือลงสู่แม่น้ำป่าสักโดยขยะจากเรือ และบริเวณท่าเทียบเรือจะถูกรวบรวมในถุงดำและปิดปากถุงให้แน่น และรวบรวมนำมาทิ้งยังถังขยะที่ได้จัดเตรียมไว้บริเวณหลังท่าเป็นประจำทุกวัน ไม่ให้เหลือตกค้างอยู่บริเวณท่าเทียบเรือ จากนั้นให้องค์กรปกครองส่วนท้องถิ่นมาจัดเก็บและนำไปกำจัดต่อไป	โครงการได้กำกับให้พนักงานปฏิบัติตามกฎระเบียบสำหรับการปฏิบัติตามมาตรการฯ ของบริษัทฯ อย่างเคร่งครัด โดยห้ามทิ้งขยะหรือสิ่งปฏิกูลที่จะเกิดจากกิจกรรมบริเวณท่าเทียบเรือ รวมทั้งขยะจากเรือลงสู่แม่น้ำป่าสัก โดยขยะจากเรือ และบริเวณท่าเทียบเรือ โดยโครงการรวบรวมในถุงดำและปิดปากถุงให้แน่น พร้อมทั้งได้รวบรวมนำมาทิ้งยังถังขยะที่ได้จัดเตรียมไว้บริเวณหลังท่าเป็นประจำทุกวัน เพื่อไม่ให้เหลือตกค้างอยู่บริเวณท่าเทียบเรือ จากนั้นองค์การบริหารส่วนตำบลบ่อโพธิ์จะเข้ามาจัดเก็บประจำทุกสัปดาห์และนำไปกำจัดอย่างถูกต้องต่อไป	-	รูปที่ 2-4 (ค) รูปที่ 2-4 (ณ) ภาคผนวก 9-1 ภาคผนวก 1-5
9) ในกรณีมีการหกรั่วไหลของน้ำมันจากหัวจ่ายในระหว่างการเติมน้ำมัน ให้ทำความสะอาดบริเวณที่หกรั่วไหลทันที	ในรอบการนำเสนอรายงานฉบับนี้ ไม่พบการหกรั่วไหลของน้ำมันจากหัวจ่ายในระหว่างการเติมน้ำมันจากหัวจ่ายแต่อย่างใด อย่างไรก็ตาม โครงการได้จัดเตรียมวัสดุดูดซับ และอุปกรณ์ทำความสะอาดคราบน้ำมันไว้ในพื้นที่โครงการ หากพบว่ามีการหกรั่วไหลของน้ำมันจากหัวจ่ายในระหว่างการเติมน้ำมันให้พนักงานทำความสะอาดบริเวณที่หกรั่วไหลทันที	-	รูปที่ 2-4 (ญ)
10) ห้ามเท ทิ้ง หรือทำด้วยประการใดๆ ให้ เศษสินค้า วัสดุ ขยะ น้ำเสีย หิน กรวด หทราย ดิน โคลน อับเฉา สิ่งปฏิกูล น้ำปนน้ำมัน สารเคมีต่างๆ	โครงการได้กำกับผู้ประกอบการเรือให้ปฏิบัติตามกฎระเบียบสำหรับผู้ประกอบการเรือที่ให้บริการขนส่งสินค้าของโครงการอย่างเคร่งครัด รวมถึง	-	รูปที่ 2-4 (ฉ) รูปที่ 2-4 (ช)

ตารางที่ 2-2 (ต่อ) ผลการปฏิบัติตามมาตรการป้องกันและแก้ไขผลกระทบสิ่งแวดล้อม (ระยะดำเนินการ)

มาตรการป้องกันและแก้ไขผลกระทบสิ่งแวดล้อม	ผลการปฏิบัติตามมาตรการฯ	ปัญหาอุปสรรคที่ไม่สามารถปฏิบัติตามมาตรการและแนวทางแก้ไข	อ้างอิง
น้ำมันและเคมีภัณฑ์ สิ่งของหรือสิ่งใดๆ อันอาจจะเป็นเหตุให้เกิดเป็นพิษต่อสิ่งมีชีวิตหรือต่อสิ่งแวดล้อม หรือเป็นอันตรายต่อการเดินเรือ หรือเกิดการตื่นขึ้น หรือตกตะกอน หรือสกปรก ลงสู่แหล่งน้ำ	ผู้ปฏิบัติงานบริเวณท่าเทียบเรือให้ปฏิบัติตามอย่างเคร่งครัด โดยไม่ให้ทิ้งมูลฝอย เศษวัสดุสินค้า สิ่งปฏิกูล น้ำมันหรือสารเคมีต่างๆ ที่เป็นพิษต่อสิ่งแวดล้อมหรือสกปรก ลงสู่แหล่งน้ำ		ภาคผนวก 1-5
<b>5. อุทกพลศาสตร์</b>			
1) ให้สำรวจสภาพความมั่นคงแข็งแรงของโครงสร้างท่าเทียบเรือเพื่อยื่นขอหนังสือรับรองการตรวจสอบสภาพท่าประจำปี ตามที่กฎหมายกำหนดไว้อย่างเคร่งครัด	โครงการได้ดำเนินการสำรวจสภาพความมั่นคงแข็งแรงของโครงสร้างท่าเทียบเรือจัมโบ้ เจตต์ โดยเจ้าหน้าที่ของกรมเจ้าท่าสาขาภูมิภาคอยุธยาประจำทุกปี เพื่อยื่นขอหนังสือรับรองการตรวจสอบสภาพท่าประจำปีตามที่กฎหมายกำหนดไว้อย่างเคร่งครัด	-	รูปที่ 2-5 (ก) ภาคผนวก 6-1
2) หากเกิดการทับถมของตะกอนหน้าท่าเทียบเรือ และแนวร่องน้ำของโครงการ ควรพิจารณาดำเนินการขุดลอกตามความเหมาะสม	ในรอบการนำเสนอรายงานฉบับนี้ โครงการยังไม่มีกรขุดลอกตะกอนหน้าท่าเทียบเรือ และแนวร่องน้ำแต่อย่างใด	-	-
3) ในกรณีฤดูน้ำแล้งที่ระดับน้ำในแม่น้ำลดลงก้ำกั้ให้ผู้ประกอบการเรือขนส่งต้องใช้เรือลำเลียงสินค้าที่มีขนาดกินน้ำที่เหมาะสมให้สัมพันธ์กับระดับน้ำในแม่น้ำป่าสัก เพื่อป้องกันไม่ให้เรือติดท้องน้ำ	โครงการได้ก้ำกั้กับผู้ประกอบการเรือให้ปฏิบัติตามกฎระเบียบสำหรับผู้ประกอบการเรือที่ให้บริการขนส่งสินค้าของโครงการอย่างเคร่งครัด โดยในช่วงฤดูน้ำแล้งที่ระดับน้ำในแม่น้ำลดลงก้ำกั้ให้ผู้ประกอบการเรือขนส่งใช้เรือลำเลียงสินค้าที่มีขนาดกินน้ำที่เหมาะสมให้สัมพันธ์กับระดับน้ำในแม่น้ำป่าสัก เพื่อป้องกันไม่ให้เรือติดท้องน้ำ	-	รูปที่ 2-4 (ฉ) ภาคผนวก 1-5
4) ในช่วงฤดูน้ำหลาก ก้ำกั้ให้ผู้ประกอบการเรือขนส่งต้องใช้เรือลากจูงที่มีกำลังเครื่องจักรไม่น้อยกว่า 190 แรงม้า ขณะจูงต้องมีความเร็วชั่วโมงละ 2 ไมล์ หรือ 3.21 กิโลเมตรต่อชั่วโมง เป็นอย่างน้อยในเวลาทวนน้ำ พร้อมกำหนดให้เรือลากจูงต้องมีวิทยุสื่อสารที่สามารถติดต่อกับเจ้าพนักงานนำร่องหรือเจ้าหน้าที่ของกรมฯ ได้ เป็นไปตามประกาศกรมเจ้าท่า	โครงการได้ก้ำกั้กับผู้ประกอบการเรือให้ปฏิบัติตามกฎระเบียบสำหรับผู้ประกอบการเรือที่ให้บริการขนส่งสินค้าของโครงการอย่างเคร่งครัด โดยในช่วงฤดูน้ำหลาก ก้ำกั้ให้ผู้ประกอบการเรือขนส่งต้องใช้เรือลากจูงที่มีกำลังเครื่องจักรไม่น้อยกว่า 190 แรงม้า ขณะจูงต้องมีความเร็วชั่วโมงละ 2 ไมล์ หรือ 3.21 กิโลเมตรต่อชั่วโมง เป็นอย่างน้อยในเวลาทวนน้ำ พร้อมกำหนดให้เรือลากจูงต้องมีวิทยุสื่อสารที่สามารถติดต่อกับเจ้าพนักงานนำร่องหรือเจ้าหน้าที่ของกรมฯ ได้ เป็นไปตามประกาศกรมเจ้าท่า	-	รูปที่ 2-1 (บ) รูปที่ 2-4 (ฉ) ภาคผนวก 1-5
5) เรือขนส่งสินค้า ห้ามจอดเรือซ้อนลำเพื่อป้องกันไม่ให้เรือที่สัญจรไปมาเบี่ยงเส้นทางเดินเรือเข้าใกล้กับตลิ่งที่อยู่ฝั่งตรงข้ามเพื่อเป็นการป้องกันไม่ให้ตลิ่งเกิดการทรุดตัวจากผลกระทบของใบพัดเรือของเรือลากจูง	โครงการได้ก้ำกั้กับผู้ประกอบการเรือให้ปฏิบัติตามกฎระเบียบสำหรับผู้ประกอบการเรือที่ให้บริการขนส่งสินค้าของโครงการอย่างเคร่งครัด โดยห้ามจอดเรือซ้อนลำเพื่อป้องกันไม่ให้เรือที่สัญจรไปมาเบี่ยงเส้นทางเดินเรือเข้าใกล้กับตลิ่งที่อยู่ฝั่งตรงข้ามเพื่อเป็นการป้องกันไม่ให้ตลิ่งเกิดการทรุดตัวจากผลกระทบของใบพัดเรือของเรือลากจูง	-	รูปที่ 2-4 (ฉ) รูปที่ 2-5 (ข) ภาคผนวก 1-5

ตารางที่ 2-2 (ต่อ) ผลการปฏิบัติตามมาตรการป้องกันและแก้ไขผลกระทบสิ่งแวดล้อม (ระยะดำเนินการ)

มาตรการป้องกันและแก้ไขผลกระทบสิ่งแวดล้อม	ผลการปฏิบัติตามมาตรการฯ	ปัญหาอุปสรรคที่ไม่สามารถปฏิบัติตามมาตรการและแนวทางแก้ไข	อ้างอิง
6) กำกับให้ผู้ประกอบการท่าเรือติดตั้งเสาไม้ติตมาตรวัดระดับน้ำบริเวณหน้าท่า ซึ่งหากมีการจอดเรือขนาดใหญ่แบบซ้อนลำและมีการจอดเทียบเรือข้างเคียงแบบเต็มรูปแบบแล้วค่าระดับน้ำถึงระดับ +1.05 เมตร รทก. ให้งดการจอดเรือดังกล่าวทันทีเพื่อป้องกันไม่ให้เกิดการกัดเซาะตลิ่ง	โครงการได้ติดตั้งเสาไม้มาตรวัดระดับน้ำบริเวณหน้าท่าพร้อมทั้งมีเจ้าหน้าที่คอยตรวจสอบระดับน้ำที่เหมาะสมกับกรมเจ้าท่าก่อนนำเรือเข้าท่าเทียบเรือ และกำหนดกฎระเบียบสำหรับผู้ประกอบการเรือให้ปฏิบัติตามกฎระเบียบสำหรับผู้ประกอบการเรือที่ให้บริการขนส่งสินค้าของโครงการอย่างเคร่งครัด โดยหากมีการจอดเรือขนาดใหญ่แบบซ้อนลำและมีการจอดเทียบเรือข้างเคียงแบบเต็มรูปแบบแล้วค่าระดับน้ำถึงระดับ +1.05 เมตร รทก. ให้งดการจอดเรือทันที	-	รูปที่ 2-4 (ฉ) รูปที่ 2-5 (ค) ภาคผนวก 1-5
<b>6. ทรัพยากรชีวภาพในน้ำ</b>			
1) จัดหรือเข้าร่วมกิจกรรมกับชุมชนและหน่วยงานท้องถิ่นทำกิจกรรมอนุรักษ์แม่น้ำป่าสัก หรือปล่อยพันธุ์สัตว์น้ำ บริเวณใกล้เคียงโครงการในเทศบาลต่างๆ เป็นระยะๆ	โครงการได้จัดหรือเข้าร่วมกิจกรรมกับชุมชนและหน่วยงานท้องถิ่นทำกิจกรรมอนุรักษ์แม่น้ำป่าสัก หรือปล่อยพันธุ์สัตว์น้ำ บริเวณใกล้เคียงโครงการในเทศบาลต่างๆ โดยโครงการได้จัดกิจกรรมในการอนุรักษ์แม่น้ำป่าสัก หรือปล่อยพันธุ์สัตว์น้ำ ในวันที่ 15 พฤศจิกายน พ.ศ. 2567	-	รูปที่ 2-6 ภาคผนวก 7-3
2) กำกับให้เรือขนส่งสินค้าของโครงการต้องไม่ปล่อยน้ำเสีย หรือทิ้งสิ่งปฏิกูลใดๆ ลงสู่แหล่งน้ำ ผู้ใดฝ่าฝืนจะถูกลงโทษตามกฎหมายที่เกี่ยวข้อง	โครงการได้กำกับผู้ประกอบการเรือให้ปฏิบัติตามกฎระเบียบสำหรับการปฏิบัติตามมาตรการฯ ของบริษัทอย่างเคร่งครัด โดยกำหนดให้เรือขนส่งสินค้าของโครงการไม่ปล่อยน้ำเสีย หรือทิ้งสิ่งปฏิกูลใดๆ ลงสู่แหล่งน้ำ ผู้ใดฝ่าฝืนจะถูกลงโทษตามกฎหมายที่เกี่ยวข้อง	-	รูปที่ 2-4 (ฉ) รูปที่ 2-4 (ข) ภาคผนวก 1-5
3) ใช้ผ้าใบชิงระหว่างเรือกับท่าตลอดความยาวของลำเรือเพื่อป้องกันการหกหล่นของเศษวัสดุหรือสินค้าลงสู่แม่น้ำป่าสัก	โครงการจัดให้มีการชิงผ้าใบระหว่างเรือและท่าเทียบเรือ เพื่อป้องกันการหกหล่นของสินค้าร่วงหล่นลงสู่แม่น้ำป่าสัก	-	รูปที่ 2-4 (จ) ภาคผนวก 2-5
<b>มาตรการป้องกันและแก้ไขผลกระทบสิ่งแวดล้อมเกี่ยวกับการเกิดอุบัติเหตุทางน้ำ</b>			
1) กรณีเกิดความเสียหายกับแนวตลิ่งริมแม่น้ำป่าสักที่เรือชนถ้ำสินค้าของโครงการสัญจรไปมา เมื่อมีกระบวนการตรวจสอบแล้วพบว่าความเสียหายของแนวตลิ่งริมแม่น้ำป่าสักเกิดจากเรือชนถ้ำสินค้าของโครงการ ให้ดำเนินการประสานสำนักงานเจ้าท่าภูมิภาคสาขาอยุธยา แจ้งสภาพความเสียหาย เพื่อกำหนดแนวทางและวิธีการแก้ไข/ซ่อมแซมโดยเร็วที่สุด	ในรอบการนำเสนอรายงานฉบับนี้ ยังไม่พบ การเกิดอุบัติเหตุทางน้ำที่เกิดขึ้นจากการชนถ้ำสินค้าที่ทำให้ความเสียหายของแนวตลิ่งริมแม่น้ำป่าสักที่เกิดจากเรือชนถ้ำสินค้าของโครงการแต่อย่างใด	-	-
2) กิจกรรมการเดินเรือในขณะลำเลียงสินค้าเต็มลำเรือ ต้องเดินเรืออย่างระมัดระวังเพื่อป้องกันการเกิดอุบัติเหตุทางเรือ โดยเฉพาะชาวประมงที่	โครงการได้กำกับผู้ประกอบการเรือให้ปฏิบัติตามกฎระเบียบสำหรับการปฏิบัติตามมาตรการฯ ของบริษัทอย่างเคร่งครัด โดยให้เดินเรืออย่าง	-	-

ตารางที่ 2-2 (ต่อ) ผลการปฏิบัติตามมาตรการป้องกันและแก้ไขผลกระทบสิ่งแวดล้อม (ระยะดำเนินการ)

มาตรการป้องกันและแก้ไขผลกระทบสิ่งแวดล้อม	ผลการปฏิบัติตามมาตรการฯ	ปัญหาอุปสรรคที่ไม่สามารถปฏิบัติตามมาตรการและแนวทางแก้ไข	อ้างอิง
ทำการประมงตามเส้นทางเดินเรือขนส่งสินค้า และการฟุ้งกระจายของตะกอนท้องน้ำที่ก่อให้เกิดผลกระทบต่อปลาและสิ่งมีชีวิตในน้ำ	ระมัดระวังเพื่อป้องกันการเกิดอุบัติเหตุทางเรือ และการฟุ้งกระจายของตะกอนท้องน้ำ		
3) กิจกรรมการขนถ่ายสินค้าบริเวณท่าเทียบเรือต้องขนถ่ายด้วยความปลอดภัย และหากมีสินค้าร่วงหล่นจะต้องมีการกำจัดที่มีประสิทธิภาพและรวดเร็วเพื่อป้องกันการร่วงหล่นหรือถูกชะล้างสู่แหล่งน้ำ	โครงการได้กำกับผู้ประกอบการเรือให้ปฏิบัติตามกฎระเบียบสำหรับการปฏิบัติตามมาตรการฯ ของบริษัทอย่างเคร่งครัด โดยกิจกรรมการขนถ่ายสินค้าบริเวณท่าเทียบเรือต้องขนถ่ายสินค้าด้วยความปลอดภัย และหากมีสินค้าร่วงหล่นจะต้องมีการกำจัดที่มีประสิทธิภาพและรวดเร็วเพื่อป้องกันการร่วงหล่นแหล่งน้ำ	-	-
4) ในกรณีที่มีเหตุเรือขนส่งสินค้าล่ม กำกับให้ผู้ประกอบการเรือขนส่งสินค้าต้องปฏิบัติตามแผนการจัดการการเกิดอุบัติเหตุเรือขนส่งสินค้าล่มทันที	ในรอบการนำเสนอรายงานฉบับนี้ ยังไม่พบ การเกิดอุบัติเหตุทางน้ำที่เกิดขึ้นจากการขนถ่ายสินค้าที่ทำให้ความเสียหายของแนวตลิ่งริมแม่น้ำปากที่เกิดจากเรือขนถ่ายสินค้าของโครงการแต่อย่างใด ในกรณีที่มีเหตุเรือขนส่งสินค้าล่ม โครงการได้กำกับผู้ประกอบการเรือให้ปฏิบัติตามกฎระเบียบสำหรับการปฏิบัติตามมาตรการฯ ของบริษัท โดยผู้ประกอบการเรือขนส่งสินค้าต้องปฏิบัติตามแผนการจัดการการเกิดอุบัติเหตุเรือขนส่งสินค้าล่มทันที	-	-
<b>มาตรการป้องกันและแก้ไขผลกระทบสิ่งแวดล้อมเกี่ยวกับการทดแทนพันธุ์</b> 1) โครงการจะสนับสนุนงบประมาณในการเข้าพันธุ์สิ่งแวดล้อมในกรณีพิสูจน์แล้วพบว่าโครงการฯ ก่อให้เกิดผลกระทบต่อความเสียหายที่เกิดขึ้น	ในรอบการนำเสนอรายงานฉบับนี้ ยังไม่พบว่าโครงการก่อให้เกิดผลกระทบต่อความเสียหายต่อสิ่งแวดล้อมแต่อย่างใด หากพบว่าโครงการส่งผลกระทบต่อความเสียหายที่เกิดขึ้น โครงการจะปฏิบัติตามการป้องกันและแก้ไขผลกระทบสิ่งแวดล้อมเกี่ยวกับการทดแทนพันธุ์ที่กำหนดไว้อย่างเคร่งครัด	-	-
2) สนับสนุนกิจกรรมชุมชนและกลุ่มประมงในท้องถิ่นในการส่งเสริมหรือพัฒนาอาชีพเสริม หรือสนับสนุนกิจกรรมการฟื้นฟูทรัพยากรทางน้ำของชุมชนหรือหน่วยงานภาครัฐ เพื่อบรรเทาผลกระทบด้านการประกอบอาชีพในส่วนที่อาจได้รับจากกิจกรรมการดำเนินของโครงการตามความเหมาะสม	ในรอบการนำเสนอรายงานฉบับนี้ ยังไม่พบว่าโครงการก่อให้เกิดผลกระทบต่อความเสียหายต่อสิ่งแวดล้อมแต่อย่างใด หากโครงการส่งผลกระทบต่อความเสียหายที่เกิดขึ้น โครงการจะปฏิบัติตามการป้องกันและแก้ไขผลกระทบสิ่งแวดล้อมเกี่ยวกับการทดแทนพันธุ์ที่กำหนดไว้อย่างเคร่งครัด	-	-
3) ปลุกเสริมเพิ่มความหลากหลายของพันธุ์พืช และปล่อยพันธุ์สัตว์น้ำ และกำหนดชนิดพันธุ์ไม่น้ำ	ในรอบการนำเสนอรายงานฉบับนี้ ยังไม่พบว่าโครงการก่อให้เกิดผลกระทบต่อความเสียหายต่อสิ่งแวดล้อมแต่อย่างใด หากโครงการส่งผลกระทบต่อความเสียหายต่อสิ่งแวดล้อมในกรณีพิสูจน์แล้วพบว่าโครงการฯ ก่อให้เกิดผลกระทบต่อ	-	-

ตารางที่ 2-2 (ต่อ) ผลการปฏิบัติตามมาตรการป้องกันและแก้ไขผลกระทบสิ่งแวดล้อม (ระยะดำเนินการ)

มาตรการป้องกันและแก้ไขผลกระทบสิ่งแวดล้อม	ผลการปฏิบัติตามมาตรการฯ	ปัญหาอุปสรรคที่ไม่สามารถปฏิบัติตามมาตรการและแนวทางแก้ไข	อ้างอิง
	ความเสียหายที่เกิดขึ้น โครงการจะปฏิบัติตามการป้องกันและแก้ไขผลกระทบสิ่งแวดล้อมเกี่ยวกับการทดแทนพื้นที่ที่กำหนดไว้อย่างเคร่งครัด		
<b>7. การคมนาคมทางบก</b>			
1) ผู้ประกอบการขนส่งทางบกต้องจำกัดความเร็วของรถบรรทุกสินค้าบนทางหลวงให้ใช้ความเร็วไม่เกิน 80 กิโลเมตรต่อชั่วโมง เมื่อผ่านชุมชนทางร่วมหรือทางแยก ให้ใช้ความเร็วไม่เกิน 50 กิโลเมตรต่อชั่วโมง และในพื้นที่โครงการให้ใช้ความเร็วไม่เกิน 30 กิโลเมตรต่อชั่วโมง	โครงการได้กำกับผู้ประกอบการขนส่งทางบกให้ปฏิบัติตามกฎระเบียบสำหรับผู้ประกอบการรถบรรทุกที่ให้บริการขนส่งสินค้าของโครงการอย่างเคร่งครัด โดยกำหนดให้จำกัดความเร็วบนทางหลวงให้ใช้ความเร็วไม่เกิน 80 กิโลเมตรต่อชั่วโมง เมื่อผ่านชุมชน ทางร่วมหรือทางแยก ให้ใช้ความเร็วไม่เกิน 50 กิโลเมตรต่อชั่วโมง และในพื้นที่โครงการให้ใช้ความเร็วไม่เกิน 30 กิโลเมตรต่อชั่วโมง	-	รูปที่ 2-3 (ก) ภาคผนวก 1-5
2) ผู้ประกอบการขนส่งทางบกต้องควบคุมน้ำหนักบรรทุกทุกไม่ให้บรรทุกเกินพิกัดน้ำหนักที่กฎหมายกำหนดเพื่อให้ป้องกันถนนชำรุด และป้องกันอุบัติเหตุ	โครงการได้กำกับผู้ประกอบการขนส่งทางบกให้ปฏิบัติตามกฎระเบียบสำหรับผู้ประกอบการรถบรรทุกที่ให้บริการขนส่งสินค้าของโครงการอย่างเคร่งครัด โดยกำหนดให้ผู้ประกอบการขนส่งทางบกชั่งน้ำหนักเพื่อควบคุมน้ำหนักบรรทุกทุกไม่ให้บรรทุกเกินพิกัดน้ำหนักที่กฎหมายกำหนดเพื่อให้ป้องกันถนนชำรุด และป้องกันอุบัติเหตุ	-	รูปที่ 2-3 (ข) รูปที่ 2-7 (ก) ภาคผนวก 1-5
3) ผู้ประกอบการขนส่งทางบกต้องดำเนินการขนส่งสินค้าอยู่ในช่วง 06.00-20.00 น. โดยหลีกเลี่ยงการขนส่งในช่วงชั่วโมงเร่งด่วน ช่วงเช้า (06.00-08.30 น.) ช่วงเย็น (16.00-18.00 น.) และในช่วงวันหยุดนักขัตฤกษ์เพื่อลดผลกระทบที่อาจเกิดขึ้นกับผู้อาศัยที่อยู่ใกล้เคียงพื้นที่โครงการ	โครงการได้กำกับผู้ประกอบการขนส่งทางบกให้ปฏิบัติตามกฎระเบียบสำหรับผู้ประกอบการรถบรรทุกที่ให้บริการขนส่งสินค้าของโครงการอย่างเคร่งครัด โดยกำหนดการขนส่งสินค้าอยู่ในช่วง 06.00-20.00 น. โดยหลีกเลี่ยงการขนส่งในช่วงชั่วโมงเร่งด่วน ช่วงเช้า (06.00-08.30 น.) ช่วงเย็น (16.00-18.00 น.) และในช่วงวันหยุดนักขัตฤกษ์เพื่อลดผลกระทบที่อาจเกิดขึ้นกับผู้อาศัยที่อยู่ใกล้เคียงพื้นที่โครงการ	-	รูปที่ 2-3 (ข) ภาคผนวก 1-5
4) ผู้ประกอบการขนส่งทางบกต้องอยู่ในสภาพพร้อมที่จะขับรถ และต้องปฏิบัติตามกฎระเบียบและกฎจราจรอย่างเคร่งครัด	โครงการได้กำกับผู้ประกอบการขนส่งทางบกให้ปฏิบัติตามกฎระเบียบสำหรับผู้ประกอบการรถบรรทุกที่ให้บริการขนส่งสินค้าของโครงการอย่างเคร่งครัด โดยผู้ขับรถบรรทุกอยู่ในสภาพพร้อมขับรถ และให้ปฏิบัติตามกฎระเบียบ และกฎจราจรของบริษัทอย่างเคร่งครัด	-	ภาคผนวก 1-5
5) ผู้ประกอบการขนส่งทางบกต้องติดตั้งระบบ GPS ให้กับรถบรรทุกสินค้าของโครงการเพื่อติดตามตรวจสอบเส้นทางและใช้ความเร็วของรถบรรทุกสินค้าของโครงการ	โครงการได้กำกับผู้ประกอบการขนส่งทางบกให้ปฏิบัติตามกฎระเบียบสำหรับผู้ประกอบการรถบรรทุกที่ให้บริการขนส่งสินค้าของโครงการอย่างเคร่งครัด โดยกำหนดให้ติดตั้งระบบ GPS ให้กับรถบรรทุกสินค้าของ	-	รูปที่ 2-7 (ค) ภาคผนวก 1-5 ภาคผนวก 8-1

ตารางที่ 2-2 (ต่อ) ผลการปฏิบัติตามมาตรการป้องกันและแก้ไขผลกระทบสิ่งแวดล้อม (ระยะดำเนินการ)

มาตรการป้องกันและแก้ไขผลกระทบสิ่งแวดล้อม	ผลการปฏิบัติตามมาตรการฯ	ปัญหาอุปสรรคที่ไม่สามารถปฏิบัติตามมาตรการและแนวทางแก้ไข	อ้างอิง
	โครงการ เพื่อติดตามตรวจสอบเส้นทางและการใช้ความเร็วของรถบรรทุกสินค้าของโครงการ		
6) โครงการต้องจัดให้มีพื้นที่จอดรถบรรทุกสินค้าอย่างเพียงพอ	โครงการได้จัดเตรียมพื้นที่สำหรับจอดรถบรรทุกสินค้าอย่างเป็นระเบียบไว้อย่างเพียงพอ	-	รูปที่ 2-7 (ง)
7) ห้ามผู้ประกอบการขนส่งทางบกจอดรถบนไหล่ทางเพื่อป้องกันการกีดขวางทางจราจร	โครงการได้ติดตั้งป้ายเตือนห้ามผู้ประกอบการขนส่งทางบกจอดรถบนไหล่ทางเพื่อป้องกันการกีดขวางทางจราจร	-	รูปที่ 2-7 (จ)
8) ติดป้ายหน้าโรงงาน “ห้ามจอดบนไหล่ทาง” และกำกับให้ประกอบการขนส่งทางบกต้องปฏิบัติตาม เพื่อป้องกันการกีดขวางทางจราจร	โครงการได้กำกับผู้ประกอบการขนส่งทางบกให้ปฏิบัติตามกฎระเบียบสำหรับผู้ประกอบการรถบรรทุกที่ให้บริการขนส่งสินค้าของโครงการอย่างเคร่งครัด โดยห้ามจอดรถบนไหล่ทาง รวมถึงโครงการได้ติดตั้งป้ายหน้าโรงงาน “ห้ามจอดบนไหล่ทาง” และกำกับให้ประกอบการขนส่งทางบกต้องปฏิบัติตาม เพื่อป้องกันการกีดขวางทางจราจร	-	รูปที่ 2-7 (จ)
9) จัดให้มีพนักงานคอยดูแลเรื่องการจราจรของรถบรรทุกสินค้าที่จะเข้าออกของโครงการ เพื่อหลีกเลี่ยงการเกิดอุบัติเหตุกับรถของประชาชนที่สัญจรไปมา	โครงการได้จัดให้มีพนักงานคอยดูแลเรื่องการจราจรของรถบรรทุกสินค้าของโครงการ บริเวณทางเข้า-ออกของโครงการ เพื่อหลีกเลี่ยงการเกิดอุบัติเหตุกับรถของประชาชนที่สัญจรไปมา	-	รูปที่ 2-7 (ฉ)
10) การขนส่งต้องใส่สินค้าไม่สูงเกินขอบกระบะรถบรรทุกสินค้าและต้องใช้ผ้าใบคลุมรถทุกครั้งและต้องตรวจสอบความเรียบร้อยของกระบะรถอยู่เสมอ เพื่อป้องกันเศษวัสดุตกหล่นบนถนนและป้องกันการเกิดฝุ่นละออง	โครงการได้ควบคุมรถบรรทุกขนส่งสินค้า ไม่ให้ใส่สินค้าสูงเกินขอบกระบะรถบรรทุกสินค้า และใช้ผ้าใบคลุมรถทุกครั้ง รวมถึงได้ตรวจสอบความเรียบร้อยของกระบะรถอยู่เสมอ เพื่อป้องกันเศษวัสดุตกหล่นบนถนนและป้องกันการเกิดฝุ่นละออง	-	รูปที่ 2-7 (ซ) รูปที่ 2-7 (ซ)
11) กำกับให้ผู้ประกอบการขนส่งทางบกต้องจัดส่งข้อมูลเส้นทางขนส่ง เพื่อให้พนักงานขับรถบรรทุกทราบถึงจุดอันตรายและตำแหน่งที่พักรถ	โครงการได้กำกับผู้ประกอบการขนส่งทางบกให้ปฏิบัติตามกฎระเบียบสำหรับผู้ประกอบการรถบรรทุกที่ให้บริการขนส่งสินค้าของโครงการอย่างเคร่งครัด โดยต้องจัดส่งข้อมูลเส้นทางขนส่งเพื่อวางแผนตำแหน่งที่พักรถและจุดอันตรายของเส้นทางขนส่ง	-	รูปที่ 2-7 (ณ) ภาคผนวก 1-5
12) เมื่อรถบรรทุกขนส่งสินค้าให้กับโครงการแล้วเสร็จ ให้โครงการตรวจสอบความสะอาดบริเวณกระบะท้ายทุกครั้ง	ภายหลังรถบรรทุกขนส่งสินค้าให้กับโครงการแล้วเสร็จ โดยโครงการจัดให้มีเจ้าหน้าที่ตรวจสอบความสะอาดบริเวณกระบะท้ายทุกครั้ง	-	รูปที่ 2-7 (ญ)
13) ตรวจสอบสภาพทางสาธารณะที่เชื่อมกับทางเข้า-ออก ของโครงการ หากพบการชำรุดเสียหายให้ดำเนินการประสานงานกับหน่วยงานที่เกี่ยวข้องรับผิดชอบเพื่อซ่อมแซมทันที	โครงการได้จัดให้มีเจ้าหน้าที่คอยตรวจสอบสภาพทางสาธารณะที่เชื่อมกับทางเข้า-ออกของโครงการ ทั้งนี้ ในกรณีพบการชำรุดเสียหายให้ดำเนินการประสานงานกับหน่วยงานที่เกี่ยวข้องรับผิดชอบเพื่อซ่อมแซมทันที	-	รูปที่ 2-7 (ฎ) ภาคผนวก 2-2

ตารางที่ 2-2 (ต่อ) ผลการปฏิบัติตามมาตรการป้องกันและแก้ไขผลกระทบสิ่งแวดล้อม (ระยะดำเนินการ)

มาตรการป้องกันและแก้ไขผลกระทบสิ่งแวดล้อม	ผลการปฏิบัติตามมาตรการฯ	ปัญหาอุปสรรคที่ไม่สามารถปฏิบัติตามมาตรการและแนวทางแก้ไข	อ้างอิง
14) ให้โครงการติดตั้งระบบกล้องวงจรปิด (CCTV) บริเวณด้านหน้าโครงการ ในตำแหน่งที่สามารถมองเห็นพื้นที่ถนนทางเข้า-ออกของโครงการได้อย่างชัดเจน	โครงการได้ติดตั้งระบบกล้องวงจรปิด (CCTV) บริเวณด้านหน้าโครงการ ในตำแหน่งที่สามารถมองเห็นพื้นที่ถนน ทางเข้า-ออกของโครงการ ได้อย่างชัดเจน	-	รูปที่ 2-7 (ฎ)
15) ติดตั้งสัญญาณไฟกระพริบบริเวณทางเข้า-ออก เพื่อเป็นสัญญาณให้รถที่ อยู่บนถนนหน้าโครงการ ทราบว่ามีรถกำลังออกจากโครงการ	โครงการได้ติดตั้งสัญญาณไฟกระพริบบริเวณทางเข้า-ออก เพื่อใช้เป็น สัญญาณให้ทราบว่ามีการออกจากโครงการ	-	รูปที่ 2-7 (ฐ)
16) ติดตั้งป้ายจราจรต่างๆ ได้แก่ ป้ายบังคับ ป้ายเตือน ป้ายแนะนำ บริเวณ ทางเข้า-ออกท่าเทียบเรือ ควรเป็นไปตามมาตรฐานกรมทางหลวงและ กรมทางหลวงชนบท	โครงการติดตั้งป้ายจราจรต่างๆ ได้แก่ ป้ายบังคับ ป้ายเตือน ป้ายแนะนำ บริเวณทางเข้า-ออกท่าเทียบเรือ ตามมาตรฐานกรมทางหลวงและกรมทาง หลวงชนบทในพื้นที่โครงการ	-	รูปที่ 2-7 (ฑ)
17) โครงการมีการจัดระบบคิวรถบรรทุกขนส่งสินค้าเข้าสู่ท่าเทียบเรือ เพื่อป้องกันปัญหาการจราจรติดขัด หลังจากนั้นเคลื่อนรถมายังห้องซัง เพื่อขนถ่ายสินค้าและรับใบลำดับคิวซึ่ง ซึ่งระบุวัน เวลาที่ขนถ่ายสินค้า ทะเบียนรถ และหมายเลขที่ซัง หลังจากนั้นรถบรรทุกที่ผ่านการขนถ่าย สินค้าแล้วจะจอดเป็นแถวเพื่อรอเรียกคิวเข้าขนส่งสินค้าในท่าเทียบเรือ เมื่อรถบรรทุกขนถ่ายสินค้าแล้วเสร็จให้รถบรรทุกขนถ่ายสินค้าไปจอดและออกจากพื้นที่โครงการโดยทันที ป้องกันมิให้รถค้างอยู่ในพื้นที่ ท่าเทียบเรือ	โครงการได้จัดให้มีการจัดระบบคิวรถบรรทุกขนส่งสินค้าเข้าสู่ท่าเทียบเรือ เพื่อป้องกันปัญหาการจราจรติดขัด หลังจากนั้นจะเคลื่อนรถมายังห้องซัง เพื่อขนถ่ายสินค้าและรับใบลำดับคิวซึ่ง ซึ่งระบุวัน เวลาที่ขนถ่ายสินค้า ทะเบียนรถ และหมายเลขที่ซัง หลังจากนั้นรถบรรทุกที่ผ่านการขนถ่าย สินค้าแล้วจะจอดเป็นแถวเพื่อรอเรียกคิวเข้าขนส่งสินค้าในท่าเทียบเรือ เมื่อรถบรรทุกขนถ่ายสินค้าแล้วเสร็จให้รถบรรทุกขนถ่ายสินค้าไปจอดและออกจาก พื้นที่โครงการโดยทันที เพื่อป้องกันมิให้รถค้างอยู่ในพื้นที่ท่าเทียบเรือ	-	รูปที่ 2-7 (ฒ)
18) ผู้ประกอบการขนส่งทางบกต้องให้ความรู้พนักงานขับรถบรรทุก เกี่ยวกับการดูแลสินค้าความปลอดภัยในการขับรถ และอุบัติเหตุ ที่อาจจะเกิดขึ้น	โครงการได้กำกับผู้ประกอบการขนส่งทางบกให้ปฏิบัติตามกฎระเบียบ สำหรับการปฏิบัติ มาตรการฯ ของบริษัทอย่างเคร่งครัด โดยผู้ประกอบการขนส่งทางบกได้จัดอบรมให้ความรู้พนักงานขับรถบรรทุก เกี่ยวกับการดูแลสินค้าความปลอดภัยในการขับรถ และอุบัติเหตุที่อาจจะ เกิดขึ้น	-	รูปที่ 2-7 (ณ) ภาคผนวก 1-5
<b>8. การคมนาคมทางน้ำ</b>			
1) ตรวจสอบ บำรุงรักษาไฟฟ้าแสงสว่างบริเวณท่าเทียบเรือให้ใช้งานได้ ตลอดเวลา	โครงการได้จัดให้มีพนักงานคอยตรวจสอบบำรุงรักษาระบบไฟฟ้าแสงสว่าง บริเวณท่าเทียบเรือให้มีสภาพดีอยู่เสมอ	-	รูปที่ 2-8 (ก) ภาคผนวก 8-2
2) ติดตั้งหลักผูกเรือ และยางกันชนเรือบริเวณท่าเรือ พร้อมทั้งตรวจสอบ สภาพอุปกรณ์ให้อยู่ในสภาพดี	โครงการได้ติดตั้งหลักผูกเรือ และยางกันชนเรือบริเวณท่าเรือ พร้อมทั้งมีการ ตรวจสอบสภาพอุปกรณ์ให้อยู่ในสภาพดีอยู่เสมอ	-	รูปที่ 2-8 (ข) รูปที่ 2-8 (ค) ภาคผนวก 8-2



ตารางที่ 2-2 (ต่อ) ผลการปฏิบัติตามมาตรการป้องกันและแก้ไขผลกระทบสิ่งแวดล้อม (ระยะดำเนินการ)

มาตรการป้องกันและแก้ไขผลกระทบสิ่งแวดล้อม	ผลการปฏิบัติตามมาตรการฯ	ปัญหาอุปสรรคที่ไม่สามารถปฏิบัติตามมาตรการและแนวทางแก้ไข	อ้างอิง
3) กำกับให้ผู้ประกอบการเรือที่เข้า-ออกท่าเทียบเรือของโครงการต้องปฏิบัติตามข้อกำหนดหรือกฎหมายของกรมเจ้าท่า และหน่วยงานอื่นๆที่เกี่ยวข้อง	โครงการจัดให้มีการกำกับผู้ประกอบการเรือที่เข้า-ออกท่าเทียบเรือของโครงการต้องปฏิบัติตามข้อกำหนดหรือกฎหมายของกรมเจ้าท่า และหน่วยงานอื่นๆที่เกี่ยวข้อง โดยติดตั้งป้ายกำหนดกฎระเบียบในโครงการ	-	รูปที่ 2-7 (ข) ภาคผนวก 1-5
4) ในกรณีที่เรือลำเลียงสินค้ายังไม่สามารถเข้าเทียบท่าเทียบเรือของโครงการได้ กำกับให้เรือต้องจอดในจุดจอดเรือชั่วคราวเท่านั้น	โครงการได้กำกับผู้ประกอบการเรือให้ปฏิบัติตามกฎระเบียบสำหรับผู้ประกอบการเรือที่ให้บริการขนส่งสินค้าของโครงการอย่างเคร่งครัด โดยในกรณีที่เรือสามารถเข้าเทียบท่าเทียบเรือของโครงการได้ กำกับให้เรือต้องจอดในจุดจอดเรือชั่วคราวเท่านั้น	-	รูปที่ 2-8 (จ) ภาคผนวก 1-5
5) กำกับให้ผู้ประกอบการเรือต้องใช้ผู้ควบคุมเรือของเรือลำเลียงสินค้าที่มีประกาศนียบัตรผู้ควบคุมเรือที่มีใบเรือจากกรมเจ้าท่าและผู้ประกอบการเรือจะต้องแสดงเอกสารให้โครงการตรวจสอบก่อนปฏิบัติงาน	โครงการได้กำกับผู้ประกอบการเรือต้องใช้ผู้ควบคุมเรือของเรือลำเลียงสินค้าที่มีประกาศนียบัตรผู้ควบคุมเรือที่มีใบเรือจากกรมเจ้าท่าและให้แสดงเอกสารให้โครงการตรวจสอบก่อนปฏิบัติงาน	-	ภาคผนวก 8-3
<b>9. การจัดการน้ำเสีย</b>			
1) จัดให้มีห้องน้ำ-ห้องสุขาให้เพียงพอกับพนักงานของโครงการ โดยจะต้องมีจำนวนห้องสุขาอย่างน้อย 1 ห้องต่อเจ้าหน้าที่ 15 คน	โครงการได้จัดให้มีห้องน้ำ-ห้องสุขาอย่างเพียงพอกับจำนวนของพนักงานโครงการอย่างเพียงพอ อย่างน้อย 1 ห้องต่อเจ้าหน้าที่ 15 คน	-	รูปที่ 2-9 (ก)
2) การบริหารจัดการน้ำเสียและน้ำทิ้งที่เกิดขึ้นจากการประกอบกิจการทั้งหมด ให้เป็นไปตามกฎหมาย ระเบียบ ประกาศ ข้อกำหนด หรือหนังสือสั่งการที่เกี่ยวข้อง เช่น จัดให้มีบ่อบำบัดน้ำเสียและบ่อบำบัดน้ำเสีย เป็นต้น	โครงการได้จัดให้มีการบริหารจัดการน้ำเสียและน้ำทิ้งที่เกิดขึ้นจากการประกอบกิจการทั้งหมด ให้เป็นไปตามกฎหมาย ระเบียบ ประกาศ ข้อกำหนด หรือหนังสือสั่งการที่เกี่ยวข้อง เช่น จัดให้มีบ่อบำบัดน้ำเสียและบ่อบำบัดน้ำเสีย เป็นต้น	-	รูปที่ 2-9 (ข) รูปที่ 2-9 (ค)
3) ตรวจสอบระบบบำบัดน้ำเสียสำเร็จรูปให้มีประสิทธิภาพดียู่สม่ำเสมอ	โครงการได้จัดให้มีเจ้าหน้าที่คอยตรวจสอบระบบบำบัดน้ำเสียสำเร็จรูปให้มีประสิทธิภาพดียู่สม่ำเสมอ	-	รูปที่ 2-9 (ง) ภาคผนวก 2-2
4) จัดให้มีระบบระบายน้ำและท่อน้ำด้วยท่อระบายน้ำ บ่อบำบัดน้ำ คสล. (Manhole) เพื่อรวบรวมน้ำเข้าสู่บ่อบำบัดน้ำ	โครงการได้จัดให้มีระบบระบายน้ำ และท่อน้ำด้วยท่อระบายน้ำ บ่อบำบัดน้ำ คสล. (Manhole) เพื่อรวบรวมน้ำเข้าสู่บ่อบำบัดน้ำ	-	รูปที่ 2-9 (จ) รูปที่ 2-9 (ข)
5) ต้องจัดทำระบบระบายน้ำและบ่อบำบัดน้ำ และน้ำจากกิจกรรมต่อเนื่องในโครงการ ทำเทียบเรือต้องรวบรวมเข้าระบบบำบัดน้ำเสีย โดยตรวจสอบคุณภาพน้ำบริเวณบ่อบำบัดน้ำ ความถี่ในการตรวจวัด 3 เดือน/ครั้ง และรายงานผลการตรวจวัดให้กรมเจ้าท่าทุกครั้ง	โครงการได้จัดให้มีระบบระบายน้ำและบ่อบำบัดน้ำ รวมถึงน้ำจากกิจกรรมต่อเนื่องในโครงการ ทำเทียบเรือต้องรวบรวมเข้าระบบบำบัดน้ำเสีย โดยตรวจสอบคุณภาพน้ำบริเวณบ่อบำบัดน้ำ ความถี่ในการตรวจวัด 3 เดือน/ครั้ง และรายงานผลการตรวจวัดให้กรมเจ้าท่าทุกครั้ง	-	รูปที่ 2-9 (ข) ภาคผนวก 2-2 ภาคผนวก 5-1
6) ตรวจสอบคุณภาพน้ำทิ้งที่ผ่านการบำบัดแล้วก่อนปล่อยออกนอกโครงการ โดยตรวจวัดค่าดัชนีคุณภาพน้ำ คือ ค่าความเป็นกรด-ด่าง (pH) ปริมาณความสกปรกหรือบีโอดี (BOD) ปริมาณสารแขวนลอย	โครงการได้ตรวจสอบคุณภาพน้ำทิ้งที่ผ่านการบำบัดแล้วก่อนปล่อยออกนอกโครงการ โดยตรวจวัดค่าดัชนีคุณภาพน้ำ คือ ค่าความเป็นกรด-ด่าง (pH) ปริมาณความสกปรกหรือบีโอดี (BOD) ปริมาณสารแขวนลอย (Suspended	-	รูปที่ 2-9 (ข) ภาคผนวก 9-2

ตารางที่ 2-2 (ต่อ) ผลการปฏิบัติตามมาตรการป้องกันและแก้ไขผลกระทบสิ่งแวดล้อม (ระยะดำเนินการ)

มาตรการป้องกันและแก้ไขผลกระทบสิ่งแวดล้อม	ผลการปฏิบัติตามมาตรการฯ	ปัญหาอุปสรรคที่ไม่สามารถปฏิบัติตามมาตรการและแนวทางแก้ไข	อ้างอิง
(Suspended Solids) และปริมาณน้ำมันและไขมัน (Oil & Grease) ความถี่ในการตรวจวัดทุก 3 เดือน และรายงานผลการตรวจวัดให้กรมเจ้าท่าทราบทุกครั้ง	Solids) และปริมาณน้ำมันและไขมัน (Oil & Grease) ความถี่ในการตรวจวัด 3 เดือนต่อครั้ง และได้รายงานผลการตรวจวัดให้กรมเจ้าท่าทราบทุกครั้ง ซึ่งจากผลการตรวจวัดที่ผ่านมา พบว่ามีค่าอยู่ในเกณฑ์มาตรฐานที่กำหนด		
7) จัดให้มีสิ่งรองรับน้ำเสียจากเรือ ตามประกาศกรมเจ้าท่า เรื่อง กำหนดให้ท่าเทียบเรือรับส่งคนโดยสาร และท่าเทียบเรือขนส่งสินค้าต้องจัดให้มีสิ่งรองรับของเสียจากเรือ หรือตามกฎหมายที่เกี่ยวข้อง	โครงการได้จัดทำแผนการจัดการของเสียจากเรือ และจัดให้มีอุปกรณ์รองรับน้ำเสียจากเรือ ตามประกาศกรมเจ้าท่า เรื่อง กำหนดให้ท่าเทียบเรือรับส่งคนโดยสาร และท่าเทียบเรือขนส่งสินค้าต้องจัดให้มีสิ่งรองรับของเสียจากเรือ หรือตามกฎหมายที่เกี่ยวข้อง	-	รูปที่ 2-4 (ค) ภาคผนวก 9-1
<b>10. การจัดการขยะมูลฝอยและกากของเสีย</b>			
1) การบริหารจัดการขยะมูลฝอยและการรักษาความสะอาดของสถานประกอบการให้เป็นไปตามหลักสุขาภิบาล โดยถือปฏิบัติตามกฎหมายระเบียบ ประกาศ ข้อกำหนด หรือหนังสือสั่งการที่เกี่ยวข้อง	โครงการได้ดำเนินการบริหารจัดการขยะมูลฝอยและการรักษาความสะอาดของสถานประกอบการให้เป็นไปตามหลักสุขาภิบาล โดยยึดถือปฏิบัติตามกฎหมายระเบียบ ประกาศ ข้อกำหนด หรือหนังสือสั่งการที่เกี่ยวข้องอย่างเคร่งครัด	-	รูปที่ 2-10 (ก) ภาคผนวก 10-1
2) พนักงานต้องร่วมกันลดปริมาณขยะมูลฝอย และคัดแยกขยะมูลฝอยให้ถูกต้อง	โครงการได้จัดให้มีการณรงค์และติดป้ายประชาสัมพันธ์ให้พนักงานร่วมกันลดปริมาณขยะมูลฝอย และมีการคัดแยกขยะมูลฝอยให้ถูกต้อง	-	รูปที่ 2-10 (ก) รูปที่ 2-10 (ข)
3) จัดเตรียมภาชนะรองรับขยะมูลฝอยให้มีจำนวนและขนาดเพียงพอต่อการใช้งาน จัดวางในสถานที่ที่สามารถใช้สอยได้สะดวกและนำไปกำจัดอย่างเหมาะสม พร้อมจัดทำป้ายประชาสัมพันธ์เรื่องการรักษาความสะอาดแก่ผู้ใช้บริการท่าเรือ	โครงการได้จัดเตรียมภาชนะรองรับขยะมูลฝอย โดยมีจำนวนและขนาดเพียงพอต่อการใช้งาน พร้อมทั้งได้จัดวางในสถานที่ที่สามารถใช้สอยได้สะดวกและนำไปกำจัดอย่างเหมาะสม พร้อมจัดทำป้ายประชาสัมพันธ์เรื่องการรักษาความสะอาดแก่ผู้ใช้บริการท่าเรือ	-	รูปที่ 2-10 (ก) รูปที่ 2-10 (ข) รูปที่ 2-10 (ค)
4) ขยะจากพนักงาน และคนขับรถบรรทุก โดยขยะที่สามารถนำกลับมาใช้ใหม่ได้ โครงการจะนำกลับมาใช้ใหม่ ส่วนที่เหลือหลังจากการคัดแยกรวบรวมจุดรวมขยะ และประสานหน่วยงานท้องถิ่น เช่น องค์การบริหารส่วนตำบลบ่อโพงและตำบลคลองสะแกเข้ามาเก็บขยะมูลฝอย และนำไปกำจัดอย่างถูกต้อง	ขยะจากพนักงาน และคนขับรถบรรทุก โดยขยะที่สามารถนำกลับมาใช้ใหม่ได้ โครงการได้นำกลับมาใช้ใหม่ ส่วนที่เหลือหลังจากการคัดแยกรวบรวมจุดรวมขยะ โครงการได้ประสานหน่วยงานท้องถิ่น ได้แก่ องค์การบริหารส่วนตำบลบ่อโพงเข้ามาเก็บขยะมูลฝอย อย่างน้อยสัปดาห์ละ 1 ครั้ง เพื่อนำไปกำจัดอย่างถูกต้องต่อไป	-	รูปที่ 2-10 (ง) ภาคผนวก 10-1
5) ขยะอันตรายจากโครงการ ขยะจากการซ่อมบำรุงชิ้นส่วนหรืออะไหล่ที่หมดอายุการใช้งาน จะรวบรวมและนำไปยังพื้นที่ในฝั่งอาคารเก็บสินค้าของโครงการ (ฝั่งตรงข้ามโครงการ) เพื่อรอส่งกำจัดยังหน่วยงานที่ได้รับอนุญาตจากกรมโรงงานอุตสาหกรรม	โครงการได้คัดแยกและรวบรวมขยะอันตรายทั้งหมดจากโครงการ รวมทั้งขยะจากการซ่อมบำรุงชิ้นส่วนหรืออะไหล่ที่หมดอายุการใช้งาน โดยได้รวบรวมและนำไปยังพื้นที่ในฝั่งอาคารเก็บสินค้าของโครงการ (ฝั่งตรงข้ามโครงการ) เพื่อรอส่งกำจัดยังหน่วยงานที่ได้รับอนุญาตจากกรมโรงงานอุตสาหกรรมนำไปกำจัดอย่างถูกต้องต่อไป	-	รูปที่ 2-10 (จ) ภาคผนวก 10-1
6) ผู้ประกอบการเรือขนส่งสินค้าต้องไม่ทิ้งสิ่งปฏิกูลใดๆ ลงแหล่งน้ำสาธารณะ ให้เป็นไปตามข้อกำหนดใน พระราชบัญญัติการเดินเรือใน	โครงการได้กำกับผู้ประกอบการเรือให้ปฏิบัติตามกฎระเบียบสำหรับผู้ประกอบการเรือที่ให้บริการขนส่งสินค้าของโครงการอย่างเคร่งครัด	-	รูปที่ 2-1 (บ)

ตารางที่ 2-2 (ต่อ) ผลการปฏิบัติตามมาตรการป้องกันและแก้ไขผลกระทบสิ่งแวดล้อม (ระยะดำเนินการ)

มาตรการป้องกันและแก้ไขผลกระทบสิ่งแวดล้อม	ผลการปฏิบัติตามมาตรการฯ	ปัญหาอุปสรรคที่ไม่สามารถปฏิบัติตามมาตรการและแนวทางแก้ไข	อ้างอิง
น่านน้ำไทย พ.ศ.2456 (แก้ไขเพิ่มเติมโดยพระราชบัญญัติการเดินเรือในน่านน้ำไทย (ฉบับที่ 14) พ.ศ. 2535)	โดยไม่ให้สิ่งสิ่งปฏิภูมิต่างๆ ลงแหล่งน้ำสาธารณะ ให้เป็นไปตามข้อกำหนดในพระราชบัญญัติการเดินเรือในน่านน้ำไทย พ.ศ. 2456 (แก้ไขเพิ่มเติมโดยพระราชบัญญัติการเดินเรือในน่านน้ำไทย (ฉบับที่ 14) พ.ศ. 2535)		รูปที่ 2-10 (จ) ภาคผนวก 1-5
7) กรณีเรือที่มาจากเทียบท่าของโครงการต้องการจะกำจัดกากของเสีย เช่น ขยะอันตราย ทางโครงการจะต้องเป็นผู้ประสานงานกับหน่วยงานที่ให้บริการกำจัดของเสียที่ได้รับอนุญาตจากทางราชการ และขึ้นทะเบียนกับกรมเจ้าท่ามารับไปกำจัด โดยโครงการจะเก็บค่าบริการกำจัดจากเจ้าของเรือ	สำหรับการนำเสนอรายงานรอบนี้ ยังไม่พบว่า เรือที่มาจากเทียบท่าของโครงการต้องการจะกำจัดกากของเสียแต่อย่างใด ทั้งนี้หากเรือที่มาจากเทียบท่าของโครงการต้องการจะกำจัดกากของเสีย เช่น ขยะอันตราย ทางโครงการจะเป็นผู้ประสานงานกับหน่วยงานที่ให้บริการกำจัดของเสียที่ได้รับอนุญาตจากทางราชการ และขึ้นทะเบียนกับกรมเจ้าท่ามารับไปกำจัด โดยโครงการจะเก็บค่าบริการกำจัดจากเจ้าของเรือต่อไป พร้อมทั้ง โครงการได้จัดเตรียมอุปกรณ์รับของเสียจากเรือไว้รองรับของเสียจากเรืออีกด้วย	-	รูปที่ 2-1 (บ) รูปที่ 2-10 (ง) ภาคผนวก 10-1
8) จัดให้มีสิ่งรองรับของเสียจากเรือ ตามประกาศกรมเจ้าท่า เรื่อง กำหนดให้ท่าเทียบเรือรับส่งคนโดยสาร และท่าเทียบเรือขนส่งสินค้า ต้องจัดให้มีสิ่งรองรับของเสียจากเรือ หรือตามกฎหมายที่เกี่ยวข้อง	โครงการได้จัดเตรียมอุปกรณ์รองรับของเสียจากเรือ ตามประกาศกรมเจ้าท่า เรื่อง กำหนดให้ท่าเทียบเรือรับส่งคนโดยสาร และท่าเทียบเรือขนส่งสินค้าต้องจัดให้มีสิ่งรองรับของเสียจากเรือ หรือตามกฎหมายที่เกี่ยวข้อง	-	รูปที่ 2-10 (ข) ภาคผนวก 9-1
<b>11. สภาพเศรษฐกิจ-สังคม</b>			
1) ส่งเสริมและสนับสนุนชุมชนในพื้นที่ โดยการจัดกิจกรรมร่วมกับชุมชน วัด โรงเรียน ในรูปแบบของการสนับสนุนการจัดกิจกรรมในประเพณีสำคัญ กิจกรรมสร้างจิตสำนึกรักบ้านเกิด การสนับสนุนให้มีกิจกรรมอนุรักษ์ธรรมชาติ อนุรักษ์วัฒนธรรมท้องถิ่น เป็นต้น เพื่อให้โครงการสามารถอยู่ร่วมกับชุมชนในพื้นที่ได้อย่างมีความสุข	โครงการได้ส่งเสริมและสนับสนุนชุมชนในพื้นที่ศึกษา โดยการจัดกิจกรรมร่วมกับชุมชน วัด โรงเรียน ในรูปแบบของการสนับสนุนทุนจัดกิจกรรมในประเพณีสำคัญ กิจกรรมสร้างจิตสำนึกรักบ้านเกิดภายในโรงเรียนหรือชุมชน การสนับสนุนให้มีกิจกรรมอนุรักษ์ธรรมชาติ อนุรักษ์วัฒนธรรมท้องถิ่น เป็นต้น เพื่อให้โครงการสามารถอยู่ร่วมกับประชาชนในพื้นที่ได้อย่างมีความสุข	-	รูปที่ 2-11 (ก) ภาคผนวก 11-6
2) รับคนในท้องถิ่นทำงานในโครงการก่อนเป็นอันดับแรก และถ้าไม่มีคนท้องถิ่นต้องการทำงานหรือไม่มีคุณสมบัติที่สามารถจะทำงานในตำแหน่งที่ต้องการจึงจะรับจากที่อื่น	โครงการได้พิจารณารับคนในท้องถิ่นทำงานในโครงการก่อนเป็นอันดับแรก และถ้าไม่มีคนท้องถิ่นต้องการทำงานหรือไม่มีคุณสมบัติที่สามารถจะทำงานในตำแหน่งที่ต้องการจึงจะรับจากที่อื่น	-	ภาคผนวก 11-1 ภาคผนวก 11-2
3) ติดป้ายประชาสัมพันธ์บริเวณหน้าโครงการแสดงชื่อผู้รับผิดชอบเบอร์โทรศัพท์ติดต่อ เพื่อรับเรื่องร้องเรียนจากประชาชนที่อาจจะได้รับความเสียหาย หรือได้รับผลกระทบต่อร่างกายและทรัพย์สินจากโครงการ	โครงการได้ติดตั้งป้ายประชาสัมพันธ์บริเวณหน้าโครงการ โดยแสดงชื่อผู้รับผิดชอบเบอร์โทรศัพท์ติดต่อ เพื่อรับเรื่องร้องเรียนจากประชาชนที่อาจจะได้รับความเสียหาย หรือได้รับผลกระทบต่อร่างกายและทรัพย์สินจากโครงการ	-	รูปที่ 2-11 (ข)
4) โครงการต้องจัดกิจกรรมให้ความรู้เกี่ยวกับสิ่งแวดล้อมกับประชาชน ปีละ 1 ครั้ง เพื่อสร้างความมั่นใจให้กับชุมชน	โครงการจัดให้มีกิจกรรมให้ความรู้เกี่ยวกับสิ่งแวดล้อมกับประชาชนปีละอย่างน้อย 1 ครั้ง เพื่อสร้างความรู้ มั่นใจ เกี่ยวกับการจัดการด้านสิ่งแวดล้อม เพื่อสร้างความมั่นใจให้กับชุมชน	-	รูปที่ 2-11 (ค) ภาคผนวก 11-5

ตารางที่ 2-2 (ต่อ) ผลการปฏิบัติตามมาตรการป้องกันและแก้ไขผลกระทบสิ่งแวดล้อม (ระยะดำเนินการ)

มาตรการป้องกันและแก้ไขผลกระทบสิ่งแวดล้อม	ผลการปฏิบัติตามมาตรการฯ	ปัญหาอุปสรรคที่ไม่สามารถปฏิบัติตามมาตรการและแนวทางแก้ไข	อ้างอิง
<p>5) โครงการต้องดำเนินการประชาสัมพันธ์อย่างต่อเนื่องตามความเหมาะสม ในการเผยแพร่ข้อมูลความก้าวหน้า และการดำเนินการด้านการดูแลรักษาสิ่งแวดล้อมของโครงการสำหรับการประชาสัมพันธ์ คือการเผยแพร่ข้อมูลผลการปฏิบัติตามมาตรการป้องกัน และแก้ไขผลกระทบระยะดำเนินการของท่าเรือจัมโบ้ เจตต์ ให้ชุมชนและหน่วยงานที่เกี่ยวข้องทราบ โดยสื่อดังนี้</p> <ul style="list-style-type: none"> <li>- รายงานปีละ 2 ครั้งทุก 6 เดือนให้องค์การบริหารส่วนตำบลบ่อโพรง และสำนักงานทรัพยากรธรรมชาติและสิ่งแวดล้อมจังหวัดพระนครศรีอยุธยา และเผยแพร่ให้ประชาชนได้ทราบ</li> <li>- เผยแพร่ผ่านสื่ออิเล็กทรอนิกส์ปีละครั้ง</li> </ul>	<p>โครงการได้ดำเนินการประชาสัมพันธ์อย่างต่อเนื่องตามความเหมาะสม ในการเผยแพร่ข้อมูลความก้าวหน้า และการดำเนินการด้านการดูแลรักษาสิ่งแวดล้อมของโครงการสำหรับการประชาสัมพันธ์ คือการเผยแพร่ข้อมูลผลการปฏิบัติตามมาตรการป้องกัน และแก้ไขผลกระทบระยะดำเนินการของท่าเรือของโครงการให้ชุมชนและหน่วยงานที่เกี่ยวข้องทราบ โดยสื่อดังนี้</p> <ul style="list-style-type: none"> <li>- นำส่งรายงานปีละ 2 ครั้งทุก 6 เดือนให้องค์การบริหารส่วนตำบลบ่อโพรง และสำนักงานสิ่งแวดล้อมจังหวัดพระนครศรีอยุธยา และเผยแพร่ให้ประชาชนได้ทราบ</li> <li>- เผยแพร่ผ่านสื่ออิเล็กทรอนิกส์ปีละ 1 ครั้ง</li> <li>- โดยการนำเสนอรายงานผลการปฏิบัติตามมาตรการฉบับนี้อยู่ในช่วงระหว่างเดือนกรกฎาคมถึงเดือนธันวาคม พ.ศ. 2567 เป็นการนำเสนอรายงานเป็นฉบับที่สาม</li> </ul>	<p>-</p> <p>-</p>	<p>-</p> <p>-</p>
<p>6) ประชาสัมพันธ์ให้ประชาชนในบริเวณพื้นที่ใกล้เคียงที่ตั้งโครงการรับทราบข้อมูลเกี่ยวกับกิจกรรมการดำเนินงานของโครงการอย่างสม่ำเสมอ</p>	<p>โครงการได้ประชาสัมพันธ์ให้ประชาชนในบริเวณพื้นที่ใกล้เคียงโครงการรับทราบข้อมูลเกี่ยวกับกิจกรรมการดำเนินงานของโครงการอย่างสม่ำเสมอ</p>	<p>-</p>	<p>รูปที่ 2-11 (ง) ภาคผนวก 11-6</p>
<p>7) ประชาสัมพันธ์ให้ผู้นำชุมชนในพื้นที่ศึกษาอย่างต่อเนื่องเพื่อให้รับทราบความก้าวหน้าของโครงการอย่างสม่ำเสมอ โดยมีวิธีดำเนินการ ดังนี้</p> <ul style="list-style-type: none"> <li>- เข้าพบผู้นำชุมชน และเจ้าหน้าที่หน่วยงานราชการในพื้นที่เพื่อรับฟังและแลกเปลี่ยนความคิดเห็นเกี่ยวกับผลกระทบและแนวทางป้องกันแก้ไข</li> </ul>	<ul style="list-style-type: none"> <li>- โครงการได้เข้าพบผู้นำชุมชน และเจ้าหน้าที่หน่วยงานราชการในพื้นที่อยู่เสมอ เพื่อรับฟังและแลกเปลี่ยนความคิดเห็นเกี่ยวกับผลกระทบและแนวทางป้องกันแก้ไขจากการดำเนินโครงการ</li> </ul>	<p>-</p>	<p>รูปที่ 2-11 (ก) รูปที่ 2-11 (ง) ภาคผนวก 11-5 ภาคผนวก 11-6</p>

ตารางที่ 2-2 (ต่อ) ผลการปฏิบัติตามมาตรการป้องกันและแก้ไขผลกระทบสิ่งแวดล้อม (ระยะดำเนินการ)

มาตรการป้องกันและแก้ไขผลกระทบสิ่งแวดล้อม	ผลการปฏิบัติตามมาตรการฯ	ปัญหาอุปสรรคที่ไม่สามารถปฏิบัติตามมาตรการและแนวทางแก้ไข	อ้างอิง
- ร่วมกิจกรรมกับองค์กรปกครองส่วนท้องถิ่น พื้นที่อ่อนไหว และชุมชน เพื่อสร้างความสัมพันธ์อันดีระหว่างโครงการกับชุมชนอย่างต่อเนื่อง	- โครงการได้เข้าร่วมกิจกรรมกับองค์กรปกครองส่วนท้องถิ่น พื้นที่อ่อนไหว และชุมชน เพื่อสร้างความสัมพันธ์อันดีระหว่างโครงการกับชุมชนอย่างต่อเนื่อง	-	
8) รับฟังความคิดเห็นหรือข้อร้องเรียนจากประชาชนเกี่ยวกับปัญหาฝุ่นละออง กลิ่น เสียง ความสั่นสะเทือน หากพบว่าโครงการทำให้มีผลกระทบสิ่งแวดล้อมต้องดำเนินการป้องกันและแก้ไขโดยทันที	โครงการจัดให้มีกล่องรับเรื่องร้องเรียน และได้จัดเตรียมแผนการรับเรื่องร้องเรียนจากประชาชน โดยหากพิสูจน์พบว่าจากการดำเนินโครงการมีผลกระทบต่อสิ่งแวดล้อมแล้ว โครงการจะดำเนินการป้องกันและแก้ไขโดยทันที ทั้งนี้ในระหว่างเดือนกรกฎาคมถึงเดือนธันวาคม พ.ศ. 2567 ที่ผ่านมายังไม่พบข้อร้องเรียนของประชาชนเกี่ยวกับปัญหาด้านฝุ่นละออง กลิ่น เสียง ความสั่นสะเทือนแต่อย่างใด	-	รูปที่ 2-11 (ง) รูปที่ 2-11 (จ) ภาคผนวก 11-3 ภาคผนวก 11-4
9) เปิดโอกาสให้ประชาชน/ผู้นำชุมชน และหน่วยงานในท้องถิ่นที่อยู่ใกล้โครงการสามารถเข้าเยี่ยมชมโครงการได้เพื่อเป็นการสร้างความมั่นใจให้กับประชาชน โดยจัดอย่างน้อยปีละ 1 ครั้ง	โครงการได้จัดกิจกรรมให้ประชาชน/ผู้นำชุมชน และหน่วยงานในท้องถิ่นที่อยู่ใกล้โครงการสามารถเข้าเยี่ยมชมโครงการได้ เพื่อเป็นการสร้างความมั่นใจให้กับประชาชน อย่างน้อยปีละ 1 ครั้ง	-	รูปที่ 2-11 (ง) ภาคผนวก 11-5
10) จัดให้มีระบบการรับเรื่องร้องเรียนเกี่ยวกับความเดือดร้อนของประชาชนอันเนื่องมาจากการดำเนินโครงการและเร่งแก้ไขปัญหาโดยเร็ว โดยกำหนดระยะเวลาในการแก้ไขอย่างชัดเจน และจัดเตรียมตัวอย่างแบบฟอร์มรับเรื่องร้องเรียน	โครงการได้จัดให้มีระบบและแผนการรับเรื่องร้องเรียนจากประชาชน รวมถึงแบบฟอร์มรับเรื่องร้องเรียนเกี่ยวกับความเดือดร้อนของประชาชนอันเนื่องมาจากการดำเนินโครงการ หากพิสูจน์แล้วพบว่าการดำเนินโครงการมีผลกระทบต่อสิ่งแวดล้อมแล้ว ทางโครงการจะเร่งแก้ไขปัญหาดังกล่าว โดยกำหนดระยะเวลาในการแก้ไขอย่างชัดเจน	-	รูปที่ 2-11 (จ) ภาคผนวก 11-3 ภาคผนวก 11-4
11) ติดตั้งระบบกล้องวงจรปิด (CCTV) บริเวณท่าเทียบเรือขนส่งสินค้า พร้อมทั้งเชื่อมต่อกล้อง CCTV กับกรมเจ้าท่า เพื่อใช้ในการตรวจสอบควบคุม และกำกับการใช้ท่าเทียบเรือให้ปฏิบัติเป็นไปตามที่ได้รับอนุญาตตามข้อกำหนดของกรมเจ้าท่า	โครงการได้ติดตั้งระบบกล้องวงจรปิด (CCTV) บริเวณท่าเทียบเรือขนส่งสินค้า พร้อมทั้งเชื่อมต่อกล้อง CCTV กับกรมเจ้าท่า เพื่อควบคุมการใช้ท่าเทียบเรือให้ปฏิบัติเป็นไปตามที่ได้รับอนุญาตตามข้อกำหนดของกรมเจ้าท่าเรียบร้อยแล้ว	-	รูปที่ 2-11 (ฉ)
มาตรการป้องกันและแก้ไขผลกระทบสิ่งแวดล้อมเกี่ยวกับการชดเชยค่าเสียหาย			

ตารางที่ 2-2 (ต่อ) ผลการปฏิบัติตามมาตรการป้องกันและแก้ไขผลกระทบสิ่งแวดล้อม (ระยะดำเนินการ)

มาตรการป้องกันและแก้ไขผลกระทบสิ่งแวดล้อม	ผลการปฏิบัติตามมาตรการฯ	ปัญหาอุปสรรคที่ไม่สามารถปฏิบัติตามมาตรการและแนวทางแก้ไข	อ้างอิง
1) หากเกิดความเสียหายอันเนื่องมาจากการดำเนินการโครงการ เมื่อพิสูจน์แล้วว่ามิใช่สาเหตุมาจากการดำเนินโครงการ จะต้องจ่ายค่าชดเชยให้แก่ผู้ได้รับผลกระทบหรือผู้เสียหายอย่างเหมาะสมและเป็นธรรม	ในรอบการนำเสนอรายงานฉบับนี้ ไม่พบกิจกรรมของโครงการที่ส่งผลกระทบต่อสิ่งแวดล้อมต่อชุมชนทำให้เกิดความเสียหาย อันเนื่องมาจากการดำเนินการโครงการแต่อย่างใด	-	
2) โครงการ ผู้ได้รับผลกระทบ และผู้แทนหน่วยงานราชการจะต้องร่วมกัน ประเมินความเสียหายจากผลกระทบ เพื่อให้การชดเชยเป็นไปอย่างถูกต้องตามความเป็นจริง และทั้งสองฝ่ายจะต้องทำบันทึกข้อตกลงไว้เป็นหลักฐานร่วมกัน	ในรอบการนำเสนอรายงานฉบับนี้ ไม่พบกิจกรรมของโครงการที่ส่งผลกระทบต่อสิ่งแวดล้อมต่อชุมชนทำให้เกิดความเสียหาย อันเนื่องมาจากการดำเนินการโครงการแต่อย่างใด	-	
<b>12. การสาธารณสุข และสุขภาพ</b>			
1) จัดทำทะเบียนประวัติและตรวจสุขภาพพนักงานก่อนเข้าปฏิบัติงาน	โครงการได้จัดทำแฟ้มทะเบียนประวัติ และได้ดำเนินการตรวจสุขภาพพนักงานก่อนเข้าทำงานภายในโครงการ	-	รูปที่ 2-12 (ก) ภาคผนวก 11-1
2) ในกรณีที่มีการใช้แรงงานต่างถิ่น ต้องตรวจสุขภาพร่างกายคนงานก่อนเข้าทำงานเพื่อป้องกันโรคติดต่อส่งผลกระทบต่อชุมชนใกล้เคียง	โครงการได้กำหนดให้มีการตรวจสุขภาพร่างกายคนงานทุกคนก่อนเข้าทำงาน รวมทั้งคนงานใช้แรงงานต่างถิ่นต้องตรวจสุขภาพร่างกายคนงานก่อนเข้าทำงานเพื่อป้องกันโรคติดต่อส่งผลกระทบต่อชุมชนใกล้เคียง	-	รูปที่ 2-12 (ข) ภาคผนวก 12-1
3) จัดให้มีการตรวจสุขภาพร่างกาย และสุขภาพพนักงานตามความเสี่ยงของคนงานทุกปี	โครงการได้จัดให้มีการตรวจสุขภาพพนักงานตามความเสี่ยงของคนงานเป็นประจำทุกปี	-	รูปที่ 2-12 (ข) ภาคผนวก 12-1
4) โครงการต้องจัดทำแฟ้มประวัติ พร้อมทั้งเก็บสำเนาบัตรประชาชนของพนักงานทุกคน กรณีเป็นแรงงานต่างด้าว จะต้องเป็นผู้ที่มีใบอนุญาตถูกต้องตามกฎหมายเท่านั้น และทำการจัดเก็บสำเนาเป็นประวัติ	โครงการได้จัดทำแฟ้มประวัติ พร้อมทั้งเก็บสำเนาบัตรประชาชนของพนักงานทุกคน และยังไม่มีการจ้างงานต่างด้าวในการว่าจ้างของโครงการแต่อย่างใด	-	รูปที่ 2-12 (ก) ภาคผนวก 11-1
5) สนับสนุนกิจกรรมด้านสาธารณสุขให้กับโรงพยาบาลส่งเสริมสุขภาพตำบล หรือโรงพยาบาลใกล้เคียงพื้นที่โครงการ เพื่อให้บริการรักษาผู้ป่วยและเฝ้าระวังสุขภาพของชุมชน	โครงการได้สนับสนุนกิจกรรมด้านสาธารณสุขให้กับโรงพยาบาลส่งเสริมสุขภาพตำบล หรือโรงพยาบาลใกล้เคียงพื้นที่โครงการ เพื่อให้บริการรักษาผู้ป่วยและเฝ้าระวังสุขภาพของชุมชน	-	รูปที่ 2-12 (ค)
6) จัดให้มีชุดปฐมพยาบาลเบื้องต้นให้กับพนักงานในโครงการ และมีระบบการส่งต่อผู้ป่วยเข้าสู่โรงพยาบาลศูนย์ หรือโรงพยาบาลเอกชน แทนการใช้สถานบริการสาธารณสุขภายในชุมชน	โครงการได้จัดเตรียมชุดปฐมพยาบาลเบื้องต้นไว้ประจำพื้นที่โครงการ รวมถึงจัดให้มีระบบการส่งต่อผู้ป่วยเข้าสู่โรงพยาบาลใกล้เคียง หรือโรงพยาบาลเอกชนเพื่อส่งต่อผู้ป่วยแทนการใช้สถานบริการสาธารณสุขภายในชุมชน	-	รูปที่ 2-12 (ง) ภาคผนวก 12-2

ตารางที่ 2-2 (ต่อ) ผลการปฏิบัติตามมาตรการป้องกันและแก้ไขผลกระทบสิ่งแวดล้อม (ระยะดำเนินการ)

มาตรการป้องกันและแก้ไขผลกระทบสิ่งแวดล้อม	ผลการปฏิบัติตามมาตรการฯ	ปัญหาอุปสรรคที่ไม่สามารถปฏิบัติตามมาตรการและแนวทางแก้ไข	อ้างอิง
7) จัดทำแผนประสานงานส่งต่อคนงานที่เจ็บป่วยจากโรคติดเชื้อไว้กับโรงพยาบาลศูนย์ หรือโรงพยาบาลใกล้เคียง เพื่อการรักษาพยาบาลผู้ป่วยติดเชื้อและไม่ให้กระทบต่อระบบบริหารสุขภาพของสถานบริการสาธารณสุขภายในชุมชน	โครงการได้จัดทำแผนประสานส่งต่อผู้ป่วยโรคติดเชื้อกับโรงพยาบาลใกล้เคียง เพื่อรักษาผู้ป่วยและไม่ให้กระทบต่อระบบบริหารสุขภาพของสถานบริการสาธารณสุขภายในชุมชน	-	ภาคผนวก 12-2
8) จัดระบบสาธารณูปโภคและสาธารณูปการให้แก่คนงานอย่างถูกสุขลักษณะ เช่น ห้องพัก ห้องส้วม น้ำใช้ การระบายน้ำเสียจากส้วมถึงรองรับมูลฝอย เป็นต้น และให้มีจำนวนเพียงพอตามมาตรฐานที่กำหนด	โครงการได้จัดเตรียมระบบสาธารณูปโภคและสาธารณูปการให้แก่คนงานอย่างถูกสุขลักษณะ เช่น ห้องพัก ห้องส้วม น้ำใช้ การระบายน้ำเสียจากส้วมถึงรองรับมูลฝอย เป็นต้น และให้มีจำนวนเพียงพอตามมาตรฐานที่กำหนดไว้	-	รูปที่ 2-12 (ข)
9) จัดเตรียมหน้ากากป้องกันฝุ่นให้คนงานสวมใส่ในช่วงปฏิบัติงานหรือช่วงตลอดเวลาที่มีการขนถ่ายสินค้า	โครงการได้จัดเตรียมหน้ากากป้องกันฝุ่นให้ผู้ปฏิบัติงานตลอดระยะเวลาที่มีการขนถ่ายสินค้า	-	รูปที่ 2-12 (จ)
10) ปฏิบัติตามกฎหมายระเบียบของหน่วยงานด้านสาธารณสุขที่เกี่ยวข้องอย่างเคร่งครัด	โครงการได้ประชาสัมพันธ์เกี่ยวกับด้านสุขภาพเพื่อให้พนักงานดูแลตัวเอง พร้อมทั้งให้พนักงานปฏิบัติตามกฎหมายระเบียบของหน่วยงานด้านสาธารณสุขที่เกี่ยวข้องอย่างเคร่งครัด	-	รูปที่ 2-12 (ข) รูปที่ 2-12 (ข) ภาคผนวก 12-3
11) จัดให้มีการให้คำปรึกษา และให้ข้อมูลที่ถูกต้องเกี่ยวกับผลกระทบที่เกิดจากการดำเนินงานของโครงการที่มีต่อสุขภาพของประชาชนที่อยู่ใกล้เคียงที่อยู่ใกล้เคียง รวมถึงการแนะนำการป้องกันตัวจากผลกระทบ และวิธีการรักษา เพื่อลดความวิตกกังวลด้านสุขภาพ	โครงการมีการประชาสัมพันธ์ให้ความรู้เกี่ยวกับด้านสุขภาพ แนะนำการป้องกันตัวจากผลกระทบ และวิธีการบำบัดรักษา เพื่อลดความวิตกกังวลด้านสุขภาพ โดยติดที่บอร์ดประชาสัมพันธ์ของโครงการให้กับพนักงาน พร้อมทั้งจัดให้มีบุคลากรทางการแพทย์ให้คำปรึกษา และให้ข้อมูลที่ถูกต้องเกี่ยวกับผลกระทบที่เกิดจากการดำเนินงานของโครงการที่มีต่อสุขภาพของประชาชนที่อยู่ใกล้เคียงเพื่อรับทราบถึงผลกระทบด้านสุขภาพที่เกิดขึ้น และสามารถปฏิบัติตนได้อย่างถูกต้อง และหากมีแนวโน้มของความเครียดและโรคซึมเศร้าที่จะมีระดับสูงขึ้น โครงการจะประสานงานกับหน่วยงานสาธารณสุขในพื้นที่ด้านจิตเวช เพื่อการดูแลป้องกันบำบัดต่อไป	-	รูปที่ 2-12 (ฉ) รูปที่ 2-12 (ข)
12) ประสานงานเจ้าหน้าที่สาธารณสุข หรือบุคลากรทางการแพทย์มาให้คำปรึกษา และให้ข้อมูลที่ถูกต้องเกี่ยวกับผลกระทบที่เกิดจากการดำเนินงานของโครงการที่มีต่อสุขภาพของประชาชนที่อยู่ใกล้เคียง รวมถึงการแนะนำการป้องกันตัวจากผลกระทบ และวิธีการบำบัดรักษา เพื่อลดความวิตกกังวลด้านสุขภาพ	โครงการได้ประสานงานกับเจ้าหน้าที่สาธารณสุข หรือบุคลากรทางการแพทย์มาให้คำปรึกษา และให้ข้อมูลที่ถูกต้องเกี่ยวกับผลกระทบที่เกิดจากการดำเนินงานของโครงการที่มีต่อสุขภาพของประชาชนที่อยู่ใกล้เคียง รวมถึงการแนะนำการป้องกันตัวจากผลกระทบ และวิธีการบำบัดรักษา เพื่อลดความวิตกกังวลด้านสุขภาพ พร้อมทั้งได้ติดที่บอร์ดประชาสัมพันธ์ของ	-	รูปที่ 2-12 (ฉ) รูปที่ 2-12 (ข)

ตารางที่ 2-2 (ต่อ) ผลการปฏิบัติตามมาตรการป้องกันและแก้ไขผลกระทบสิ่งแวดล้อม (ระยะดำเนินการ)

มาตรการป้องกันและแก้ไขผลกระทบสิ่งแวดล้อม	ผลการปฏิบัติตามมาตรการฯ	ปัญหาอุปสรรคที่ไม่สามารถปฏิบัติตามมาตรการและแนวทางแก้ไข	อ้างอิง
	โครงการให้กับคนงานก่อสร้างรับทราบถึงผลกระทบด้านสุขภาพที่เกิดขึ้น และสามารถปฏิบัติตนได้อย่างถูกต้อง และหากมีแนวโน้มของความเครียดและโรคซึมเศร้าที่จะมีระดับสูงขึ้น จะประสานงานกับหน่วยงานสาธารณสุขในพื้นที่ด้านจิตเวช เพื่อการดูแลป้องกันอย่างต่อเนื่อง		
13) ประสานงานเจ้าหน้าที่สาธารณสุข หรือบุคลากรทางการแพทย์มาให้ความคำแนะนำในการปฏิบัติตนในชีวิตประจำวัน วิถีดูแลตัวเอง เพื่อลดอันตรายจากการสัมผัสฝุ่นให้กับประชาชน เช่น ลดเวลาทำกิจกรรมนอกบ้าน การเฝ้าระวังสังเกตอาการผิดปกติ หลีกเลี่ยงการออกกำลังกายกลางแจ้งหรือทำงานกลางแจ้งเป็นเวลานาน การทำความสะอาดบ้าน ปิดประตูหน้าต่างให้มิดชิด เพื่อป้องกันฝุ่นละออง เป็นต้น	โครงการได้ประสานงานเจ้าหน้าที่สาธารณสุข หรือบุคลากรทางการแพทย์มาให้ความคำแนะนำในการปฏิบัติตนในชีวิตประจำวัน วิถีดูแลตัวเอง เพื่อลดอันตรายจากการสัมผัสฝุ่นให้กับประชาชน เช่น ลดเวลาทำกิจกรรมนอกบ้าน การเฝ้าระวังสังเกตอาการผิดปกติ หลีกเลี่ยงการออกกำลังกายกลางแจ้งหรือทำงานกลางแจ้งเป็นเวลานาน การทำความสะอาดบ้าน ปิดประตูหน้าต่างให้มิดชิด เพื่อป้องกันฝุ่นละออง เป็นต้น ประจำปี	-	รูปที่ 2-12 (ฉ) รูปที่ 2-12 (ข) ภาคผนวก 2-4
14) ประสานงานกับหน่วยงานสาธารณสุขในพื้นที่ ทางด้านจิตเวชเพื่อทำการประเมินความเครียดและโรคซึมเศร้า ตลอดจนการบำบัดรักษาต้องอยู่ภายใต้การดูแลของจิตแพทย์	โครงการจัดให้มีการตรวจสุขภาพพนักงานประจำปี ทั้งนี้ผลการตรวจสุขภาพพนักงานยังไม่พบ ปัญหาความวิตกกังวลด้านสุขภาพ รวมถึงปัญหาด้านจิตเวชจากการประเมินความเครียดและโรคซึมเศร้าแต่อย่างใด อย่างไรก็ตาม โครงการมีการประชาสัมพันธ์เกี่ยวกับด้านสุขภาพ แนะนำการป้องกันตัวจากผลกระทบ และวิธีการบำบัดรักษา เพื่อลดความวิตกกังวลด้านสุขภาพ โดยติดที่บอร์ดประชาสัมพันธ์ของโครงการให้กับคนงานก่อสร้างรับทราบถึงผลกระทบด้านสุขภาพที่เกิดขึ้น และสามารถปฏิบัติตนได้อย่างถูกต้อง และหากมีแนวโน้มของความเครียดและโรคซึมเศร้าที่จะมีระดับสูงขึ้น จะประสานงานกับหน่วยงานสาธารณสุขในพื้นที่ด้านจิตเวช เพื่อการดูแลป้องกันอย่างต่อเนื่อง	-	รูปที่ 2-12 (ฉ) รูปที่ 2-12 (ข) ภาคผนวก 12-3 ภาคผนวก 12-4
<b>มาตรการป้องกันการระบาดของโรคติดเชื้อไวรัสโคโรนา (COVID-19)</b>			
1) ให้คนงานทุกคนและบุคคลภายนอกที่เข้ามา สวมหน้ากากอนามัยหรือหน้ากากผ้า 100% ตลอดเวลา ห้ามคนไม่สวมหน้ากากเข้ามาในสถานประกอบการ	ปัจจุบันสถานการณ์การระบาดของโรคติดเชื้อไวรัสโคโรนา 2019 (โควิด-19) ได้คลี่คลายและมีแนวโน้มทางที่ดีขึ้น จากการดำเนินมาตรการทางสาธารณสุขอย่างเข้มข้นและต่อเนื่องส่งผลให้จำนวน ผู้ป่วยและผู้เสียชีวิตจากโรคดังกล่าวลดลงเป็นลำดับ จนสามารถผ่อนปรนมาตรการและข้อกำหนดต่างๆ ให้ประชาชนและผู้ประกอบการสามารถดำรงชีวิต และดำเนินกิจกรรมทางเศรษฐกิจและสังคมได้ใกล้เคียงกับปกติ อย่างไรก็ตาม โครงการยังกำหนดให้พนักงาน คนงาน ท่าเทียบเรือ และบุคคลภายนอกที่	-	รูปที่ 2-12 (ณ)
2) มีจุดวางแอลกอฮอล์หรือเจลล้างมือ ในบริเวณจุดคัดกรองทางเข้า-ออกของสถานประกอบการ		-	รูปที่ 2-12 (ณ)
3) มีการตรวจวัดอุณหภูมิร่างกาย ในสถานประกอบการ ณ จุดคัดกรอง (ตั้งแต่ 37.5 องศาเซลเซียส เข้าเกณฑ์ผู้สงสัย)		-	รูปที่ 2-12 (ณ)



ตารางที่ 2-2 (ต่อ) ผลการปฏิบัติตามมาตรการป้องกันและแก้ไขผลกระทบสิ่งแวดล้อม (ระยะดำเนินการ)

มาตรการป้องกันและแก้ไขผลกระทบสิ่งแวดล้อม	ผลการปฏิบัติตามมาตรการฯ	ปัญหาอุปสรรคที่ไม่สามารถปฏิบัติตามมาตรการและแนวทางแก้ไข	อ้างอิง
4) เว้นระยะห่างระหว่างบุคคลอย่างน้อย 1-2 เมตร งดการจัดกิจกรรมสังสรรค์ หรือทำกิจกรรมรวมกลุ่ม แยกของของใช้ส่วนตัวของแต่ละคน	เข้ามาสวมหน้ากากอนามัยหรือหน้ากากผ้า และมีจุดวางแอลกอฮอล์หรือเจลล้างมือ	-	รูปที่ 2-12 (ณ)
5) ฉีดน้ำยาฆ่าเชื้อโรคบริเวณที่มีความเสี่ยงหรืออุปกรณ์ที่มีผู้สัมผัสจำนวนมาก สัปดาห์ละ 1 ครั้ง		-	รูปที่ 2-12 (ณ)
6) มอบหมายพนักงานติดตามการป่วยและขาดงาน หากพบการป่วยด้วยอาการทางเดินหายใจตั้งแต่ 5 คน ให้แจ้งเจ้าหน้าที่สาธารณสุข เมื่อมีอาการป่วยให้หยุดงาน หากมีประวัติหรือสงสัยว่าจะติดเชื้อให้พบแพทย์		-	ภาคผนวก 12-4
13. อาชีวอนามัยและความปลอดภัย			
1) ให้มีพนักงานประจำท่าเรือทำหน้าที่ดูแลความปลอดภัย ตรวจสอบความพร้อมของท่าเรือและเรือก่อนที่เรือจะเข้า-ออก พร้อมจัดทำบัญชีสินค้าที่บรรทุก ชนิด และปริมาณสินค้า ในการควบคุมเรือบรรทุกสินค้าเข้าออกท่า	โครงการได้จัดให้มีพนักงานประจำท่าเรือ เพื่อตรวจสอบความพร้อมของท่าเรือและเรือก่อนที่เรือจะเข้า-ออก พร้อมทั้งจัดทำบัญชีสินค้าที่บรรทุกชนิด และปริมาณสินค้า ในการควบคุมเรือบรรทุกสินค้าเข้าออกท่า	-	รูปที่ 2-13 (ก) ภาคผนวก 13-1
2) จัดให้มีการให้ความรู้พนักงานที่เกี่ยวข้องกับการขนถ่ายสินค้า และการเก็บรักษาสินค้าเพื่อให้มีความรู้ ความเข้าใจที่ถูกต้อง	โครงการได้จัดให้มีการอบรมให้ความรู้ ความเข้าใจแก่พนักงานเกี่ยวกับการขนถ่ายสินค้าและการเก็บรักษาสินค้าเพื่อให้พนักงานเกิดความรู้ ความเข้าใจที่ถูกต้องในขณะปฏิบัติงาน	-	รูปที่ 2-13 (ข)
3) ต้องจัดหาอุปกรณ์ป้องกันอันตรายส่วนบุคคล เช่น หน้ากากกันฝุ่น แวนตา หมวกนิรภัย ฯลฯ ให้แก่พนักงานอย่างเพียงพอและเหมาะสมกับลักษณะงาน และต้องกำกับดูแลให้พนักงานใช้อุปกรณ์ดังกล่าวอย่างเคร่งครัด	โครงการได้จัดเตรียมอุปกรณ์ป้องกันอันตรายส่วนบุคคล เช่น หน้ากากกันฝุ่น แวนตา หมวกนิรภัย ฯลฯ ให้เหมาะสมกับลักษณะงานอย่างเพียงพอและเหมาะสมกับลักษณะงาน และมีเจ้าหน้าที่ความปลอดภัยในการทำงานคอยตรวจสอบดูแลให้พนักงานใช้อุปกรณ์ดังกล่าวอย่างเคร่งครัด	-	รูปที่ 2-13 (ค) รูปที่ 2-13 (ง)
4) ให้พนักงานสวมใส่อุปกรณ์ป้องกันภัยส่วนบุคคลในการปฏิบัติงาน เช่น หมวกนิรภัย รองเท้านิรภัย เสื้อสะท้อนแสง เป็นต้น	โครงการได้กำหนดกฎระเบียบสำหรับผู้ปฏิบัติงานบริเวณท่าเทียบเรือให้สวมใส่อุปกรณ์ป้องกันอันตรายส่วนบุคคลในการปฏิบัติงานอย่างเคร่งครัด	-	รูปที่ 2-13 (ข) รูปที่ 2-13 (ง)
5) ต้องปฏิบัติตามกฎความปลอดภัยอย่างเคร่งครัดตลอดเวลาการปฏิบัติงานของพนักงาน	โครงการได้กำหนดกฎระเบียบสำหรับผู้ปฏิบัติงานบริเวณท่าเทียบเรือให้ปฏิบัติตามกฎด้านความปลอดภัยอย่างเคร่งครัด ตลอดเวลาที่ปฏิบัติงาน	-	รูปที่ 2-13 (จ) ภาคผนวก 13-3
6) ห้ามสูบบุหรี่ในเขตพื้นที่โครงการ ยกเว้นพื้นที่ที่จัดให้เท่านั้น	โครงการจัดให้มีการติดตั้งป้ายเตือนพนักงานห้ามสูบบุหรี่ในเขตพื้นที่โครงการ ยกเว้นพื้นที่ที่โครงการได้จัดเตรียมไว้ให้เท่านั้น	-	รูปที่ 2-13 (ฉ)

ตารางที่ 2-2 (ต่อ) ผลการปฏิบัติตามมาตรการป้องกันและแก้ไขผลกระทบสิ่งแวดล้อม (ระยะดำเนินการ)

มาตรการป้องกันและแก้ไขผลกระทบสิ่งแวดล้อม	ผลการปฏิบัติตามมาตรการฯ	ปัญหาอุปสรรคที่ไม่สามารถปฏิบัติตามมาตรการและแนวทางแก้ไข	อ้างอิง
7) การเข้าเยี่ยมชมพื้นที่โครงการควรอยู่ในการดูแลของพนักงานบริษัทเพื่อความปลอดภัย	โครงการได้จัดกิจกรรมให้ประชาชน/ผู้นำชุมชน และหน่วยงานในท้องถิ่นที่อยู่ใกล้โครงการสามารถเข้าเยี่ยมชมโครงการได้ อย่างน้อยปีละ 1 ครั้ง โดยอยู่ในการดูแลของพนักงานบริษัทเพื่อความปลอดภัย	-	รูปที่ 2-13 (ข)
8) โครงการต้องฝึกซ้อมแผนดับเพลิงและฝึกซ้อมอพยพหนีไฟ รวมทั้งฝึกการใช้อุปกรณ์ดับเพลิงในโครงการ พร้อมทั้งอบรมและให้ความรู้ในเรื่องการบรรเทาสาธารณภัยการค้นหาและช่วยเหลือผู้บาดเจ็บ การปฐมพยาบาล และการนำส่งผู้ป่วยแก่อาสาสมัครบรรเทาสาธารณภัย อย่างน้อยปีละ 1 ครั้ง	โครงการได้ฝึกซ้อมแผนดับเพลิงและฝึกซ้อมอพยพหนีไฟ รวมทั้งฝึกการใช้อุปกรณ์ดับเพลิงในโครงการ พร้อมทั้งอบรมและให้ความรู้ในเรื่องการบรรเทาสาธารณภัยการค้นหาและช่วยเหลือผู้บาดเจ็บ การปฐมพยาบาล และการนำส่งผู้ป่วยแก่อาสาสมัครบรรเทาสาธารณภัย อย่างน้อยปีละ 1 ครั้ง ซึ่งโครงการได้ดำเนินการฝึกซ้อมแผนดับเพลิงและฝึกซ้อมอพยพหนีไฟ เมื่อวันที่ 05 กันยายน พ.ศ. 2567	-	รูปที่ 2-13 (ข) ภาคผนวก 13-2
9) ให้มีการจัดอบรมกฎ ระเบียบ ความปลอดภัยในการทำงานให้แก่พนักงานอย่างน้อยปีละ 1 ครั้ง	โครงการได้จัดให้มีการอบรมกฎ ระเบียบ ความปลอดภัยในการทำงานให้แก่พนักงานเป็นประจำทุกปี อย่างน้อยปีละ 1 ครั้ง	-	รูปที่ 2-13 (ณ)
10) ให้ผู้ประกอบการเรือต้องจัดให้มีอุปกรณ์ความปลอดภัยบนเรือลำเลียงสินค้า สำหรับกรณีฉุกเฉินอย่างเพียงพอ เช่น ปัมป์สูบน้ำ เสื้อชูชีพ ห่วงชูชีพ เป็นต้น รวมทั้งตรวจสอบสภาพอุปกรณ์ความปลอดภัยให้ใช้งานได้อยู่เสมอและให้เป็นไปตามข้อกำหนดที่เกี่ยวข้อง	โครงการได้กำกับผู้ประกอบการเรือให้ปฏิบัติตามกฎระเบียบสำหรับผู้ประกอบการเรือให้บริการขนส่งสินค้าของโครงการอย่างเคร่งครัด โดยจัดให้มีอุปกรณ์ความปลอดภัยบนเรือกรณีฉุกเฉินอย่างเพียงพอ เช่น ปัมป์สูบน้ำ เสื้อชูชีพ ห่วงชูชีพ เป็นต้น รวมทั้งตรวจสอบสภาพอุปกรณ์ความปลอดภัยให้ใช้งานได้อยู่เสมอและให้เป็นไปตามข้อกำหนดที่เกี่ยวข้อง	-	รูปที่ 2-13 (ญ)
11) ให้พนักงานหรือเจ้าหน้าที่รักษาความปลอดภัย เดินตรวจพื้นที่โดยรอบโครงการประจำทุกวัน	โครงการได้จัดให้มีเจ้าหน้าที่รักษาความปลอดภัย เดินตรวจพื้นที่โดยรอบโครงการเป็นประจำทุกวัน	-	รูปที่ 2-13 (ฎ)
12) กำหนดให้มีระบบป้องกันและระงับอัคคีภัยในบริเวณพื้นที่ต่างๆ เป็นไปตามกฎหมาย ข้อกำหนดและมาตรฐานที่เกี่ยวข้อง เช่น ตู้สายฉีดน้ำดับเพลิง (Fire Hose Cabinet) ถึงดับเพลิงชนิดผงเคมีแห้ง เป็นต้น พร้อมทั้งจัดให้เป็นส่วนหนึ่งของแผนการรองรับภาวะฉุกเฉิน	โครงการจัดให้มีการติดตั้งระบบป้องกันและระงับอัคคีภัยรอบพื้นที่โครงการตามข้อกำหนด และมาตรฐานที่เกี่ยวข้อง รวมถึงโครงการได้จัดให้เป็นส่วนหนึ่งของแผนการรองรับภาวะฉุกเฉิน	-	รูปที่ 2-13 (ฎ) ภาคผนวก 13-4
13) จัดให้มีเจ้าหน้าที่คอยเดินตรวจความเรียบร้อยระหว่างการขนส่งสินค้า	โครงการจัดให้มีเจ้าหน้าที่คอยเดินตรวจความเรียบร้อยระหว่างการขนส่งสินค้าทุกครั้ง	-	รูปที่ 2-13 (ฐ)
14) กำหนดให้มีการทำความสะอาดโรงกหลังใช้งานทุกครั้ง	โครงการได้กำหนดกฎระเบียบสำหรับผู้ปฏิบัติงานบริเวณท่าเทียบเรือให้มีการทำความสะอาดโรงกหลังใช้งานทุกครั้ง	-	รูปที่ 2-13 (ฑ)

ตารางที่ 2-2 (ต่อ) ผลการปฏิบัติตามมาตรการป้องกันและแก้ไขผลกระทบสิ่งแวดล้อม (ระยะดำเนินการ)

มาตรการป้องกันและแก้ไขผลกระทบสิ่งแวดล้อม	ผลการปฏิบัติตามมาตรการฯ	ปัญหาอุปสรรคที่ไม่สามารถปฏิบัติตามมาตรการและแนวทางแก้ไข	อ้างอิง
15) ตรวจสอบอุปกรณ์ในการป้องกันและระงับอัคคีภัยทั้งหมดของโครงการใช้งานได้ดีเสมอ	โครงการจัดให้มีเจ้าหน้าที่คอยตรวจสอบอุปกรณ์ป้องกัน และระงับอัคคีภัยทั้งหมดของโครงการ ให้มีสภาพพร้อมใช้งานอยู่เสมอ	-	รูปที่ 2-13 (ฅ) ภาคผนวก 13-4
16) ติดตั้งไฟสัญญาณ หรือเครื่องหมายแสดงขอบเขตพื้นที่โครงการให้ชัดเจนโดยเฉพาะในเวลากลางคืนตามมาตรฐานที่เกี่ยวข้องเพื่อป้องกันการเกิดอุบัติเหตุ	โครงการได้ติดตั้งไฟสัญญาณ และขอบเขตพื้นที่โครงการให้สามารถเห็นได้อย่างชัดเจน โดยเฉพาะในเวลากลางคืนตามมาตรฐานที่เกี่ยวข้องเพื่อป้องกันการเกิดอุบัติเหตุ	-	รูปที่ 2-13 (ณ)
17) จัดให้มีการอบรมสำหรับงานประเภทที่ผู้ปฏิบัติงานต้องได้รับการฝึกอบรมด้านความปลอดภัย ก่อนเริ่มปฏิบัติงาน	โครงการจัดให้มีการอบรมผู้ปฏิบัติงานด้านความปลอดภัยสำหรับงานแต่ละประเภท ก่อนเริ่มปฏิบัติงานทุกครั้ง	-	รูปที่ 2-13 (ข) ภาคผนวก 13-3
18) กำหนดให้ท่าเทียบเรือจัดให้มีแผนการป้องกัน รองรับและตอบโต้ภาวะฉุกเฉินที่เกิดจากไฟไหม้ โดยให้มีการซ้อมแผนฉุกเฉินปีละครั้ง	โครงการได้จัดเตรียมแผนการป้องกัน รองรับและตอบโต้ภาวะฉุกเฉินที่เกิดจากไฟไหม้ รวมถึงจัดให้มีการซ้อมแผนฉุกเฉินเป็นประจำทุกปี	-	รูปที่ 2-13 (ข) ภาคผนวก 13-2
19) ตรวจสอบอุปกรณ์ เครื่องมือ เครื่องจักร และเครื่องยนต์ให้อยู่ในสภาพดี และพร้อมใช้งานอยู่เสมอ และหากพบว่าอุปกรณ์ชำรุดให้ดำเนินการซ่อมแซมจนอยู่ในสภาพดี ก่อนนำมาใช้งาน	โครงการจัดให้มีการตรวจสอบอุปกรณ์ เครื่องมือ เครื่องจักร และเครื่องยนต์ให้อยู่ในสภาพดี และพร้อมใช้งานอยู่เสมอ หากพบว่าอุปกรณ์ชำรุดให้ดำเนินการซ่อมแซมจนอยู่ในสภาพดี ก่อนนำมาใช้งาน	-	รูปที่ 2-13 (ค) ภาคผนวก 2-1
20) เมื่อมีการบาดเจ็บหรืออุบัติเหตุเกิดขึ้นจากการทำงาน ต้องรายงานให้ผู้ควบคุมงานทราบโดยทันที และจัดทำรายงานบันทึกกรณีเกิดอุบัติเหตุที่อธิบายถึงสาเหตุ วิธีการแก้ไข และผลเสียหายที่เกิดขึ้น	ในรอบการนำเสนอรายงานฉบับนี้ ยังไม่พบการบาดเจ็บหรืออุบัติเหตุเกิดขึ้นจากการทำงาน แต่อย่างไรก็ดี ในกรณีที่มีการบาดเจ็บหรืออุบัติเหตุเกิดขึ้นจากการทำงาน ได้รายงานให้ผู้ควบคุมงานทราบโดยทันที และได้จัดทำรายงานบันทึกกรณีเกิดอุบัติเหตุที่อธิบายถึงสาเหตุ วิธีการแก้ไข และผลเสียหายที่เกิดขึ้น	-	ภาคผนวก 13-5
21) กิจกรรมการขนถ่ายสินค้าบริเวณท่าเทียบเรือต้องขนถ่ายด้วยความปลอดภัย และหากมีสินค้าร่วงหล่นจะต้องมีการกำจัดที่มีประสิทธิภาพและรวดเร็วเพื่อป้องกันการร่วงหล่นหรือถูกชะล้างสู่แหล่งน้ำ	โครงการมีการอบรมให้ความรู้พนักงานที่ดำเนินกิจกรรมการขนถ่ายสินค้าบริเวณท่าเทียบเรือให้ขนถ่ายสินค้าด้วยความปลอดภัย หากมีสินค้าร่วงหล่นให้พนักงานทำความสะอาด และใช้รถดูดฝุ่น เพื่อเป็นการกำจัดที่มีประสิทธิภาพและรวดเร็วเพื่อป้องกันการร่วงหล่นหรือถูกชะล้างสู่แหล่งน้ำ	-	รูปที่ 2-1 (ค) รูปที่ 2-13 (ต)
22) ในกรณีที่มีเหตุเรือชนส่งสินค้าล้ม กำกับให้ผู้ประกอบการเรือขนส่งสินค้าต้องปฏิบัติตามแผนการจัดการการเกิดอุบัติเหตุเรือชนส่งสินค้าล้มทันที	ในรอบการนำเสนอรายงานฉบับนี้ ยังไม่พบเหตุเรือชนส่งสินค้าล้มแต่อย่างใด ทั้งนี้ โครงการได้จัดเตรียมแผนการจัดการการเกิดอุบัติเหตุในกรณีเรือชนส่งสินค้าล้ม และกำกับให้ผู้ประกอบการเรือขนส่งสินค้าปฏิบัติตามแผนการจัดการการเกิดอุบัติเหตุเรือชนส่งสินค้าล้มทันที	-	ภาคผนวก 13-5 ภาคผนวก 13-6
23) กรณีเกิดความเสียหายกับแนวตลิ่งริมแม่น้ำป่าสักที่เรือขนถ่ายสินค้าของโครงการสัญจรไปมา เมื่อมีกระบวนการตรวจสอบแล้วพบว่าความเสียหายของแนวตลิ่งริมแม่น้ำป่าสักเกิดจากเรือขนถ่ายสินค้าของ	ในการนำเสนอรายงานฉบับนี้ ยังไม่พบ ข้อร้องเรียนการเกิดความเสียหายกับแนวตลิ่งริมแม่น้ำป่าสักที่เรือขนถ่ายสินค้าของโครงการสัญจรไปมา อย่างไรก็ตาม หากพบว่า โครงการก่อให้เกิดความเสียหายกับแนวตลิ่งริมแม่น้ำป่าสักที่เรือขนถ่ายสินค้าของโครงการสัญจรไปมา และพิสูจน์พบว่าเกิดจากการ	-	ภาคผนวก 1-5

ตารางที่ 2-2 (ต่อ) ผลการปฏิบัติตามมาตรการป้องกันและแก้ไขผลกระทบสิ่งแวดล้อม (ระยะดำเนินการ)

มาตรการป้องกันและแก้ไขผลกระทบสิ่งแวดล้อม	ผลการปฏิบัติตามมาตรการฯ	ปัญหาอุปสรรคที่ไม่สามารถปฏิบัติตามมาตรการและแนวทางแก้ไข	อ้างอิง
โครงการ ให้ดำเนินการประสานกรมเจ้าท่า แจ้งสภาพความเสียหายเพื่อกำหนดแนวทางและวิธีการแก้ไข/ซ่อมแซมโดยเร็วที่สุด	ดำเนินกิจกรรมโครงการมีผลกระทบที่ก่อให้เกิดความเสียหายแล้ว โครงการจะดำเนินการประสานไปยังผู้ได้รับผลกระทบ และผู้แทนหน่วยงานราชการ (กรมเจ้าท่า) เพื่อร่วมกันประเมินความเสียหายจากผลกระทบ และดำเนินการชดเชยให้เป็นไปอย่างถูกต้องตามความเป็นจริง พร้อมทั้งทำบันทึกข้อตกลงไว้เป็นหลักฐานร่วมกัน		
24) กิจกรรมการเดินเรือในขณะลำเลียงสินค้าเต็มลำเรือต้องเดินเรืออย่างระมัดระวังเพื่อป้องกันการเกิดอุบัติเหตุทางเรือ โดยเฉพาะชาวประมงที่ทำการประมง ตามเส้นทางเดินเรือขนส่งสินค้า และการฟุ้งกระจายของตะกอนท้องน้ำที่ก่อให้เกิดผลกระทบต่อปลาและสิ่งมีชีวิตในน้ำ	โครงการได้กำกับผู้ประกอบการเรือให้ปฏิบัติตามกฎระเบียบสำหรับผู้ประกอบการเรือที่ให้บริการขนส่งสินค้าของโครงการอย่างเคร่งครัด โดยในกรณีที่กิจกรรมการเดินเรือในขณะลำเลียงสินค้าเต็มลำเรือต้องเดินเรืออย่างระมัดระวังเพื่อป้องกันการเกิดอุบัติเหตุทางเรือ โดยเฉพาะชาวประมงที่ทำการประมงตามเส้นทางเดินเรือขนส่งสินค้า และการฟุ้งกระจายของตะกอนท้องน้ำที่ก่อให้เกิดผลกระทบต่อปลาและสิ่งมีชีวิตในน้ำ	-	รูปที่ 2-1 (ธ) รูปที่ 2-1 (บ) ภาคผนวก 1-5
25) กิจกรรมการขนถ่ายสินค้าบริเวณท่าเทียบเรือต้องขนถ่ายด้วยความปลอดภัย และหากมีสินค้าร่วงหล่นจะต้องมีการกำจัดที่มีประสิทธิภาพ และรวดเร็วเพื่อป้องกันการร่วงหล่นหรือถูกชะล้างสู่แหล่งน้ำ	โครงการได้จัดให้มีเจ้าหน้าที่ประจำหน้าท่าเทียบเรือคอยติดตามกิจกรรมการขนถ่ายสินค้าบริเวณท่าเทียบเรือต้องขนถ่ายด้วยความปลอดภัย และหากมีสินค้าร่วงหล่นโครงการจะดำเนินการกวาด และใช้รถดูดฝุ่นกำจัดอย่างมีประสิทธิภาพ และรวดเร็วเพื่อป้องกันการร่วงหล่นหรือถูกชะล้างสู่แหล่งน้ำ	-	รูปที่ 2-13 (ค)
มาตรการป้องกันและแก้ไขผลกระทบสิ่งแวดล้อม สำหรับถ่านหิน ก) รถบรรทุกทุกคันของโครงการต้องมีถังดับเพลิงชนิดผงเคมีแห้งชนิด 6A/20B ขนาดบรรจุ 15 ปอนด์ จำนวน 2 ถัง เพื่อใช้ในกรณีฉุกเฉิน	โครงการได้กำกับผู้ประกอบการขนส่งทางบกให้ปฏิบัติตามกฎระเบียบสำหรับการปฏิบัติตามมาตรการฯ ของบริษัทอย่างเคร่งครัด โดยกำหนดให้รถบรรทุกทุกคันของโครงการต้องจัดเตรียมถังดับเพลิงชนิดผงเคมีแห้งชนิด 6A/20B ขนาดบรรจุ 15 ปอนด์ จำนวน 2 ถัง กับรถบรรทุกทุกคันของโครงการ เพื่อใช้ในกรณีฉุกเฉิน	-	รูปที่ 2-13 (ค)
ข) ตรวจสอบอุปกรณ์ เครื่องมือ เครื่องจักร และเครื่องยนต์ให้อยู่ในสภาพดีและพร้อมใช้งานอยู่เสมอ และหากพบว่าอุปกรณ์ชำรุดให้ดำเนินการซ่อมแซมจนอยู่ในสภาพดี ก่อนนำมาใช้งานพร้อมทั้งจัดทำรายงานสรุปผลการดูแล บำรุงรักษา ส่งให้เจ้าหน้าที่ผู้ควบคุมตรวจสอบพร้อมเก็บเป็นหลักฐานเป็นประจำตามระยะเวลาที่กำหนด	โครงการได้มีการตรวจสอบเครื่องมือ เครื่องจักร เครื่องยนต์ และบำรุงรักษาสภาพยานพาหนะให้มีสภาพดีอยู่เสมออย่างน้อยทุก 6 เดือน และหากพบว่าอุปกรณ์ชำรุดให้ดำเนินการซ่อมแซมจนอยู่ในสภาพดีก่อนนำมาใช้งานพร้อมทั้งจัดทำรายงานส่งให้เจ้าหน้าที่ผู้ควบคุมตรวจสอบเก็บเป็นหลักฐานประจำทุกครั้งที่ตามระยะเวลาที่กำหนด	-	รูปที่ 2-13 (ค) ภาคผนวก 2-1
ค) เมื่อมีการบาดเจ็บหรืออุบัติเหตุเกิดขึ้นจากการทำงาน ต้องรายงานให้ผู้ควบคุมงานทราบโดยทันที และจัดทำรายงานบันทึกกรณีเกิดอุบัติเหตุที่	ในรอบการนำเสนอรายงานฉบับนี้ ยังไม่มีการบาดเจ็บหรืออุบัติเหตุเกิดขึ้นจากการทำงาน และไม่พบอันตรายใดๆแต่อย่างใด ในกรณีมีการบาดเจ็บหรืออุบัติเหตุเกิดขึ้นจากการทำงาน ได้รายงานให้ผู้ควบคุมงานทราบโดยทันที	-	ภาคผนวก 13-5

ตารางที่ 2-2 (ต่อ) ผลการปฏิบัติตามมาตรการป้องกันและแก้ไขผลกระทบสิ่งแวดล้อม (ระยะดำเนินการ)

มาตรการป้องกันและแก้ไขผลกระทบสิ่งแวดล้อม	ผลการปฏิบัติตามมาตรการฯ	ปัญหาอุปสรรคที่ไม่สามารถปฏิบัติตามมาตรการและแนวทางแก้ไข	อ้างอิง
อธิบายถึงสาเหตุ วิธีการแก้ไข และผลเสียที่เกิดขึ้นหากตรวจพบกรณีถ่านหินคุ จะมีการจัดการเบื้องต้น ดังนี้	และได้จัดทำรายงานบันทึกกรณีเกิดอุบัติเหตุที่อธิบายถึงสาเหตุ วิธีการแก้ไข และผลเสียที่เกิดขึ้น ในกรณีที่ตรวจพบถ่านหินคุ ได้มีการจัดการเบื้องต้น ดังนี้		
<ul style="list-style-type: none"> <li>- เมื่อตรวจพบถ่านหินคุที่มีจำนวนไม่มาก ให้ใช้พลั่วตักถ่านหินที่คุออกมาแผ่วไ้เป็นชั้นบางๆ เพื่อลดอุณหภูมิ แล้วจึงตรวจดูว่ายังมีถ่านคุในบริเวณนั้นอีกหรือไม่ ถ้าไม่มีแล้ว ให้บดอัดถ่านหินบริเวณที่ขุดไปให้แน่น โดยถ่านหินมีความร้อนสูงพอที่จะทำให้ถ่านหินใกล้เคียงได้รับความเสียหายให้ทำการลดอุณหภูมิถ่านหินโดยสเปรย์น้ำ</li> <li>- เมื่อตรวจพบถ่านหินคุที่มีบริเวณกว้างให้ใช้รถแบ็คโฮตักถ่านหินที่คุออกมาแล้วแผ่ออกเป็นชั้นบางๆ เพื่อลดอุณหภูมิตรวจดูว่ายังมีถ่านคุในบริเวณนั้นอีกหรือไม่</li> <li>- เมื่อการขนถ่ายถ่านหินแล้วเสร็จต้องตรวจสอบและทำความสะอาดพื้นที่ขนถ่าย</li> </ul>	<ul style="list-style-type: none"> <li>- ในกรณีที่ตรวจพบถ่านหินคุที่มีจำนวนไม่มาก ได้ใช้พลั่วตักถ่านหินที่คุออกมาแผ่วไ้เป็นชั้นบางๆ เพื่อลดอุณหภูมิ แล้วจึงตรวจดูว่ายังมีถ่านคุในบริเวณนั้นอีกหรือไม่ ถ้าไม่มีแล้ว ได้บดอัดถ่านหินบริเวณที่ขุดให้แน่น และได้สเปรย์น้ำเพื่อลดอุณหภูมิถ่านหิน</li> <li>- ในกรณีที่ตรวจพบถ่านหินคุที่มีบริเวณกว้าง ได้ใช้รถแบ็คโฮตักถ่านหินที่คุออกมาแล้วแผ่ออกเป็นชั้นบางๆ เพื่อลดอุณหภูมิตรวจดูว่ายังมีถ่านคุในบริเวณนั้นอีกหรือไม่</li> <li>- เมื่อการขนถ่ายถ่านหินแล้วเสร็จได้ตรวจสอบและทำความสะอาดพื้นที่ขนถ่าย</li> </ul>	<p>-</p> <p>-</p> <p>-</p>	





พนักงานกวาดฝุ่นในการทำความสะอาดบริเวณหน้าท่า



พนักงานกวาดฝุ่นในการทำความสะอาดบริเวณหลังท่า

ก) พนักงานกวาดฝุ่นเพื่อทำความสะอาดพื้นบริเวณหน้าท่า-หลังท่าเทียบเรือ



ข) บริเวณท่าเทียบเรือจัมโบ้มีลักษณะเป็นพื้นคอนกรีต



การทำความสะอาดหน้าท่าเทียบเรือโดยรถดูดฝุ่น  
(หน้าท่าเทียบเรือ)



การทำความสะอาดหลังท่าเทียบเรือโดยรถดูดฝุ่น  
(หลังท่าเทียบเรือ)

ค) พนักงานดูแลทำความสะอาดโดยใช้รถดูดฝุ่น บริเวณโครงการ

รูปที่ 2-1 การปฏิบัติตามแผนปฏิบัติการด้านคุณภาพอากาศ



	
<p>ง) การตรวจสอบเครื่องมือ เครื่องจักร เครื่องยนต์ และบำรุงรักษาสภาพยานพาหนะให้อยู่ในสภาพดีอยู่เสมอ</p>	
	
<p>จ) ติดตั้งระบบระบบสเปรย์น้ำ เพื่อป้องกันฝุ่นละออง</p>	<p>ฉ) ปลุกต้นไม้เป็นแนวรอบพื้นที่โครงการ</p>
	
<p>ช) พนักงานคอยตรวจสอบตาข่ายกันฝุ่น บริเวณหน้าท่าเทียบเรือ</p>	<p>ซ) พนักงานคอยตรวจสอบตาข่ายกันฝุ่น โดยรอบพื้นที่โครงการ</p>

รูปที่ 2-1 (ต่อ) การปฏิบัติตามแผนปฏิบัติการด้านคุณภาพอากาศ





ณ) รถบรรทุกขนส่งสินค้ามีผ้าใบปิดคลุม



ณ) พนักงานคอยดูแลเก็บกวาดพื้น บริเวณถนนทางเข้า-ออกโครงการ



ณ) ป้ายจอดรถรุกรณาดับเครื่องยนต์  
บริเวณลานจอดรถของโครงการ

ณ) การจอดเครื่องยนต์เป็นระเบียบ  
บริเวณลานจอดรถของโครงการ

รูปที่ 2-1 (ต่อ) การปฏิบัติตามแผนปฏิบัติการด้านคุณภาพอากาศ



 <p>26/09/2024</p>	 <p>26/09/2024</p>
<p>ฐ) ป้ายห้ามเท กอง สินค้าบนหน้าท่า</p>	<p>ท) ป้ายเตือน เรือลากจูงขนถ่ายสินค้า ให้ดับเครื่องยนต์</p>
 <p>26/09/2024</p>	 <p>26/09/2024</p>
<p>ณ) เรือลำเลียงสินค้าปิดคลุมผ้าใบระหว่างการขนส่งจากท่าเทียบเรือ</p>	
 <p>26/09/2024</p>	 <p>05/07/2024</p>
<p>ณ) ปลุกต้นไม้เป็นแนวเพื่อกันฝุ่น (Green Belt) และติดตั้งสแลน</p>	<p>ด) พนักงานคอยดูแลรักษาและรดน้ำต้นไม้</p>

รูปที่ 2-1 (ต่อ) การปฏิบัติตามแผนปฏิบัติการด้านคุณภาพอากาศ





บ่อล้างล้อเป็นทางลาด



เครื่องฉีดน้ำแรงดันสูงอัตโนมัติบริเวณบ่อล้างล้อ

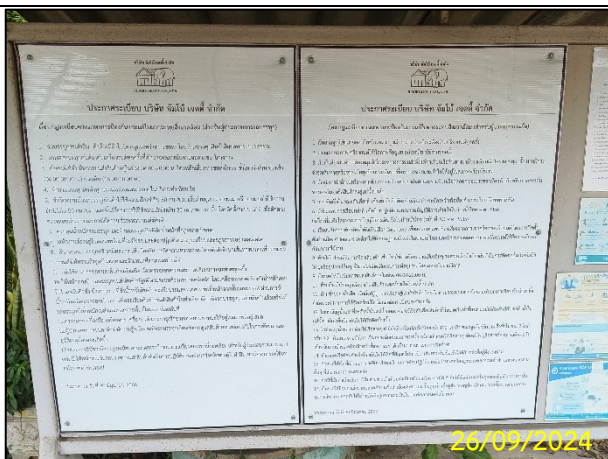
ด) บ่อล้างล้อและเครื่องฉีดน้ำแรงดันสูงอัตโนมัติ



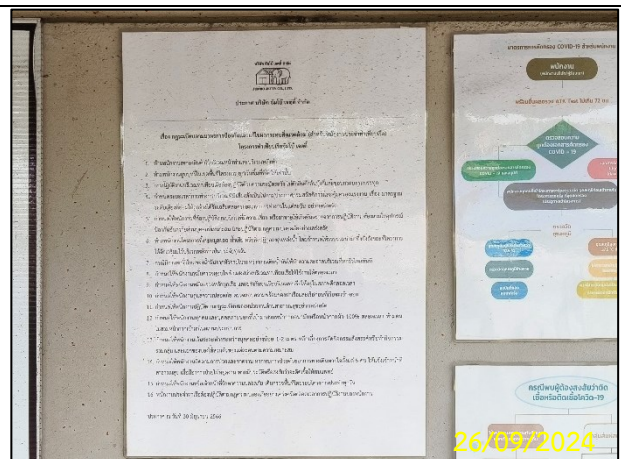
ก) เจ้าหน้าที่คอยตรวจสอบ และซ่อมแซม  
ผ้าใบคลุมเรือมีการชำรุดเสียหายให้มีสภาพดีอยู่เสมอ



ท) เจ้าหน้าที่คอยตรวจสอบโดยให้หยุดกิจกรรมต่างๆ  
โดยทันที เมื่อมีกระแสลมกรโชกแรง



ธ) ป้ายแสดงกฎระเบียบการปฏิบัติตามมาตรการ  
สำหรับผู้ประกอบการเรือ



น) ป้ายแสดงกฎระเบียบการปฏิบัติตามมาตรการ  
สำหรับพนักงาน

รูปที่ 2-1 (ต่อ) การปฏิบัติตามแผนปฏิบัติการด้านคุณภาพอากาศ





22/11/2024



22/11/2024

บ) การอบรมด้านความปลอดภัยในการทำงานให้กับผู้ประกอบการเรือ



24/10/2024



24/10/2024

ป) ตัวอย่างการเก็บตัวอย่างคุณภาพอากาศในบรรยากาศภายในโครงการ



26/09/2024



26/09/2024

ผ) พนักงานตรวจสอบความสะอาดกระบะบรรทุกทุกก่อนออกจากท่าเทียบเรือ

รูปที่ 2-1 (ต่อ) การปฏิบัติตามแผนปฏิบัติการด้านคุณภาพอากาศ





จัดเตรียมผ้าใบชิงระหว่างเรือกับท่าเรือตลอดความยาวของลำเรือ



พนักงานกวาดเศษถ่านหิน หรือฉีบน้ำล้างลงรางระบายน้ำหน้าท่าเทียบเรือ



มีการติดตั้งระบบฉีดพ่นน้ำให้ความชื้นกับถ่านหิน

ฝ) มาตรการป้องกันและแก้ไขผลกระทบสิ่งแวดล้อมสำหรับสินค้าถ่านหิน

รูปที่ 2-1 (ต่อ) การปฏิบัติตามแผนปฏิบัติการด้านคุณภาพอากาศ





พนักงานไม่ตักดินค้าล้นบั้งก็และไม่ล้นขอบกระเบรรถบรรทุก



มีการติดตั้งกำแพงกันลมบริเวณพื้นที่ขนถ่ายถ่านหิน  
เพื่อลดการฟุ้งกระจายของฝุ่นจากถ่านหิน



ระบบรวบรวมน้ำบริเวณพื้นที่ขนถ่ายถ่านหินลงสู่บ่อตกตะกอน

ผ) มาตรการป้องกันและแก้ไขผลกระทบสิ่งแวดล้อมสำหรับสินค้าถ่านหิน

รูปที่ 2-1 (ต่อ) การปฏิบัติตามแผนปฏิบัติการด้านคุณภาพอากาศ





ติดตั้งอุปกรณ์ดักฝุ่นละอองหรืออุปกรณ์ช่วยลด  
การฟุ้งกระจายของฝุ่นสินค้า



ผ้าใบซึ่งระหว่างเรือกับท่าตลอดความยาวของลำเรือ



พนักงานคอยตรวจสอบอุปกรณ์ดักฝุ่น  
และทำความสะอาดสม่ำเสมอ



ปิดผ้าคลุมเรือบรรทุกสินค้า บริเวณโกรกลสินค้า



เจ้าหน้าที่ตรวจสอบและบำรุงรักษาระบบกำจัดฝุ่น  
(Bag Filter)



จัดเตรียมอะไหล่สำรองอย่างเป็นระเบียบ

พ) มาตรการป้องกันและแก้ไขผลกระทบสิ่งแวดล้อม สำหรับโกรกลสินค้า

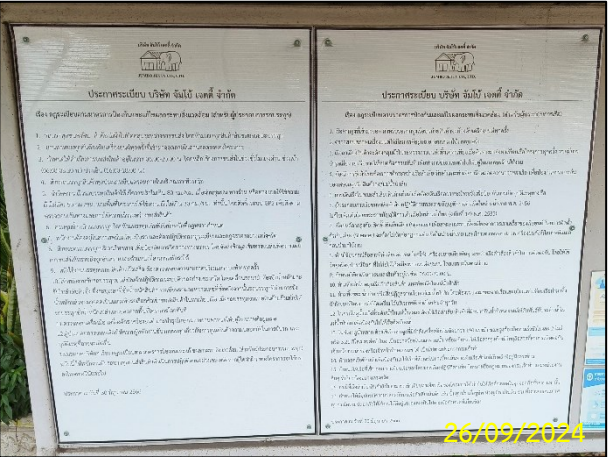
รูปที่ 2-1 (ต่อ) การปฏิบัติตามแผนปฏิบัติการด้านคุณภาพอากาศ



	
<p>ก) พนักงานใช้วิทยุในการสื่อสารเท่านั้น</p>	<p>ข) ป้ายห้ามใช้โทรโข่งหรือเครื่องขยายเสียงอื่นๆ ในการติดต่อกันระหว่างเรือลำเลียงสินค้า บริเวณหน้าท่าเรือยนต์ลากจูง</p>
	
<p>ค) เรือยนต์ลากจูง ติดตั้งตัวเก็บเสียง (Silencer)</p>	<p>ง) พนักงานสวมใส่อุปกรณ์ลดเสียง (Ear plug) ขณะปฏิบัติงาน</p>
	
<p>จ) ป้ายเตือนยานพาหนะทุกคันต้อง ดับเครื่องยนต์ทุกครั้ง เข้ามาจอดในลานจอด</p>	<p>ฉ) ป้ายห้ามรถบรรทุกสินค้าทุกประเภทบีบแตรลม ภายในบริเวณท่าเทียบเรือ</p>

รูปที่ 2-2 การปฏิบัติตามแผนปฏิบัติการด้านเสียง



 <p>01/07/2024</p> <p>ก) ป้ายกำหนดความเร็วของรถบรรทุก และป้ายจราจร ในพื้นที่โครงการ</p>	 <p>26/09/2024</p> <p>ข) ป้ายประกาศกฎระเบียบการปฏิบัติตามมาตรการ สำหรับผู้ประกอบการรถบรรทุก</p>
--	---

รูปที่ 2-3 การปฏิบัติตามแผนปฏิบัติการด้านความสิ้นสะท้อนและคมนาคมขนส่งทางบก

 <p>26/09/2024</p> <p>ก) ตัวอย่างเจ้าหน้าที่ตรวจวัดคุณภาพน้ำทิ้ง</p>	 <p>26/09/2024</p>
 <p>26/09/2024</p> <p>ข) พนักงานดูแล และตรวจสอบระบบระบายน้ำ</p>	 <p>26/09/2024</p> <p>ค) จัดเตรียมพื้นที่รองรับของเสียจากเรือ บริเวณท่าเทียบเรือ</p>

รูปที่ 2-4 การปฏิบัติตามแผนปฏิบัติการด้านคุณภาพน้ำผิวดินและน้ำใต้ดิน

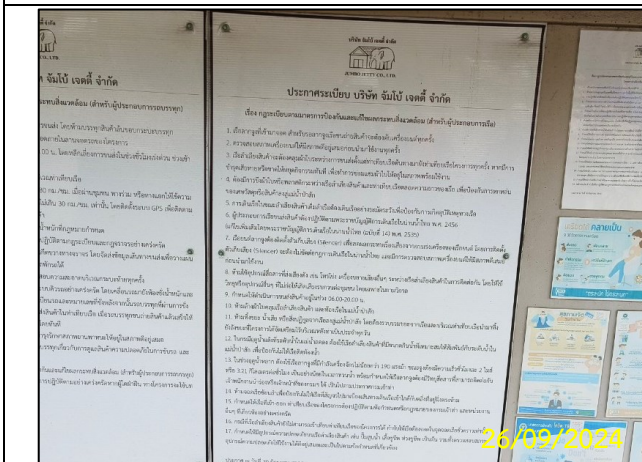




ง) ตรวจสอบการทำงานของเครื่องจักร  
(บริเวณหน้าท่าเทียบเรือ)



จ) การชิงผ้าใบด้วยวัสดุรองรับชนิดที่มีความเหนียว  
ระหว่างเรือลำเลียงสินค้าและท่าเทียบเรือ



ฉ) ป้ายประกาศกฎระเบียบการปฏิบัติตามมาตรการฯ  
สำหรับผู้ประกอบเรือ



ช) ป้ายห้ามทิ้งขยะหรือสิ่งปฏิกูลที่จะเกิด  
จากกิจกรรมลงสู่แหล่งน้ำ



ซ) จุรวบรวมขยะพื้นที่โครงการ



ณ) องค์รปกครองส่วนท้องถิ่นมาจัดเก็บขยะไปกำจัด

รูปที่ 2-4 (ต่อ) การปฏิบัติตามแผนปฏิบัติการด้านคุณภาพน้ำผิวดินและน้ำใต้ดิน





ญ) การจัดเตรียมอุปกรณ์ดูดซับน้ำมันหั่วไหล

รูปที่ 2-4 (ต่อ) การปฏิบัติตามแผนปฏิบัติการด้านคุณภาพน้ำผิวดินและน้ำใต้ดิน



ก) การตรวจสอบสภาพความมั่นคงแข็งแรงของ  
โครงสร้างทำแท็บเรือ

ข) การจอดเรือขนส่งสินค้าไม่ซ้อนลำ



ค) การติดตั้งเสาไม้ติตตามตรวระดับน้ำบริเวณหน้าท่า

รูปที่ 2-5 การปฏิบัติตามแผนปฏิบัติการด้านอุทกพลศาสตร์





กิจกรรมร่วมกับชุมชนและหน่วยงานท้องถิ่นทำกิจกรรมการอนุรักษ์แม่น้ำป่าสัก หรือปล่อยพันธุ์สัตว์น้ำ  
ณ บริเวณวัดโพธิ์ทอง เมื่อวันที่ 15 พฤศจิกายน พ.ศ.2567

รูปที่ 2-6 การปฏิบัติตามแผนปฏิบัติการด้านทรัพยากรชีวภาพในน้ำ





ก) การเข้าชั่งน้ำหนักควบคุมน้ำหนักบรรทุก



ข) กฎระเบียบสำหรับการปฏิบัติตามมาตรการฯ  
ด้านการจราจร

ค) รถบรรทุกสินค้าของโครงการติดตั้งระบบ GPS



ง) พื้นที่จอดรถบรรทุกสินค้าของโครงการอย่างเพียงพอ

รูปที่ 2-7 การปฏิบัติตามแผนปฏิบัติการด้านการคมนาคมขนส่งทางบก





จ) การติดป้ายห้ามผู้ประกอบการขนส่งจอด  
รถบนไหล่ทาง



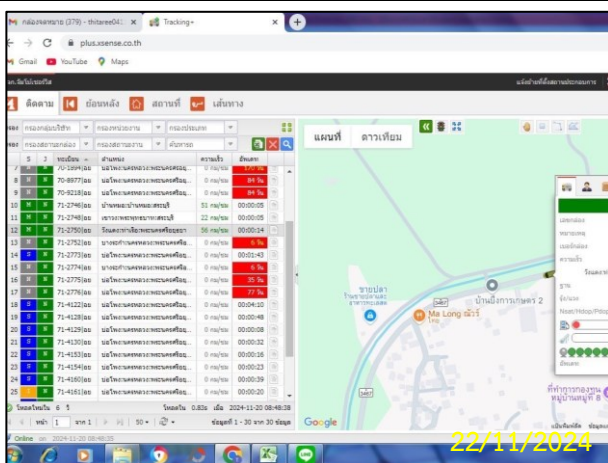
ฉ) พนักงานคอยดูแลเรื่องการจราจรของรถบรรทุก  
สินค้าที่จะเข้า - ออก ของโครงการ



ช) การตักใส่สินค้าไม่สูงเกินขอบกระบะ  
รถบรรทุกสินค้า



ซ) ปิดคลุมผ้าใบรถบรรทุก



ณ) จัดทำข้อมูลเส้นทางขนส่งเพื่อให้พนักงาน  
ขับรถบรรทุก



ญ) พนักงานคอยตรวจสอบความสะอาดบริเวณกระบะ  
ท้ายรถบรรทุกทราบถึงจุดอันตราย  
และตำแหน่งที่พักรถ

รูปที่ 2-7 (ต่อ) การปฏิบัติตามแผนปฏิบัติการด้านการคมนาคมขนส่งทางบก



	
<p>ฎ) พนักงานคอยตรวจสอบสภาพทางสาธารณะ ที่เชื่อมกับทางเข้า-ออก ของโครงการ</p>	<p>ฎ) ติดตั้งระบบกล้องวงจรปิด (CCTV) บริเวณด้านหน้าโครงการ</p>
	
<p>ฐ) ติดตั้งสัญญาณไฟกระพริบบริเวณทางเข้า-ออก</p>	<p>ฑ) ติดตั้งป้ายบังคับ ป้ายเตือน ป้ายแนะนำ บริเวณทางเข้า-ออกท่าเทียบเรือ</p>
	
<p>ฒ) จัดระบบคิวรถบรรทุกขนส่งสินค้าเข้าสู่ท่าเทียบเรือ</p>	

รูปที่ 2-7 (ต่อ) การปฏิบัติตามแผนปฏิบัติการด้านการคมนาคมขนส่งทางบก





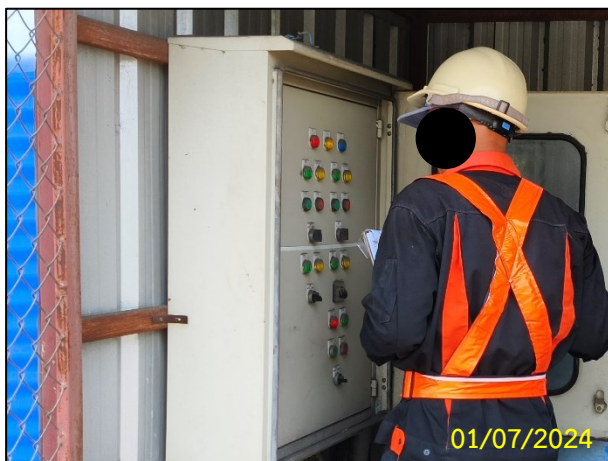
29/11/2024



29/11/2024

ณ) การอบรมให้ความรู้พนักงานขับรถบรรทุก

รูปที่ 2-7 (ต่อ) การปฏิบัติตามแผนปฏิบัติการด้านการคมนาคมขนส่งทางบก



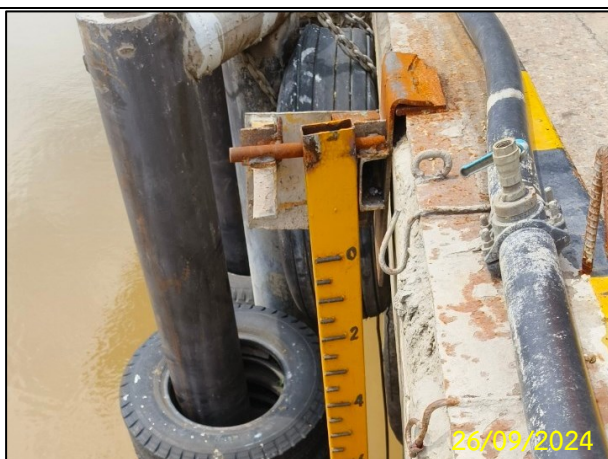
01/07/2024



26/09/2024

ก) พนักงานคอยตรวจสอบบำรุงรักษาไฟฟ้า  
แสงสว่างบริเวณท่าเทียบเรือ

ข) ติดตั้งหลักผูกเรือ บริเวณท่าเทียบเรือ



26/09/2024



26/09/2024

ค) ติดตั้งยางกันชนเรือบริเวณท่าเทียบเรือ

ง) พนักงานคอยตรวจสอบสภาพอุปกรณ์สภาพ  
หลักผูกเรือ และยางกันชนเรือบริเวณท่าเทียบเรือ

รูปที่ 2-8 การปฏิบัติตามแผนปฏิบัติการด้านการคมนาคมขนส่งทางน้ำ





รูปที่ 2-8 (ต่อ) การปฏิบัติตามแผนปฏิบัติการด้านการคมนาคมขนส่งทางน้ำ



รูปที่ 2-9 การปฏิบัติตามแผนปฏิบัติการด้านการจัดการน้ำเสีย





จ) ระบบระบายน้ำของโครงการ



ฉ) บ่อหน่วงน้ำ/บ่อพักน้ำของโครงการ



ช) ท่อระบายน้ำบ่อพักน้ำ แบบ คสล. (Manhole) ของโครงการ



ช) เจ้าหน้าที่เก็บตัวอย่างคุณภาพน้ำทิ้งเพื่อตรวจสอบคุณภาพน้ำทิ้ง  
รูปที่ 2-9 (ต่อ) การปฏิบัติตามแผนปฏิบัติการด้านการจัดการน้ำเสีย





ก) ป้ายประชาสัมพันธ์เรื่องการรักษาความสะอาดแก่ผู้ใช้บริการท่าเรือ



ข) พนักงานคัดแยกขยะมูลฝอย



ค) การรักษาความสะอาดของสถานประกอบการ

รูปที่ 2-10 การปฏิบัติตามแผนปฏิบัติการด้านการจัดการขยะมูลฝอยและกากของเสีย



<p>ง) รถเก็บขยะขององค์การบริหารส่วนตำบล เข้ามาเก็บขยะภายในพื้นที่โครงการ</p>	<p>จ) พื้นที่รองรับของเสียอันตรายของโครงการ</p>
<p>ฉ) การติดป้ายบังคับผู้ประกอบการเรือต้องไม่ทิ้ง สิ่งปฏิกูลใดๆ ลงแหล่งน้ำ</p>	<p>ช) พื้นที่รองรับของเสียจากเรือ</p>

รูปที่ 2-10 (ต่อ) การปฏิบัติตามแผนปฏิบัติการด้านการจัดการขยะมูลฝอยและกากของเสีย





ก) การจัดกิจกรรมสาธารณประโยชน์ร่วมกับชุมชน วัด โรงเรียน  
รูปที่ 2-11 การปฏิบัติตามแผนปฏิบัติการด้านสภาพเศรษฐกิจ-สังคม





ข) ป้ายประชาสัมพันธ์โครงการ  
พร้อมแสดงข้อรับผิดชอบและเบอร์โทรศัพท์



ค) กิจกรรมให้ความรู้เกี่ยวกับสิ่งแวดล้อม  
กับประชาชน



ง) ประชาสัมพันธ์ผู้นำชุมชน และประชาชนในบริเวณพื้นที่ใกล้เคียงที่ตั้งโครงการ



จ) ตู้รับเรื่องร้องเรียน



ฉ) ระบบกล้องวงจรปิด (CCTV)  
บริเวณท่าเทียบเรือขนส่งสินค้า

รูปที่ 2-11 (ต่อ) การปฏิบัติตามแผนปฏิบัติการด้านสภาพเศรษฐกิจ-สังคม



ประวัติพนักงาน  
บริษัท จัมโบ้ เจตต์ จำกัด

13/06/2024

ร.ร.	ชื่อ-นามสกุล	ตำแหน่ง	วันที่เกิด	วันที่เข้าทำงาน	วันที่หมดอายุ	วันที่ตรวจสุขภาพ	ผลการตรวจสุขภาพ	วันที่ฉีดวัคซีน	ผลการฉีดวัคซีน	วันที่ตรวจสุขภาพ	ผลการตรวจสุขภาพ
1	นายสมชาย ใจดี	ช่างเชื่อม	15/01/1985	15/01/2018	15/01/2023	15/01/2023	สุขภาพดี	15/01/2023	ครบถ้วน	15/01/2023	สุขภาพดี
2	นายสมชาย ใจดี	ช่างเชื่อม	15/01/1985	15/01/2018	15/01/2023	15/01/2023	สุขภาพดี	15/01/2023	ครบถ้วน	15/01/2023	สุขภาพดี
3	นายสมชาย ใจดี	ช่างเชื่อม	15/01/1985	15/01/2018	15/01/2023	15/01/2023	สุขภาพดี	15/01/2023	ครบถ้วน	15/01/2023	สุขภาพดี
4	นายสมชาย ใจดี	ช่างเชื่อม	15/01/1985	15/01/2018	15/01/2023	15/01/2023	สุขภาพดี	15/01/2023	ครบถ้วน	15/01/2023	สุขภาพดี
5	นายสมชาย ใจดี	ช่างเชื่อม	15/01/1985	15/01/2018	15/01/2023	15/01/2023	สุขภาพดี	15/01/2023	ครบถ้วน	15/01/2023	สุขภาพดี
6	นายสมชาย ใจดี	ช่างเชื่อม	15/01/1985	15/01/2018	15/01/2023	15/01/2023	สุขภาพดี	15/01/2023	ครบถ้วน	15/01/2023	สุขภาพดี
7	นายสมชาย ใจดี	ช่างเชื่อม	15/01/1985	15/01/2018	15/01/2023	15/01/2023	สุขภาพดี	15/01/2023	ครบถ้วน	15/01/2023	สุขภาพดี
8	นายสมชาย ใจดี	ช่างเชื่อม	15/01/1985	15/01/2018	15/01/2023	15/01/2023	สุขภาพดี	15/01/2023	ครบถ้วน	15/01/2023	สุขภาพดี
9	นายสมชาย ใจดี	ช่างเชื่อม	15/01/1985	15/01/2018	15/01/2023	15/01/2023	สุขภาพดี	15/01/2023	ครบถ้วน	15/01/2023	สุขภาพดี
10	นายสมชาย ใจดี	ช่างเชื่อม	15/01/1985	15/01/2018	15/01/2023	15/01/2023	สุขภาพดี	15/01/2023	ครบถ้วน	15/01/2023	สุขภาพดี
11	นายสมชาย ใจดี	ช่างเชื่อม	15/01/1985	15/01/2018	15/01/2023	15/01/2023	สุขภาพดี	15/01/2023	ครบถ้วน	15/01/2023	สุขภาพดี
12	นายสมชาย ใจดี	ช่างเชื่อม	15/01/1985	15/01/2018	15/01/2023	15/01/2023	สุขภาพดี	15/01/2023	ครบถ้วน	15/01/2023	สุขภาพดี
13	นายสมชาย ใจดี	ช่างเชื่อม	15/01/1985	15/01/2018	15/01/2023	15/01/2023	สุขภาพดี	15/01/2023	ครบถ้วน	15/01/2023	สุขภาพดี
14	นายสมชาย ใจดี	ช่างเชื่อม	15/01/1985	15/01/2018	15/01/2023	15/01/2023	สุขภาพดี	15/01/2023	ครบถ้วน	15/01/2023	สุขภาพดี
15	นายสมชาย ใจดี	ช่างเชื่อม	15/01/1985	15/01/2018	15/01/2023	15/01/2023	สุขภาพดี	15/01/2023	ครบถ้วน	15/01/2023	สุขภาพดี
16	นายสมชาย ใจดี	ช่างเชื่อม	15/01/1985	15/01/2018	15/01/2023	15/01/2023	สุขภาพดี	15/01/2023	ครบถ้วน	15/01/2023	สุขภาพดี
17	นายสมชาย ใจดี	ช่างเชื่อม	15/01/1985	15/01/2018	15/01/2023	15/01/2023	สุขภาพดี	15/01/2023	ครบถ้วน	15/01/2023	สุขภาพดี
18	นายสมชาย ใจดี	ช่างเชื่อม	15/01/1985	15/01/2018	15/01/2023	15/01/2023	สุขภาพดี	15/01/2023	ครบถ้วน	15/01/2023	สุขภาพดี
19	นายสมชาย ใจดี	ช่างเชื่อม	15/01/1985	15/01/2018	15/01/2023	15/01/2023	สุขภาพดี	15/01/2023	ครบถ้วน	15/01/2023	สุขภาพดี
20	นายสมชาย ใจดี	ช่างเชื่อม	15/01/1985	15/01/2018	15/01/2023	15/01/2023	สุขภาพดี	15/01/2023	ครบถ้วน	15/01/2023	สุขภาพดี
21	นายสมชาย ใจดี	ช่างเชื่อม	15/01/1985	15/01/2018	15/01/2023	15/01/2023	สุขภาพดี	15/01/2023	ครบถ้วน	15/01/2023	สุขภาพดี
22	นายสมชาย ใจดี	ช่างเชื่อม	15/01/1985	15/01/2018	15/01/2023	15/01/2023	สุขภาพดี	15/01/2023	ครบถ้วน	15/01/2023	สุขภาพดี
23	นายสมชาย ใจดี	ช่างเชื่อม	15/01/1985	15/01/2018	15/01/2023	15/01/2023	สุขภาพดี	15/01/2023	ครบถ้วน	15/01/2023	สุขภาพดี
24	นายสมชาย ใจดี	ช่างเชื่อม	15/01/1985	15/01/2018	15/01/2023	15/01/2023	สุขภาพดี	15/01/2023	ครบถ้วน	15/01/2023	สุขภาพดี
25	นายสมชาย ใจดี	ช่างเชื่อม	15/01/1985	15/01/2018	15/01/2023	15/01/2023	สุขภาพดี	15/01/2023	ครบถ้วน	15/01/2023	สุขภาพดี
26	นายสมชาย ใจดี	ช่างเชื่อม	15/01/1985	15/01/2018	15/01/2023	15/01/2023	สุขภาพดี	15/01/2023	ครบถ้วน	15/01/2023	สุขภาพดี
27	นายสมชาย ใจดี	ช่างเชื่อม	15/01/1985	15/01/2018	15/01/2023	15/01/2023	สุขภาพดี	15/01/2023	ครบถ้วน	15/01/2023	สุขภาพดี
28	นายสมชาย ใจดี	ช่างเชื่อม	15/01/1985	15/01/2018	15/01/2023	15/01/2023	สุขภาพดี	15/01/2023	ครบถ้วน	15/01/2023	สุขภาพดี
29	นายสมชาย ใจดี	ช่างเชื่อม	15/01/1985	15/01/2018	15/01/2023	15/01/2023	สุขภาพดี	15/01/2023	ครบถ้วน	15/01/2023	สุขภาพดี
30	นายสมชาย ใจดี	ช่างเชื่อม	15/01/1985	15/01/2018	15/01/2023	15/01/2023	สุขภาพดี	15/01/2023	ครบถ้วน	15/01/2023	สุขภาพดี

13/06/2024

ก) เพิ่มประวัติคนงาน



ข) ตรวจสอบสุขภาพพนักงานประจำปี 2567



หมู่ 1 ตำบลบ่อโพธิ์ อำเภอนครหลวง จังหวัดพระนครศรีอยุธยา

ค) สนับสนุนกิจกรรมด้านสาธารณสุขให้กับโรงพยาบาลส่งเสริมสุขภาพตำบล หรือโรงพยาบาลใกล้เคียงในพื้นที่  
รูปที่ 2-12 การปฏิบัติตามแผนปฏิบัติการด้านการสาธารณสุข และสุขภาพ





ง) ชุดปฐมพยาบาลเบื้องต้น



จ) พนักงานสวมใส่หน้ากากป้องกันฝุ่นช่วงปฏิบัติงาน  
ตลอดเวลาที่มีการขนถ่ายสินค้า



ฉ) บุคลากรทางการแพทย์ให้คำปรึกษาเกี่ยวกับการปฏิบัติตนในชีวิตประจำวัน  
วิธีดูแลตัวเอง จากการดำเนินการของโครงการ



ช) ป้ายประชาสัมพันธ์เกี่ยวกับด้านสุขภาพ

รูปที่ 2-12 (ต่อ) การปฏิบัติตามแผนปฏิบัติการด้านการสาธารณสุข และสุขภาพ





ศาลาพักผ่อน



น้ำดื่ม



ห้องส้วม



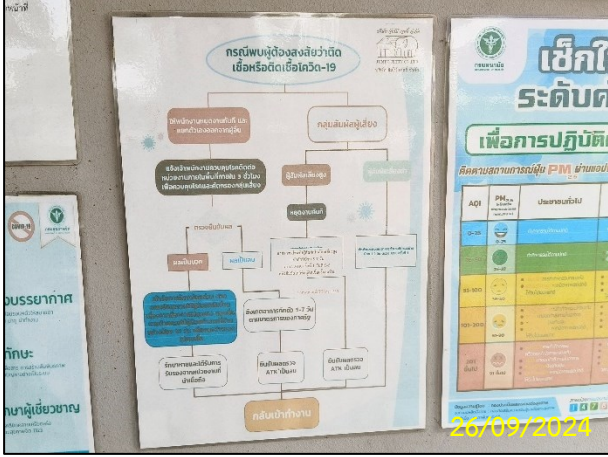

ระบบบำบัดน้ำเสียสำเร็จรูป



ถังรองรับมูลฝอย


ข) จัดระบบสาธารณูปโภคและสาธารณูปการให้แก่คนงาน

รูปที่ 2-12 (ต่อ) การปฏิบัติตามแผนปฏิบัติการด้านการสาธารณสุข และสุขภาพ

	
<p>ป้ายประชาสัมพันธ์ทางการระบาดของโรคติดเชื้อไวรัสโคโรนา (COVID-19)</p>	<p>การสวมใส่หน้ากากอนามัยของพนักงานในโครงการ</p>
<p>ณ) มาตรการป้องกันการระบาดของโรคติดเชื้อไวรัสโคโรนา (COVID-19)</p>	

รูปที่ 2-12 (ต่อ) การปฏิบัติตามแผนปฏิบัติการด้านการสาธารณสุข และสุขภาพ



	
<p>ก) พนักงานประจำท่าเรือทำหน้าที่ดูแลความปลอดภัย ตรวจสอบความพร้อมของท่าเรือและเรือก่อนที่จะเรือจะเข้า-ออก</p>	<p>ข) จัดให้มีการอบรม และให้ความรู้พนักงานเกี่ยวกับการขนถ่ายสินค้าและกฎระเบียบความปลอดภัย</p>
	
<p>ค) การจัดเตรียมอุปกรณ์ป้องกันอันตรายส่วนบุคคล</p>	<p>ง) การสวมใส่อุปกรณ์ป้องกันอันตรายส่วนบุคคลที่เหมาะสมกับลักษณะงาน</p>
	
<p>จ) ป้ายกำกับให้พนักงานสวมใส่อุปกรณ์ป้องกันภัยส่วนบุคคลและปฏิบัติตามกฎความปลอดภัยอย่างเคร่งครัด</p>	

รูปที่ 2-13 การปฏิบัติตามแผนปฏิบัติการด้านอาชีวอนามัยและความปลอดภัย





การจัดพื้นที่ห้ามสูบบุหรี่

การจัดพื้นที่พักสูบบุหรี่

ฉ) ป้ายห้ามสูบบุหรี่ในเขตพื้นที่โครงการ ยกเว้นพื้นที่ที่จัดให้เท่านั้น



ช) การเข้าเยี่ยมชมพื้นที่โครงการพร้อมการดูแลของพนักงานบริษัทเพื่อความปลอดภัย



ซ) การฝึกซ้อมแผนดับเพลิงและฝึกซ้อมอพยพหนีไฟประจำปี

รูปที่ 2-13 (ต่อ) การปฏิบัติตามแผนปฏิบัติการด้านอาชีวอนามัยและความปลอดภัย





ณ) อบรมกฎ ระเบียบ ความปลอดภัยในการทำงานให้แก่พนักงาน อย่างน้อยปีละ 1 ครั้ง



ณ) การจัดให้มีอุปกรณ์ความปลอดภัยบนเรือลำเลียงสินค้า เช่น เสื้อชูชีพ ปัมป์สูบน้ำ หัวงูชีพ



ณ) เจ้าหน้าที่คอยตรวจสอบความเรียบร้อยโดยรอบพื้นที่โครงการ

รูปที่ 2-13 (ต่อ) การปฏิบัติตามแผนปฏิบัติการด้านอาชีวอนามัยและความปลอดภัย



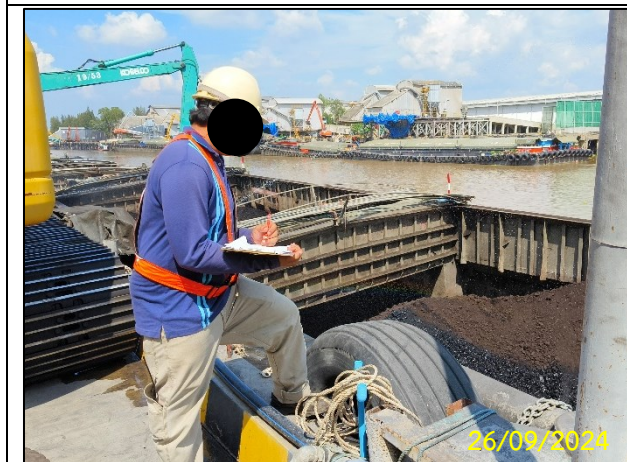


ถังดับเพลิงชนิดผงเคมีแห้ง

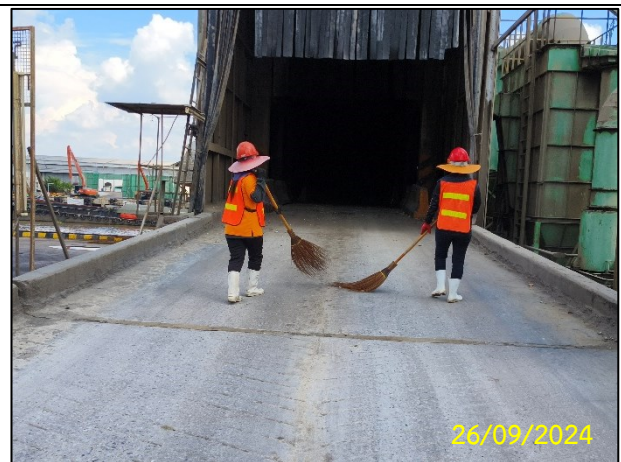


ตู้สายฉีดน้ำดับเพลิง (Fire Hose Cabinet)

ฎ) การจัดให้มีระบบป้องกันและอัคคีภัยบริเวณพื้นที่ต่างๆ ตามกฎหมาย



ฐ) เจ้าหน้าที่คอยตรวจสอบความเรียบร้อยระหว่างการ  
ขนส่งสินค้าหน้าท่าเทียบเรือ



ฑ) เจ้าหน้าที่ดูแลและทำความสะอาดโรง  
หลังใช้งาน



ณ) เจ้าหน้าที่ตรวจสอบอุปกรณ์ในการป้องกันและระงับอัคคีภัยของโครงการเป็นประจำ  
รูปที่ 2-13 (ต่อ) การปฏิบัติตามแผนปฏิบัติการด้านอาชีวอนามัยและความปลอดภัย





ณ) การติดตั้งไฟสัญญาณ หรือเครื่องหมายแสดงขอบเขตพื้นที่ของท่าเทียบเรือให้เห็นชัดเจน  
ในเวลากลางคืน



ด) การตรวจสอบอุปกรณ์ เครื่องมือ เครื่องจักร และเครื่องยนต์ ก่อนนำมาใช้งาน



ด) การทำความสะอาดกรณีสินค้าร่วงหล่น บริเวณท่าเทียบเรือ

รูปที่ 2-13 (ต่อ) การปฏิบัติตามแผนปฏิบัติการด้านอาชีวอนามัยและความปลอดภัย





การจัดให้มีถังดับเพลิงชนิดผงเคมีแห้งชนิด 6A/20B สำหรับรถบรรทุก จำนวน 2 ถัง



การตรวจสอบสภาพรถบรรทุกให้อยู่ในสภาพดีและพร้อมใช้งานอยู่เสมอ

ก) มาตรการป้องกันและแก้ไขผลกระทบสิ่งแวดล้อม สำหรับถ่านหิน

รูปที่ 2-13 (ต่อ) การปฏิบัติตามแผนปฏิบัติการด้านชีวอนามัยและความปลอดภัย